



Nordre Follo
kommune

Temaplan for næringsutvikling 2024–2036

Nordre Follo kommune

“

Et godt **samspill** med næringslivet
er avgjørende for fortsatt vekst
og verdiskaping.

Foto: ©The Well

Nordre Follo

– nær, nyskapende og næringsvennlig



En viktig oppgave for oss i Nordre Follo kommune er å legge til rette for at bedrifter trives her. Den nye temaplanen for næringsutvikling skal gi retning og innhold til målet om å være et godt vertskap for næringslivet.

Vi er stolte av kommunen vår. Her er det trivelige lokalsamfunn og nærhet til både skog og fjord. Mange har valgt å bosette seg her i tråd med tilveksten av nye boliger og arbeidsplasser. God infrastruktur og et rikt kultur- og tjenestetilbud er viktig for mange.

Vi er også stolte av bedriftene som finnes her. Kommunens beliggenhet tett på Oslo og Europaveinettet har hatt stor betydning for næringsutviklingen de siste tiårene. Større og mindre foretak innen særlig handel, tjenester, logistikk og teknologi har valgt å etablere seg her. Høy gründer- og innovasjonsaktivitet vitner dessuten om at Nordre Follo er et sted der nye ideer kleskes ut. Dette passer godt med visjonen *nær og nyskapende*.

Samtidig ønsker vi nye virksomheter velkommen til Nordre Follo. Regionbyen Ski vokser fram som et særlig attraktivt og sentralt sted å etablere seg nær hovedstaden. Mange nye arbeidsplasser utvikles nå rundt stasjonsområdet, og Follobanen tar deg med tog fra Oslo S til Ski på bare 11 minutter.

Nordre Follo ligger midt i en spennende region. I vårt nabolag finner du NMBU (Norges miljø- og biovitenskapelige universitet), der et av Europas ledende miljøer innen bærekraft, vitenskap og forskning holder til. Follo er dessuten en attraktiv region for kultur, reiseliv og opplevelser. Jeg kan varmt anbefale en vandring langs Follos vakre kyststi.

Et godt samspill med næringslivet er avgjørende for fortsatt vekst og verdiskaping. Vi lever i en tid der ny kunnskap, teknologi og digitalisering åpner for helt nye løsninger. Samtidig kan vi i fellesskap bidra til at flere inkluderes i arbeidslivet og at færre faller utenfor.

Jeg håper du vil ta kontakt med oss om du er nysgjerrig på hvilke næringsmuligheter som finnes i Nordre Follo. Velkommen skal du være.

Cecilie Dahl-Jørgensen Pind

ordfører

november 2024

Kort fortalt

I Nordre Follo kommune har vi et godt utgangspunkt for bærekraftig næringsvekst.



Temaplan for næringsutvikling skal gi retning og innhold til kommunens langsiktige næringspolitikk. Planen beskriver en utvikling vi ønsker oss, med utgangspunkt i dagens situasjon og muligheter for å øke kommunens næringsattraktivitet. Målene i kommuneplanen danner utgangspunkt for temaplanen.

Næringsutvikling er tett knyttet til samfunns- og befolkningsutvikling. Vårt fremste mål er å legge til rette for et næringsliv som gir gode, relevante og kortreiste jobbmuligheter for innbyggerne og som bidrar til å løse samfunnsmessige utfordringer. Vår målgruppe er både næringsaktører som er etablert i kommunen i dag og næringsaktører som kan vurdere å velge Nordre Follo i fremtiden.

For å støtte opp under ambisjonen om å oppnå økt verdiskaping gjennom næringslivet, peker temaplanen på **tre sentrale innsatsområder**:

- **Attraktivitet**
- **Fremtidsrettet næringsvekst**
- **Samskaping**

Kommunen ønsker å bidra til å styrke bedriftenes konkurransekraft og vilkår for å lykkes i Nordre Follo. Våre fortrinn overfor næringslivet knyttes særlig til innbyggernes kompetansenivå og kommunens kvaliteter som en arena for byliv, kunnskap, kultur og opplevelser. Dette utgjør et godt grunnlag for å tiltrekke flere fremtidsrettede virksomheter til Nordre Follo.

Nye og nære jobbmuligheter har stor betydning for innbyggerne og for den lokale verdiskapingen. Temaplanen belyser også hvordan økt samskaping med næringslivet kan bidra til å løse aktuelle utfordringer særlig knyttet til inkludering i arbeidslivet og miljømessig bærekraft.

For hvert av innsatsområdene er det knyttet tre strategiske initiativ og en rekke tiltak gjennom en separat handlingsplan. Bred dialog med næringslivet, samarbeidspartnere og kommunens ulike fagområder, har vært viktig for å etablere innsatsområdene og tiltakene i planen. Vi legger opp til jevnlig måling og evaluering av planen.

Vi bør legge vekt på innsatsområdene i temaplanen ved vurderinger og vedtak som har konsekvenser for sysselsetting og utvikling av vårt lokale næringsliv.

Innhold

Forord	3
Kort fortalt	4
1. Bakgrunn og medvirkning	6
2. Nordre Follo – nær og nyskapende	7
3. Næringslivet i Nordre Follo – et overblikk	9
4. Næringsutvikling – en samfunnsinvestering	12
5. Våre mål for næringsutvikling	14
6. Våre innsatsområder	16
6.1 Attraktivitet	18
6.2 Fremtidsrettet næringsvekst	26
6.3 Samskaping	32
7. Partnere for næringsutvikling i Nordre Follo	37
8. Implementering	38



Bakgrunn og medvirkning

En bredt forankret temaplan gir gode forutsetninger for en langsiktig næringsstrategi.



I tilknytning til Nordre Follo kommunes planstrategi for 2020–2023 ble det vedtatt å utarbeide en temaplan for næringsutvikling som optimaliserer effekten av Follobanen og Nordre Follo kommunes rolle i regionen.

Til grunn for temaplanen, ligger kommuneplanen for Nordre Follo, inkludert en samfunnsdel og en arealdel. Kommuneplanen fastsetter vesentlige satsningsområder og overordnede mål, mens temaplan for næringsutvikling skal fastsette prioriteringer og tiltak. Også regional plan for areal og transport i Oslo og Akershus er et sentralt referansedokument for temaplan for næringsutvikling.

En prosjektgruppe har hatt i oppgave å forankre mål og tiltak med relevante fagområder i kommunen. Gruppen har også søkt innspill hos eksterne næringsfaglige ressurser.

Til grunn for vurderingene i temaplanen, er hvilke markedstrender, konkurransefortrinn og barrierer som på ulike måter kan påvirke næringsstrategien fremover.

I arbeidet med planen har vi tilrettelagt for innspill fra

- folkevalgte (kommunestyret)
- næringslivet
- utbyggere
- innbyggere
- næringsforening
- kommunens ulike fagområder
- regionale nettverk

Nordre Follo – nær og nyskapende

Nordre Follo skal være et attraktivt og godt hjemsted for både innbyggere og næringsliv.

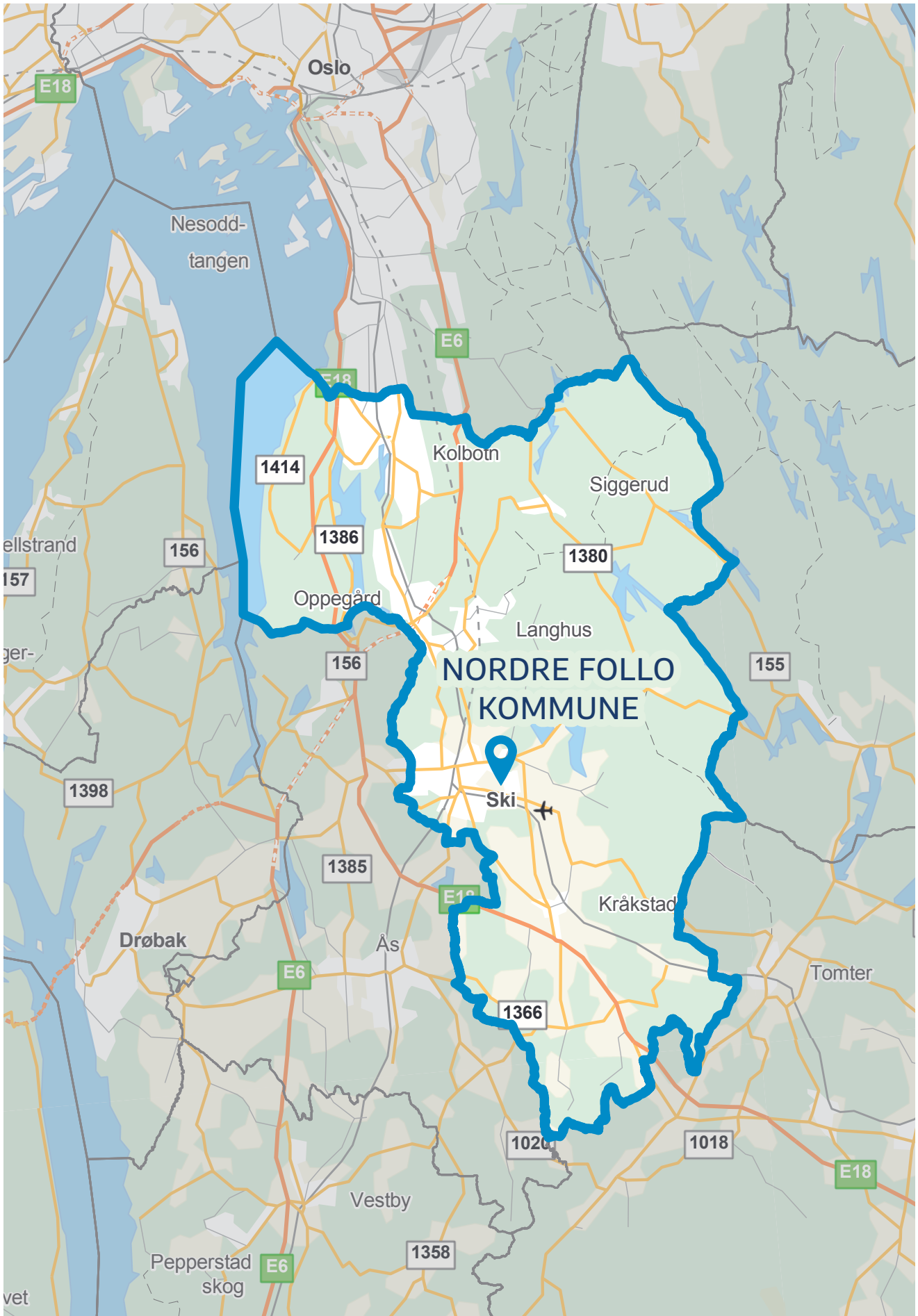
Utviklingen i kommunen og regionen byr på store muligheter for næringslivet. Vår sentrale beliggenhet i hovedstadsregionen – tett på Oslo, Oslofjorden og kontinentet – har vært viktig for mange av bedriftene som har etablert seg her de siste tiårene. Kommunens geografiske plassering vil også fremover utgjøre et betydelig fortrinn, men fordelene ved å etablere seg i Nordre Follo handler om mer enn «nærhet til det meste».

I dag kjennetegnes Nordre Follo av en befolkning med høy utdanning og relevant kompetanse for fremtidens jobber. Her utvikles også spennende arenaer for byliv, kultur, opplevelser og rekreasjon.

Regionbyen Ski trer frem som det urbane vekstsenteret i Follo. Byen er få minutter unna hovedstaden med tog, men også tett på NMBU og andre sentra for kunnskap og innovasjon.

Nordre Follo

- Norges 15. mest folkerike kommune med 63 560 innbyggere (1.1.2024)
- Etablert i 2020 da kommunene Ski og Oppegård ble slått sammen
- Hører til Akershus fylke
- Areal: 203 km²
- Grenser til Oslo i nord, Enebakk i øst, Indre Østfold i sør, og Ås i vest og sør
- Regionbyen Ski by er det fremste knutepunktet i kommunen og regionen
- En av seks kommuner i Follo, en region med nær 155 000 innbyggere og et samlet areal på 819 km²
- Med Follobanen tar det 11 minutter med tog fra Oslo S til Ski
- Sammenhengende bybånd strekker seg gjennom kommunen fra Oslo til og med Langhus
- Østfoldbanen bringer reisende til kommunen fra sør



3.

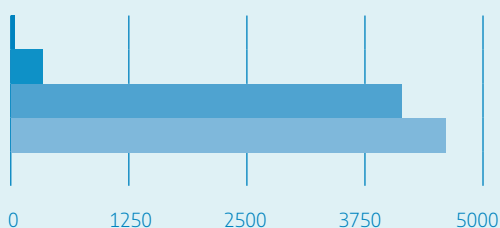
Næringslivet i Nordre Follo – et overblikk

3.1 Flest små bedrifter med få ansatte

Om lag 9200 foretak er registrert som tilhørende i Nordre Follo, med utgangspunkt i de vanligste (kommersielle) selskapsformene.¹

Som i landet ellers, kjennetegnes næringslivet i Nordre Follo av små bedrifter (<20 ansatte) og mellomstore bedrifter (<100 ansatte). Størstedelen av bedriftene i kommunen er enkeltpersonforetak uten ansatte. Når det gjelder bedrifter med ansatte, sysselsetter rundt 80 prosent av disse fem eller færre medarbeidere.

Antall bedrifter (etter antall ansatte)



- Store bedrifter (flere enn 100 ansatte): 58
- Mellomstore bedrifter (21-100 ansatte): 339
- Små bedrifter (1-20 ansatte): 4 158
- Enkeltpersonforetak: 4 620

3.2 Handelsnæringen sysselsetter flest

Til sammen var 25 119 personer i alderen 15–74 år sysselsatt i Nordre Follo i 2023. Tallet var 23 078 for alderssegmentet 20–66 år.² Næringslivet er mangfoldig, men desidert flest arbeidsplasser finnes innen handelsnæringen, etterfulgt av helsesektoren.

Særlig i Ski har det utviklet seg et stort handelsentrum med mange husholdningsrettede virksomheter. I den nordlige delen av kommunen (Kolbotn og omegn) er det en noe høyere andel sysselsatte i kunnskapsbaserte næringer enn i den sørlige delen av kommunen (Ski og omegn).



Det er noen klare geografiske knutepunkter for sysselsetting i Nordre Follo

Tall fra SSB de siste 10–15 årene viser ingen markante endringer knyttet til sysselsetting innen de ulike bransjene. En viss nedgang har det vært innen varehandel, industri og IKT siden 2010, mens det har vært en moderat økning innen bygg og anlegg, helse- og sosialtjenester, offentlig administrasjon, transport/lager og alle former for tjenesteyting. *Se tabell neste side.*

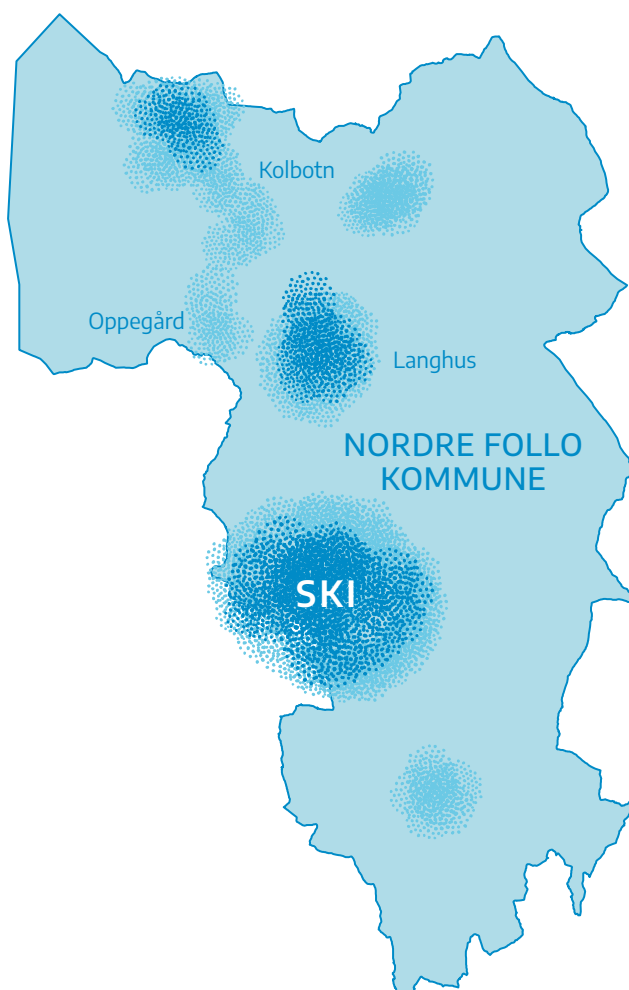
Ansatte etter bransje i Nordre Follo



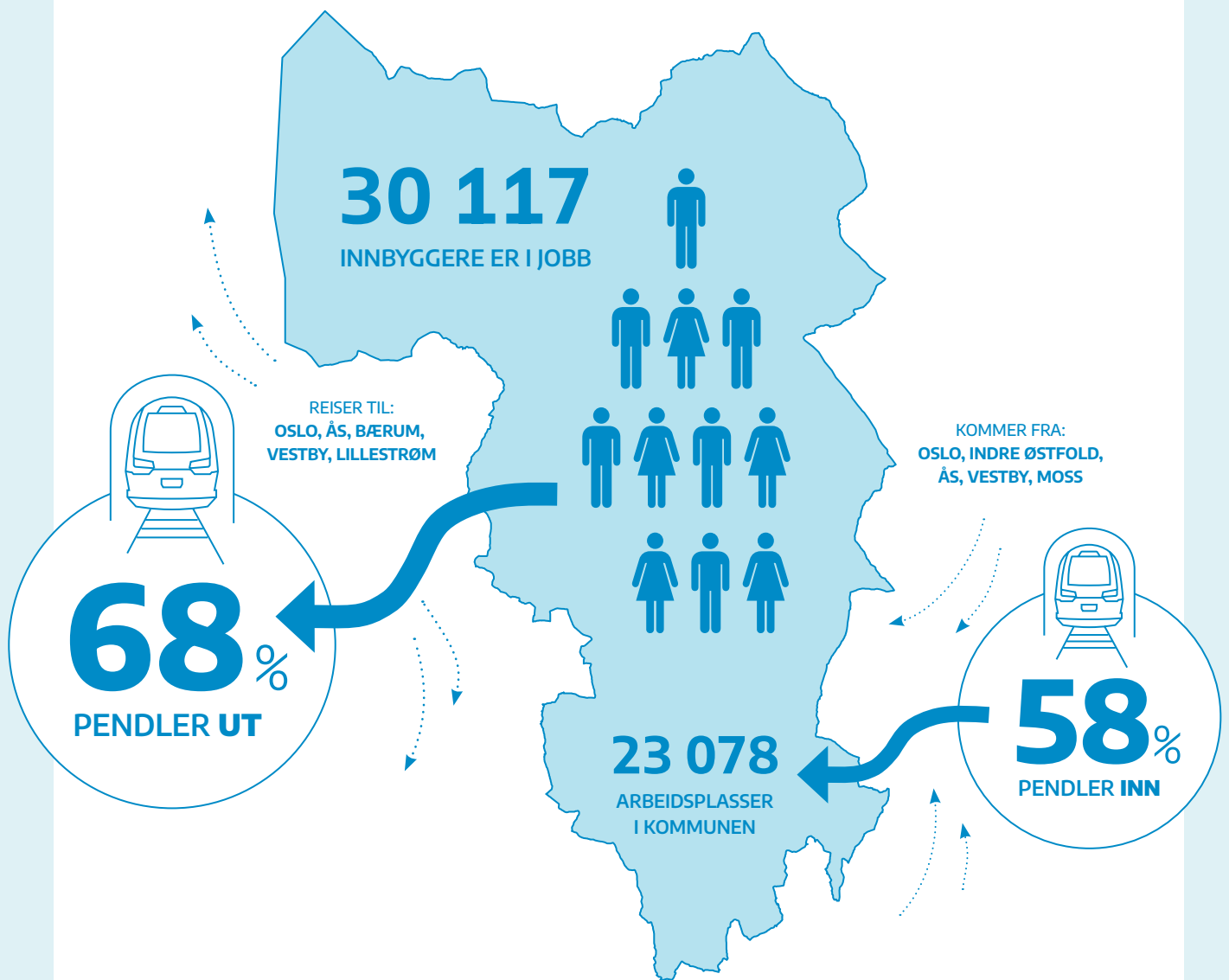
3.3 Hvor ligger arbeidsplassene?

Det er noen klare geografiske knutepunkter for sysselsetting i Nordre Follo. Særlig mange har arbeidsplassen sin i Ski, inkludert Ski sentrum, Drømtorp næringspark, Ellingsrud industriområde og andre næringsfortettede områder. Ved Langhus er flesteparten sysselsatt ved næringsområdene Berghagan, Regnbuen og Fugleåsen. Næringsområdene ved Oppegård, Sofiemyr, Kolbotn, Tårnåsen, Rosenholm og Trollåsen sysselsetter også mange.

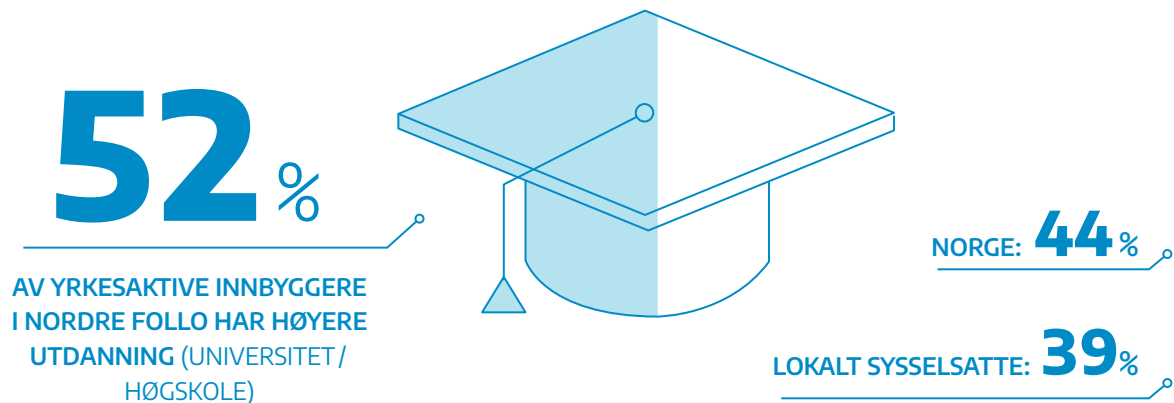
Kjøpesentrene Ski Storsenter og Kolbotn Torg, og kontorkomplekset Rosenholm Campus, samler særlig mange virksomheter og ansatte under sine respektive tak.



To av tre innbyggere jobber utenfor Nordre Follo



Høyt utdannet befolkning i kommunen



Næringsutvikling – en samfunnsinvestering

Med næringsutvikling menes kommunens aktiviteter som har til hensikt å skape **vekst i næringslivet**.³



4.1 Langsiktig verdiskaping

Næringsutvikling, samfunnsutvikling og befolkningsutvikling veves stadig tettere sammen og påvirker hverandre i stor grad. Kommunens tilrettelegging for næringsvekst må derfor ses i sammenheng med oppfyllelsen av andre utviklingsmål.

Fordelene ved å stimulere til næringsutvikling i dag knyttes til kommunens rolle som samfunnsutvikler. De økonomiske gevinstene antas å være betydelige, og de vil skapes på andre arenaer enn gjennom skatteseddelen.

De tidsnære inntektene som tidligere kom gjennom skattlegging av bedriftenes overskudd, ga mange kommuner et opplagt «næringsinsentiv». Selskaps-skatten er for lengst overført fra kommune til stat, samtidig som andelen personskatt som tilfaller kommunene er økt.

Nordre Follo kommune skattlegger ikke eiendom. Fire andre Follo-kommuner (Frogn, Nesodden, Vestby og Ås) har per 2024 innført eiendomsskatt på næringsvirksomhet.

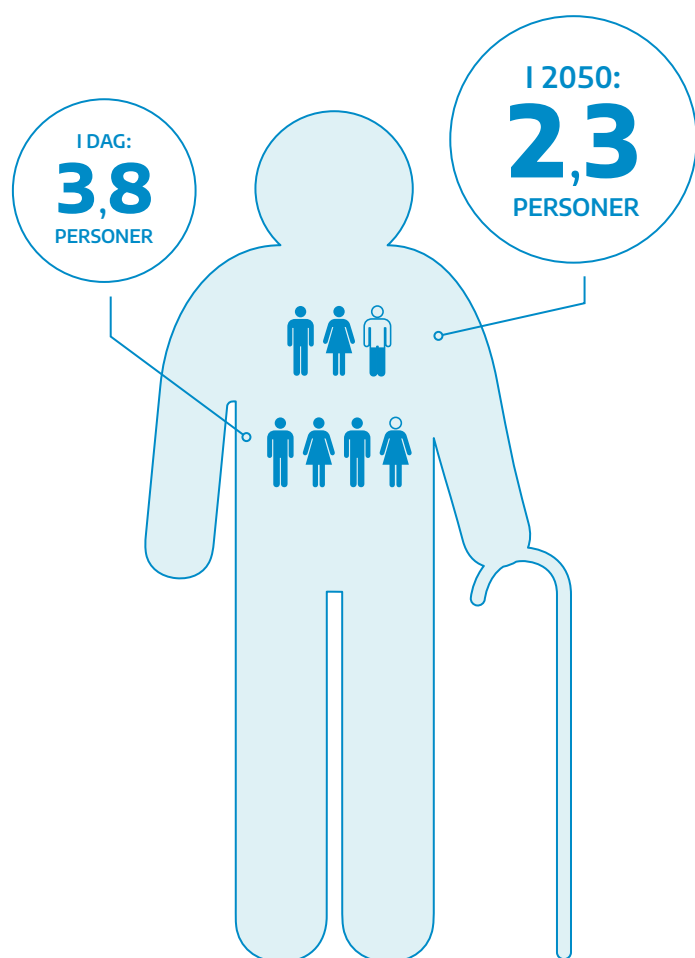
Nye insentiver for næringsvekst i Nordre Follo:

- Flere attraktive arbeidsplasser i kommunen
- Bedre mulighet for innbyggerne til å finne relevant arbeid i lokalmiljøet
- Nye modeller for økt inkludering i arbeidslivet, med færre som står utenfor
- Flere som pendler til jobber i Nordre Follo og benytter lokale handels- og tjenestetilbud
- Muligheter for nye kompetanse-samarbeid, klynger og nettverk
- Levende byer og styrket stedsattraktivitet
- Økt verdiskaping (BNP) som legger grunnlag for velferd gjennom forbruk og skatter

4.2 Næringslivet står overfor utfordringer og omstilling

Kamp om å tiltrekke rett arbeidskraft

Manglende tilgang på kompetent arbeidskraft antas å hemme utviklingen i nærings- og arbeidslivet. Nær 40 prosent av norske bedrifter oppgir til NHO at knapphet på kvalifisert arbeidskraft hindrer ekspansjon. En generell befolkningsutvikling med flere eldre og færre yngre i yrkesaktiv alder, betyr at kampen om å tiltrekke yngre arbeidstakere er høyst reell og vil tilspisse seg.



Personer i yrkesaktiv alder per pensjonist.

Sårbarhet etter koronapandemien

Mange bedrifter opererer i dag med mindre marginer enn før koronapandemien, og dermed økt økonomisk risiko. SSB anslår at pandemien førte til en reduksjon i BNP på rundt 330 milliarder kroner. Makroøkonomiske forhold i inn- og utland, som høy inflasjon, økte kraftpriser, krevende verdikjeder og geopolitisk ustabilitet, styrker sårbarheten. Pandemien synes også å ha påvirket innovasjonsaktivitetene i næringslivet negativt.⁴

Omstilling for å møte nye forventninger

Endret forbrukeratferd og nye krav om grønn og bærekraftig forretningspraksis gjør omstilling nødvendig. Omstilling kan være krevende, og kommunen spiller en rolle for å stimulere til at omstilling også kan innebære en anledning til å «re-starte» og til å innovere nye løsninger.

Økt digitalisering endrer arbeidslivet

Virksomheter tar i bruk digitale plattformer for å organisere arbeidet på nye og mer fleksible måter. Med koronapandemien ble mange arbeidsoppgaver tilrettelagt for å kunne løses også hjemmefra. Økt digitalisering kan påvirke lokal handel, behov for næringsarealer og utnyttelse av infrastruktur.

KI og automatisering vil både erstatte og skape jobber

Kunstig intelligens (KI) vil prege fremtidens arbeids- og samfunnsliv og føre til både tap og opprettelse av jobber.⁵ KI gjør det mulig å helt eller delvis automatisere komplekse prosesser og oppgaver, både fysiske og digitale, basert på tolkning og behandling av data.

Våre mål for næringsutvikling

De næringsrelevante målene i kommuneplanen danner utgangspunkt for denne temaplanen. I tråd med dagens utfordringsbilde, spisses særlig ambisjonen om å inkludere flere i arbeidslivet.

Hva sier kommuneplanen?

Satsingsområder samfunnsdel (2019–2030):

Sammen for en ny kommune

- Vi skal samarbeide med næringslivet når vi utvikler tjenester.
- Vi skal være pådriver for etablering av statlige arbeidsplasser.
- Vi skal sikre effektiv saksbehandling
- Vi skal etablere arenaer og nettverk for næringsliv.

Aktiv hele livet

- Vi bidrar til å utvikle et variert, nyskapende og inkluderende arbeidsliv.
- Vi legger til rette for inkludering og mangfold.

Byvekst med grønne kvaliteter

- Vi involverer og motiverer næringslivet i arbeidet med å redusere uheldig påvirkning på miljøet.
- Vi legger til rette for redusert energiforbruk og fornybare energiløsninger.

Satsingsområder arealdel (2023–2034):

- Vi skal sikre rett virksomhet på rett plass.
- Vi lokaliserer handel, service og arbeidsplassintensive virksomheter i sentrum og nær stasjonene.
- Vi har attraktive bysentra som tiltrekker seg arbeidsplassintensive næringer.
- Det etableres minimum en regional eller nasjonal institusjon i kommunen i planperioden.
- Vi skal optimalisere ny infrastruktur (Follobanen).
- Vi etablerer samarbeid med NMBU/ Campus Ås og andre universitets- og høyskolemiljøer.

Temaplanens overordnede mål

Vi skal legge til rette for en næringsvekst som bidrar til å løse samfunnsmessige utfordringer og som gir gode og relevante jobbmuligheter for kommunens innbyggere.



6.

Våre innsatsområder



Vi har valgt ut **tre innsatsområder** for å støtte opp under målene for næringsutvikling i Nordre Follo.



Innenfor hvert innsatsområde er det **tre strategiske initiativ** (fokusområder) som hver belyser dagens utfordringsbilde og ønsket situasjon. En separat handlingsplan viser tiltak som skal sikre at kommunen jobber koordinert for å nå målene.

Innsatsområdene ser også mot FNs bærekraftsmål og vår felles arbeidsplan for å sikre en bærekraftig fremtid. Særlig mål nummer 8, 11, 13 og 17 er sentrale, men en fremtidsrettet næringsinnsats bidrar også til å oppfylle andre mål knyttet til sosial, miljømessig og økonomisk bærekraft.



FNs BÆREKRAFTSMÅL



Innsatsområde

Strategisk initiativ



ATTRAKTIVITET

Vi legger til rette for at næringslivet ønsker å være i Nordre Follo.

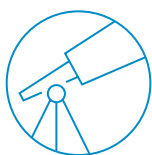
- 1 Næringsvennlig kommune
- 2 Attraktiv bo- og arbeidskommune
- 3 Lokale anskaffelser



FREMTIDSRETET NÆRINGSVEKST

Vi ser næringsvekst i sammenheng med innbyggernes kompetanse og fremtidige behov.

- 4 Kortreiste arbeidsplasser
- 5 Kunnskapsintensive næringer
- 6 Gründerskap og innovasjon



SAMSKAPING

Vi oppnår utvikling gjennom partnerskap og deling av kunnskap.

- 7 Sammen om å løse samfunnsflokke
- 8 Nettverk og møteplasser
- 9 Vekst i Follo



6.1

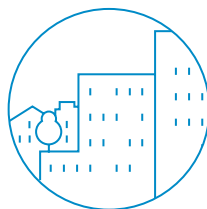
Attraktivitet

Handler om

Kommunen legger til rette for at bedrifter skal ønske å etablere seg eller bli værende i Nordre Follo.

Hvorfor attraktivitet?

- Hvordan kommunen utøver vertsrollen har betydning for graden av tillit fra næringslivet
 - Næringsattraktivitet er nært knyttet til bosteds- og besøksattraktivitet
 - Antall innbyggere øker uten at det etableres flere nye, lokale arbeidsplasser
 - Fremtidig sysselsetting forutsetter flere yngre arbeidstakere
 - Kommunale anskaffelser kan bety lokale forretningsmuligheter
-



1 Næringsvennlig kommune

Nordre Follo kommune skal være et **vertskap** med god praksis for samhandling og dialog med næringslivet. Vertsrollen innebærer at vi er **lett å komme i kontakt med**, er **åpen for å tenke nytt**, og at vi **strekker oss** for å finne de beste og mest effektive løsningene.

Vår visjon om å være *nær og nyskapende* ligger til grunn også i møte med næringslivet. God samhandling med kommunen kan ha betydning for at bedriftene som allerede er etablert i Nordre Follo, vil ønske å utvikle seg videre her. Kommunen er gjerne også et første og viktig kontaktpunkt for bedrifter som er interessert i å etablere seg i området.

Å være næringsvennlig er ikke det samme som å si «ja» til alt, men det legger til grunn en innstilling som kjennetegner kommunen som tilrettelegger, saksbehandler, innkjøper og samarbeidspartner. Dette bidrar til å skape mer forutsigbarhet for næringslivet. Hele 41,8 prosent av norske bedrifter opplyser til NHO at uforutsigbare rammebetingelser utgjør et stort hinder for utvikling.⁶

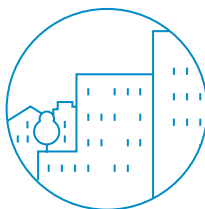
NOU 2020:12 Næringslivets betydning for levende og bærekraftige lokalsamfunn fremhever **innsats over tid, en høy grad av tillit og effektiv saksbehandling** – særlig innenfor arealplanlegging, byggesak og innkjøp – som særlig viktig for kommunenes rolle i å fremme næringsutvikling.⁷



Å være næringsvennlig er ikke det samme som å si «ja» til alt, men det legger til grunn en innstilling



Foto: ©Stasjonskaféen



2 Attraktiv bo- og arbeidskommune

Innsatsen for at Nordre Follo skal være en næringsattraktiv kommune er nært knyttet til innsatsen for at kommunen skal være **et godt og attraktivt sted å bo**.

Kommunenes søkelys på stedsattraktivitet har fått et næringsperspektiv i senere år. *NOU 2020:12 Næringslivets betydning for levende og bærekraftige lokalsamfunn* peker på urbane kvaliteter som viktig for å tiltrekke yngre målgrupper med et høyt kompetansenivå. Dette innebærer blant annet tilgjengelige boliger, et variert arbeidsmarked, gode møteplasser, et allsidig kultur- og fritidstilbud og et mangfoldig barnehage- og utdanningstilbud.⁸

Kommunen må være attraktiv for yngre

Andelen innbyggere over 70 år vil ifølge frem-skrivingene øke fra 12 prosent i 2022 til 21 prosent i 2050.⁹ Tiltak for at flere attraktive arbeidsplasser etableres i kommunen, synes derfor viktig for at kommunen i fremtiden skal lykkes med å tiltrekke særlig yngre målgrupper.

Balanse mellom sysselsettings- og befolkningsvekst

Kommunen ønsker å legge til rette for at antall arbeidsplasser øker i godt takt med stadig flere innbyggere i Nordre Follo. Arbeidsplass-utviklingen har vært moderat de siste ti årene sammenlignet med innbyggerveksten. Det er om lag 2000 flere arbeidsplasser i Nordre Follo



i dag enn for ti år siden, mens antall innbyggere har økt med nær 8000 i samme periode. Med en årlig befolkningsvekst på om lag 1,4 prosent antas innbyggertallet i Nordre Follo å øke til nær 70 000 i 2030.¹⁰



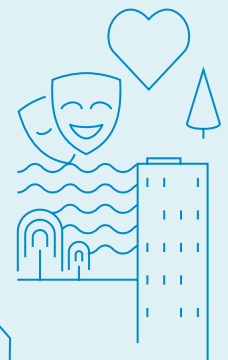
Attraktivitet kan deles i **tre områder**, som alle påvirker lokalt arbeidsmarked



Næringsattraktivitet

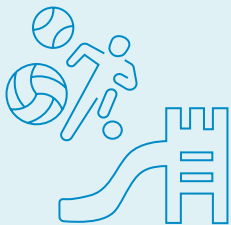
- Egnede næringsarealer
- Kompetent arbeidskraft
- Infrastruktur og kollektivtilbud
- Stedets næringsstruktur
- Høy arbeidsmarkedsintegrasjon

LOKAL SYSSELSETTING



Besøksattraktivitet

- Rikt kulturtilbud
- Gode stedskvaliteter
- Sosiale møteplasser
- Gode reaksjonsmuligheter
- Handel og tjenester



Bostedsattraktivitet

- Riktig boligmarked
- Bredt fritidstilbud – idrett, kultur, friluftsliv
- Kvalitet og tilfang på kommunale tjenester (skole, barnehage osv.)
- Stedsidentitet, samhold



Områder for fremtidige næringsetableringer

For å tiltrekke ny næring, må vi kunne tilby egnede arealer og lokaler til rett formål. God utnyttelse av de sentrumsnære arealene vil ha stor betydning for fremtidig vekst i antall arbeidsplasser.

Her beskriver vi hvilke områder i Nordre Follo som er særlig aktuelle for etablering av ulike typer virksomheter.

Fleksibilitet og arealnøytralitet

Det er mange forhold som kan påvirke fremtidige behov for arealer, så vi må sørge for fleksibilitet i arealformål og lokaler i byene og tettstedene. Nordre Follo kommune har også et mål om arealnøytralitet for å stanse tap av naturmangfold. Dette betyr at vi må benytte potensialet for fortetting innenfor byggesonen.

ABC-prinsippet legges til grunn

Det såkalte ABC-prinsippet har til formål å sikre at ny næringsvirksomhet skal styrke eksisterende by- og tettstedssentre, gi best mulig bruk av arealer og legge til rette for miljøeffektiv transport.

- A** Virksomheter med høy arbeidsplass tetthet (ansatte per m²) og besøksintensitet (besøkende per m²). Inkluderer virksomheter innenfor detaljvarehandel, offentlig forvaltning, kultur og større kontorvirksomheter. Disse virksomhetene skal lokaliseres i sentrumsområder med høy kollektivtilgjengelighet og med regulert parkeringstilgjengelighet.
- B** Virksomheter med middels arealbehov og middels tetthet av ansatte eller antall besøkende. Håndverksbedrifter og kombinerte lager- og kontorarbeidsplasser er eksempler på virksomheter med allsidig virksomhetsgrad. Disse virksomhetene bør ligge integrert i bystrukturen.
- C** Virksomheter innen bilbasert næring, som storvarehandel, lager, engros, transport og industri. Disse virksomhetene skal lokaliseres på strategisk viktige arealer nær riksveinettet.



Arbeidsplassintensive virksomheter og kompetansearbeidsplasser

Vi ønsker å tiltrekke arbeidsplassintensive virksomheter som kan øke arbeidsplassdekningen, fremme pendling inn til kommunen og optimalisere utnyttelsen av Follobanen og Østfoldbanen.

Med en høyt utdannet befolkning, er kompetansen til stede for at bedrifter innenfor IKT, teknisk tjenesteyting og andre produktive næringer kan vurdere det som særlig attraktivt å etablere seg i Nordre Follo. Kommunen har flere områder med god kollektivtilgjengelighet der det ligger til rette for småskala kontor og kompetansearbeidsplasser.

Det meste aktuelle området for lokalisering er arealene vest for Ski stasjon. Kommunen eier også et område på om lag 25 dekar ved Rosenholm stasjon som per i dag er leid ut til bussparkering. Utviklingen på Rosenholm må skje i samarbeid med Oslo kommune. Det er gode utviklingsmuligheter for å kunne etablere større arbeidsintensive virksomheter rundt kollektivknutepunktene på områdene som er nevnt over.

Område:

- Ski (vest for jernbanen)
- Kolbotn
- Rosenholm
- Langhus/Vevelstad

Større offentlige foretak

For at Nordre Follo skal komme i betraktning når ett eller flere større foretak skal relokalisere eller etablere ny virksomhet, må kommunen arbeide koordinert og proaktivt. Vi må ha en klar oppfatning om hva slags type foretak som vil passe inn i kommunen og hvilke arealer vi vil kunne tilby. Vi må også se slike etableringer som et virkemiddel for å tiltrekke flere på sikt.

Ifølge Stortingsmelding 27 (distriktsmeldingen) vil ikke kommuner i Oslo-området være et opplagt førstevalg for lokalisering av statlige arbeidsplasser, da regjeringen fortrinnsvis ønsker å etablere disse i mindre urbane områder.⁴¹ Det finnes imidlertid eksempler på at relokalisering også skjer i urbane strøk, som når NRK flytter mellom bydeler i Oslo. Det er også anledning for at Nordre Follo vurderes som en særlig aktuell lokasjon ut ifra foretakenes relasjon til allerede etablerte virksomheter og kompetansesentre i regionen, slik som Politiets nasjonale beredskapssenter eller NMBU.

Område:

- Ski (vest for stasjonen)
- Rosenholm



Regionale næringsområder

Område:

- Regnbuen (Langhus)
- Fugleåsen (Langhus)

Tilgangen på næringsarealer bør ses i et regionalt perspektiv. I regional plan for areal og transport for Oslo og Akershus er områdene ved Langhus pekt ut som regionale næringsområder som bør videreutvikles med tanke på mer effektivt arealbruk. Områdene på Regnbuen og Fugleåsen har kort avstand til E6 og består i stor grad av større lager- og logistikkbedrifter.

Regnbuen næringsområde har noe potensial for høyere utnyttelse innenfor gjeldende regulering. Fugleåsen næringsområde har i dag en midlertidig døgnhvileplass for

tungtrafikk som legger beslag på om lag 35 dekar. Her er det potensial for ny lager-, logistikk- eller produksjonsvirksomhet når en permanent døgnhvileplass er blitt etablert et annet sted.

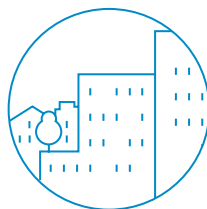
Basert på analyser av regionale næringsarealer utført i 2022, anslår Viken fylkeskommune at den eksisterende arealreserven i terminalområder og regionale næringsområder i Oslo og Akershus kan tilfredsstillere behovet for lager- og logistikkbygg i Stor-Oslo i 15–20 år frem i tid.

Lokale næringsområder

Område:

- Mastemyr
- Fløysbonn
- Ski næringspark

I tillegg til de store regionale næringsområdene, finnes lokale næringsområder som bør utvikles med en blanding av næring, tjenesteyting og kunnskapsbedrifter. Det er ikke ønskelig med arealkrevende virksomheter som genererer økt transport til og fra disse områdene.



3 Lokale anskaffelser

Kommunen skal støtte opp om næringslivet gjennom sine anskaffelser og bidra til å **styrke lokale virksomheters forutsetninger** for å kunne delta i kommunens anbudskonkurranser.

Kommunen ønsker å legge til rette for flere lokale leverandører

Kommunale innkjøp er en forretningsmulighet for lokale virksomheter. Nordre Follo kommune kjøper varer og tjenester for om lag 2,4 milliarder kroner årlig. Innenfor rammen av lov og forskrifter om offentlige anskaffelser ønsker vi å bidra til at flere på sikt vil kunne delta i anbudskonkurranser.

Strategisk virkemiddel for å stimulere lokalt næringsliv

Våre behov for varer og tjenester skal dekkes gjennom å velge gode og fremtidsrettede løsninger. Anskaffelser er et strategisk virkemiddel, og prioriterte arbeidsområder er blant annet klima og miljø og leverandørsamarbeid/utvikling. Tiltak for å heve kompetansen og gjøre «terskelen» lavere for å delta i konkurranser, kan også bidra til å styrke lokale bedrifters fremtidige konkurransekraft.

Nye tiltak bygger på kommunens anskaffelsesstrategi

Anskaffelsesstrategien vedtatt i 2021 danner utgangspunkt for dagens praksis, som blant annet innebærer at

- vi gir veiledning til lokale bedrifter i anbudsprosesser
- anskaffelser opp til en verdi av 1,3 millioner kroner ses opp mot mulige lokale leverandører, og anbud går kun til lokale leverandører dersom det er flere relevante lokale leverandører
- ved anskaffelser opp til 100 000 kroner henvender vi oss først til lokale leverandører
- delkontrakter vurderes der det er hensiktsmessig og lovlig å åpne for tilbud fra lokale leverandører
- vi tar hensyn til lokale leverandører ved samarbeid om anskaffelser med andre offentlige oppdragsgivere



6.2

Fremtidsrettet næringsvekst

Handler om

Fremtidige markedsbehov og innbyggernes høye kompetansenivå danner et godt grunnlag for lokal næringsvekst.

Hvorfor fremtidsrettet næringsvekst?

- Nær 70 prosent av innbyggerne reiser ut av kommunen for å jobbe – og trenden øker
 - Mange innbyggere ønsker å jobbe i nærmiljøet, men finner ikke jobb som passer kompetansen
 - Størstedelen av jobbene Nordre Follo bemannes av folk fra andre kommuner
 - Kommunens innbyggere er blant Norges best utdannede – en uutnyttet lokal ressurs
 - Det er et betydelig potensial for kunnskapsintensive næringer og økt verdiskaping
-



4

Kortreiste arbeidsplasser

Tilgang på relevant **arbeid nær hjemstedet** kjennetegner velfungerende lokalsamfunn og vellykket næringsutvikling. Kommunen ønsker å legge til rette for at flere innbyggere kan finne attraktivt arbeid i Nordre Follo.

Hvor jobber Nordre Folloes innbyggere?

Rundt en tredjedel av Nordre Folloes 30 117 arbeidsaktive innbyggere i alderen 20–66 år hadde i 2023 jobben sin i hjemkommunen. Resten pendlet ut av kommunen. Dette betyr at 9 820 innbyggere jobber lokalt, mens 20 297 reiser til jobb i annen kommune.

Hvem besitter jobbene i Nordre Follo?

Det var 23 078 personer i alderen 20–66 år som jobbet i Nordre Follo i 2023. Nær 60 prosent (13 254 personer) reiser inn til kommunen fra andre områder.

Pendling knyttes til tilgang på relevant arbeid

Motivet for å pendle er som regel arbeid hvor man får brukt kompetansen sin. Tall for pendling ut av en kommune gir indikasjon på befolkningens tilgang på relevant arbeid i nærmiljøet. Tall for pendling inn sier noe om hvor attraktivt arbeidsmarkedet er for arbeidstakere bosatt i andre områder.

Pendlertallene viser at rundt 300 flere personer pendlet ut av Nordre Follo i 2023 enn i 2022. Trenden har trolig å gjøre med tilflytting til

kommunen, men indikerer samtidig at nye innflyttere reiser ut av kommunen for å jobbe.¹² Det var ingen økning i antallet som pendlet inn til Nordre Follo.

Nordre Folloes innbyggere ønsker å jobbe nær bostedet

Å tilrettelegge for flere kompetanserelevante arbeidsplasser gir viktige gevinster. Kort vei til jobben kan ha innvirkning på innbyggernes livskvalitet, trivsel og følelse av tilhørighet. Å kunne spare tid, penger og miljø har også betydning. Arbeidskraft som også bor lokalt, står dessuten for mer konsum i lokalsamfunnet enn arbeidskraft som pendler.¹³

I en undersøkelse kommunen har gjennomført blant arbeidsaktive innbyggere, oppgir nesten alle at de er opptatt av å ha kort reisevei til jobben. Mer enn 80 prosent av dem som jobber i andre kommuner, opplyser at de ville ha søkt seg til Nordre Follo dersom det fantes flere stillinger som passet til utdanningen og kompetansen deres.¹⁴

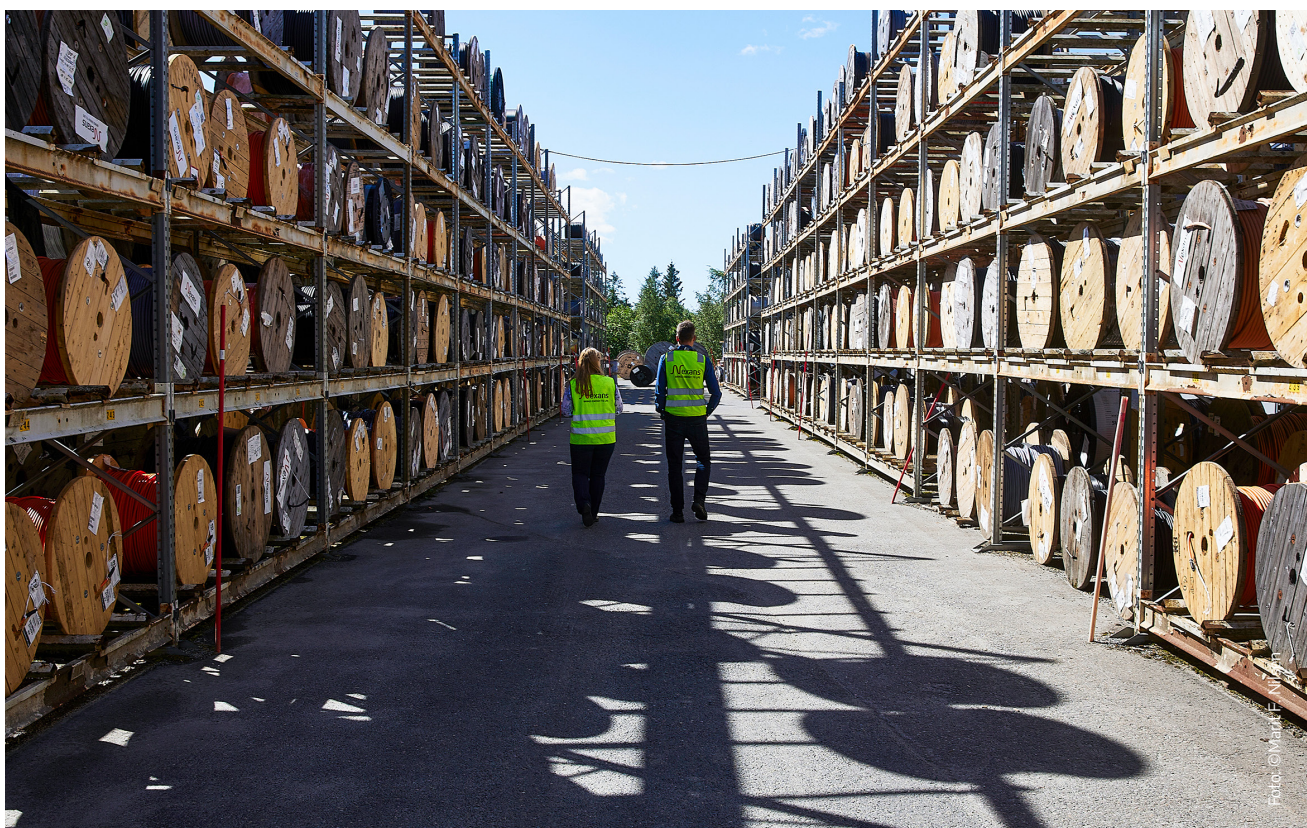


5 Kunnskapsintensive næringer

Bedrifter etablerer seg der det har størst mulighet for å lykkes. Aller viktigst er **tilgang på rett kompetanse**. Flere forhold, og særlig en høyt utdannet befolkning, tilsier at Nordre Follo vil dra nytte av en dreining mot mer kunnskapsbaserte næringer.

Som ellers i verden, opplever Norge et markant skifte fra ressursøkonomi til kunnskapsøkonomi. Kunnskap blir gjerne kalt for «den nye oljen», og dette gjelder særlig i en tid med kritisk kompetansemangel.

NOU 2020:12 Næringslivets betydning for levende og bærekraftige lokalsamfunn trekker frem rett kompetanse som et premiss for bærekraftig næringsutvikling.





Hvorfor skal Nordre Follo satse på kunnskap?

Nordre Follo har et godt utgangspunkt for mer kunnskapsbasert næringsutvikling på bakgrunn av ressursene som finnes lokalt:

En høyt utdannet befolkning

Innbyggerne i Follo er blant de best utdannede i landet. I forhold til landet ellers, har 31 prosent flere i Follo mastergrad innen samfunns- og juridiske fag, mens 19 prosent flere har mastergrad innen naturvitenskapelige og tekniske fag.¹⁵

Befolkningen i Nordre Follo (20–66 år) har særlig utdanning innen økonomiske og administrative fag, naturvitenskapelige og tekniske fag, helse- og sosialfag og samfunns- og juridiske fag.

Sammenligner vi de som bor i kommunen og de som jobber her, har 52 prosent av befolkningen utdanning fra universitet/høyskole, mens 39 prosent av de sysselsatte har utdanning på tilsvarende nivå.

Arealer til mindre plasskrevende næringer

Kunnskapsintensive virksomheter er for det meste også arbeidsplassintensive. Disse krever et mindre areal per sysselsatt og søker lokalisering nært kollektivknutepunkt. Mindre plasskrevende næringer står i forhold til tilgjengelige næringsarealer.

Mulige gevinster for Nordre Follo:



Skaper vekst i verdiskapingen

Verdiskaping legger grunnlaget for sosial velferd gjennom forbruk og skatter. Veksten i verdiskapingen har de siste ti årene vært lavere i Nordre Follo enn i de andre Follo-kommunene. Høyest vekst har vært skapt i Ås. Årsaken er at verdiskapingen og sysselsettingsveksten i Nordre Follo skjer i bransjer som kjennetegnes av såkalt lav produktivitet (liten verdiskaping per sysselsatt), fortrinnsvis handel og logistikk. Til sammenligning, skaper bransjer som IKT og kunnskapsbasert tjenesteyting betydelige verdier per ansatt.¹⁶



Muliggjør at færre pendler ut og flere inn

Kommunene i Follo har opp igjennom årene satset på næringer som anser beliggenhet som viktigste grunn til å etablere seg her. Dette har tjent regionen gjennom vekst og arbeidsplasser, men innebærer i dag et «motsatt kompetanse-gap», der store deler av befolkningen må reise ut for å finne relevant arbeid. Et mer kunnskapsbasert næringsliv kan tilby flere relevante jobber til innbyggerne, men også tiltrekke pendlere fra andre områder og styrke Nordre Follo attraktivitet som arbeidskommune.



Kunnskapsintensive næringer er katalysator for innovasjon

Nordre Follo kommune har en ambisjon om økt innovasjonstakt for å kunne videreutvikle tjenestene og sikre bærekraftig bruk av samfunnets ressurser. Kunnskapsbaserte virksomheter fungerer som katalysatorer for nyskaping og kan være verdifulle partnere for å lykkes.



Aktuelle satsingsområder

Ifølge Menon Economics kan satsingen på et mer kunnskapsorientert og/eller høyproduktivt næringsliv i vårt område bestå av å tilrettelegge for følgende:

- Næringer innen grønn omstilling og grønn bioøkonomi (med tilknytning til kompetansemiljøet ved NMBU Campus Ås)
- IKT-næringen (lokaliserer seg i nærheten av hovedsteder)
- Helseindustrien (lokaliserer seg i nærheten av hovedsteder)
- Næringer knyttet til digitalisering og automatisering
- Kunnskapsbaserte tjenestenæringer
- Fornybarnæringen
- Verdiskapingsvekst innen skjermede sektorer (bedrifter som produserer varer eller tjenester som ikke kan eksporteres eller importeres, for eksempel servicenæringen)



© Per Oscar Skjellman



6 Gründerskap og innovasjon

Å stimulere til nytenking og innovasjon reflekterer kommunens egen evne til omstilling. Kommunen skal bidra til flere etableringer, men også til å **styrke levedyktighet, vekst og lønnsomhet** i bedriftene som etableres.

Positiv etablerertrend i Nordre Follo

Til tross for koronapandemien har det vært en jevn vekst i antall etableringer i Nordre Follo de siste årene. Bare i 2023 etablerte like i underkant av 1000 nye bedrifter seg i kommunen. Tallet omfatter både helt nye selskaper og bedrifter som flyttet virksomheten til Nordre Follo fra andre kommuner.

Etablerertjenesten fremmer nyskaping og inkludering

Gründere som skaper sin egen arbeidsplass, tilfører mye til arbeids- og samfunnslivet. Vi ønsker å legge til rette for at flere oppstartsbedrifter skal kunne lykkes med sin forretningsidé, gjennom tilbud om gratis kurs og faglig veiledning. Etablerertjenesten i Follo er et lavterskeltilbud til personer som planlegger å starte opp eller videreutvikle sin egen virksomhet. Kommunene i Follo, fylkeskommunen, NAV og Innovasjon Norge innretter tjenesten i fellesskap.

Målgruppen til etablerertjenesten utgjør i økende grad også personer med innvandrerbakgrunn, flyktninger og eldre som kan ha falt

utenfor arbeidslivet. Tilbudet må derfor også ses i forhold til kommunens innsats for økt arbeidsinkludering og samfunnsintegrering.

Ungt Entreprenørskap bygger bro mellom skole og arbeidsliv

Fremtidige innovatører må motiveres og inspireres. Vårt langvarige samarbeid med Ungt Entreprenørskap har til hensikt å stimulere barn og unges skaperglede og forretningsforståelse.



Foto: ©reTyre



6.3

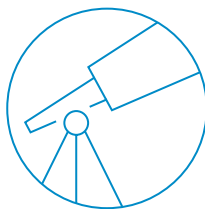
Samskaping

Handler om

Å gå sammen med næringslivet for å finne løsninger på felles utfordringer, gjennom utveksling av ressurser, kompetanser, ideer og erfaringer.

Hvorfor samskaping?

- Partnerskap innebærer nye verktøy for å oppnå ønsket samfunnsutvikling
 - Kommune og næringsliv har sammenfallende mål for bærekraftig utvikling
 - Næringslivet er avgjørende for at flere innbyggere og særlig unge inkluderes i arbeidslivet
 - Møteplasser og nettverksarenaer gjør at nye samarbeid kan realiseres
 - Samarbeid i Follo styrker både regionen og den enkelte kommune
-



7 Sammen om å løse samfunnsfloker

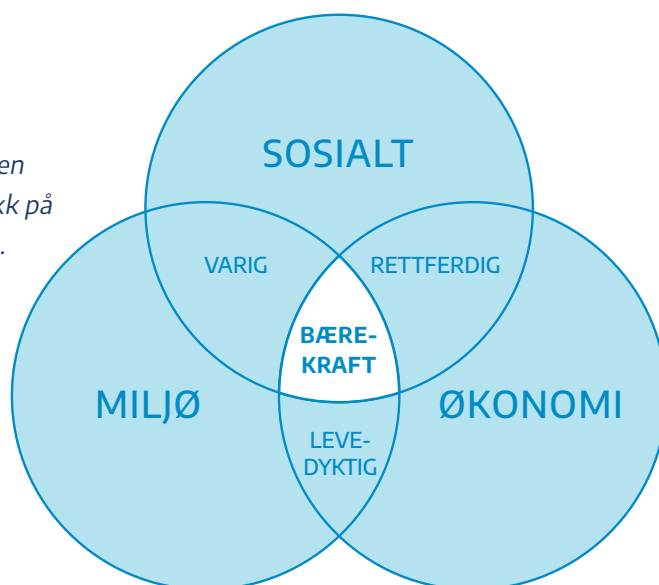
FNs bærekraftsmål oppfordrer til et forsterket samspill mellom myndigheter, næringsliv og sivilsamfunn. For å lykkes med å oppnå målene, trengs det nye og **sterke partnerskap**.

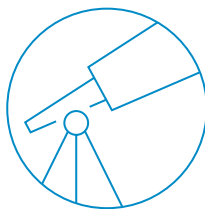
Mange næringslivsaktører engasjerer seg i arbeidet for bærekraftig utvikling på en helt annen måte enn tidligere. Deling av kunnskap og kompetanse for å løse felles utfordringer er for mange blitt en integrert del av det strategiske samfunnsansvaret. Ideen bak konseptet om *den tredelte bunnlinjen* er at alt en bedrift foretar seg, skal gi fordeler for både bedriften selv, mennesker og miljøet.

En aktiv tilnærming til samskaping med næringslivet vil gi Nordre Follo kommune flere verdifulle verktøy for å imøtekomme – og løse – aktuelle samfunnsfloker.

Regjeringen viser til «samfunnsfloker» i kommunene som *utfordringer som ikke lar seg løse ved at man fortsetter med å gjøre mer av det man allerede gjør*. Ofte er årsakene sammensatte og ikke kartlagt fullt ut, og eventuelle løsninger er ukjente. Felles for samfunnsfloker er at de sprer seg over flere sektorer og at mulige tiltak går på tvers av både sektorer og forvaltningsnivåer. Eksempler på samfunnsfloker kan være utfordringer knyttet til sosial utestenging, eller miljøutfordringer kombinert med ønske om økonomisk vekst.¹⁷

Den tredelte bunnlinjen
– bedrifters fotavtrykk på bærekraftig utvikling.



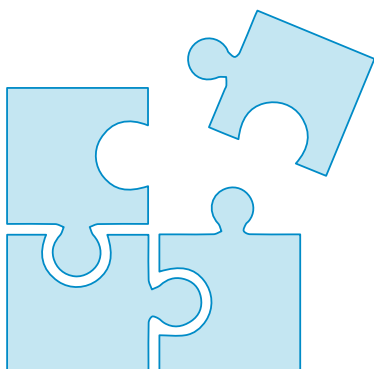


Floke 1: **Et mer inkluderende arbeidsliv**

Kommunen ønsker å samarbeide med næringslivet for at flere innbyggere skal kunne være en del av felleskapet og arbeidslivet. Målet er at så mange som mulig skal få bidra med sine ressurser inn i arbeidslivet. For å lykkes med de ulike tiltakene, er det nødvendig med et tett samarbeid med aktører som kan tilby arbeidsplasser.

Kortvarig og langvarig fravær fra arbeidslivet har mange årsaker og tiltak, men utenforskap er vår hovedutfordring. 16,4 prosent av kommunens innbyggere mellom 20-66 år levde i 2022 i utenforskap. Tallet er enda høyere for aldersgruppen 20-29 år (17,4 prosent). Mennesker i utenforskap er de som er uten arbeid, ikke i utdanning, ikke selvstendig næringsdrivende, og ikke har tatt ut alderspensjon eller AFP.

Sommerjobb for ungdom er et særlig aktuelt tiltak for å gi unge en introduksjon til arbeidslivet innenfor trygge rammer. Vi søker også samarbeid for å hjelpe unge arbeidsledige mellom 18 og 29 år med å komme seg inn på arbeidsmarkedet.



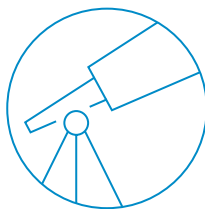
Floke 2: **Utslipp og miljømessig bærekraft**

Kommunens temaplan for klima og energi har som mål at innbyggere, kommune og næringsliv i Nordre Follo samarbeider for å redusere klimagassutslipp. Utslipp fra varetransport er en av de store kildene til klimagassutslipp i kommunen. Nordre Follo kommune har mål om 55 prosent utslippskutt innen 2030, som kommunens bidrag til norske kutt for å oppnå Parisavtalen.

Ifølge Miljødirektoratet vil klima- og naturkrisene innebære behov for at næringslivet omstiller seg. Dette gjelder særlig for næringer som baserer seg på natur- og utendørsaktiviteter, men også næringer som er avhengig av internasjonal handel. Ekstremvær og klimaendringer kan for eksempel medføre transportproblemer og redusere produktivitet og varetilgang.

Dersom ikke miljømessige forhold tas tilstrekkelig hensyn til, vil samfunnskostnadene øke. Globalt må Parisavtalen (klima) og Montrealavtalen (naturmangfold) følges opp. Vi må også forebygge og redusere forurensing og tap av naturmangfold. Klimaendringene vil gi endrede nedbørsmønstre og mer ekstremvær, hvilket kan føre til redusert matproduksjon, vannmangel, stigende havnivå, endrede livsbetingelser og skader på infrastruktur.

Kommunen omstiller seg samtidig i retning av en sirkulær økonomi. Nærings samarbeid knyttet til ombruk, gjenbruk og gjenvinning kan være viktige tiltak i denne omstillingen.



8 Nettverk og møteplasser

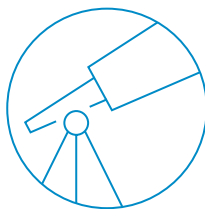
Attraktive næringsregioner har en høy grad av samhandling. Kommunen skal legge til rette for **flere og hyppigere møtepunkter** med – og mellom – lokale næringsaktører.



Foto: ©Inger Marie Grini

Flere bedrifter har i møte med kommunen uttrykt ønske om et nyttig, faglig og sosialt kollegium med andre næringsdrivende. Et nettverk der bedrifter samles på bakgrunn av bransjemessig og/eller geografisk tilhørighet, og der relevant informasjon deles.

Kommunen forventes ikke å etablere nettverkene, men kan bidra til at de opprettes og driftes, samt delta med en relevant rolle. Kommunen ønsker også å tilrettelegge for nettverksbygging og kompetanseutveksling på tvers av hele Follo gjennom jevnlig arrangementer og møteplasser.



9 Vekst i Follo

Nordre Follo kommune spiller på lag med Follo-naboene. **Sammen setter vi regionen «på kartet»** og fremmer Follo som en attraktiv bo- og arbeidsregion.

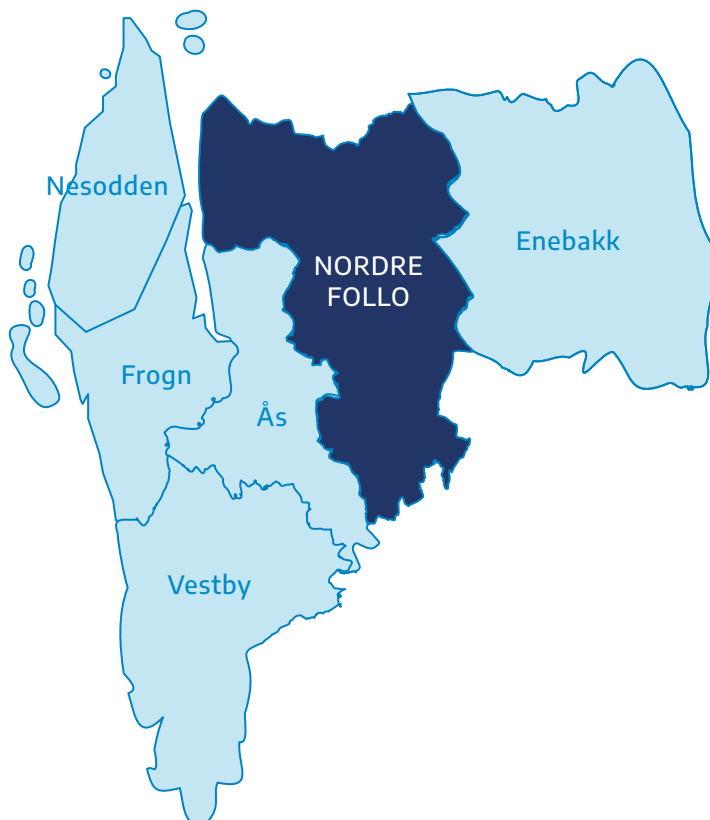
Helt siden etableringen av det som i dag er NMBU, har bærekraft og innovasjon stått sterkt i Follo. Fagmiljøet tilknyttet Campus Ås og andre kompetansemiljøer i Follo, danner et godt grunnlag for å tiltrekke et fremtidsrettet næringsliv til regionen.

Betydelig utbygging av infrastruktur gjør Follo til et reelt og attraktivt alternativ til hovedstaden. Utdanningsnivået til Follo sine innbyggere er i toppskiktet, og det finnes et stort potensial for flere arbeidsplasser og videre vekst og verdiskaping i regionen.

Follo-kommunene samarbeider planmessig om næringsutvikling gjennom Folloregionen interkommunalt politisk råd og det næringsfaglige nettverket tilknyttet rådets mandat.

Særlig aktuelle temaer er

- Follo – en attraktiv region å bo og å jobbe i
- innovasjon og bærekraft
- møteplasser for næringslivet
- gründerskap og etableringer
- besøksrettet næring

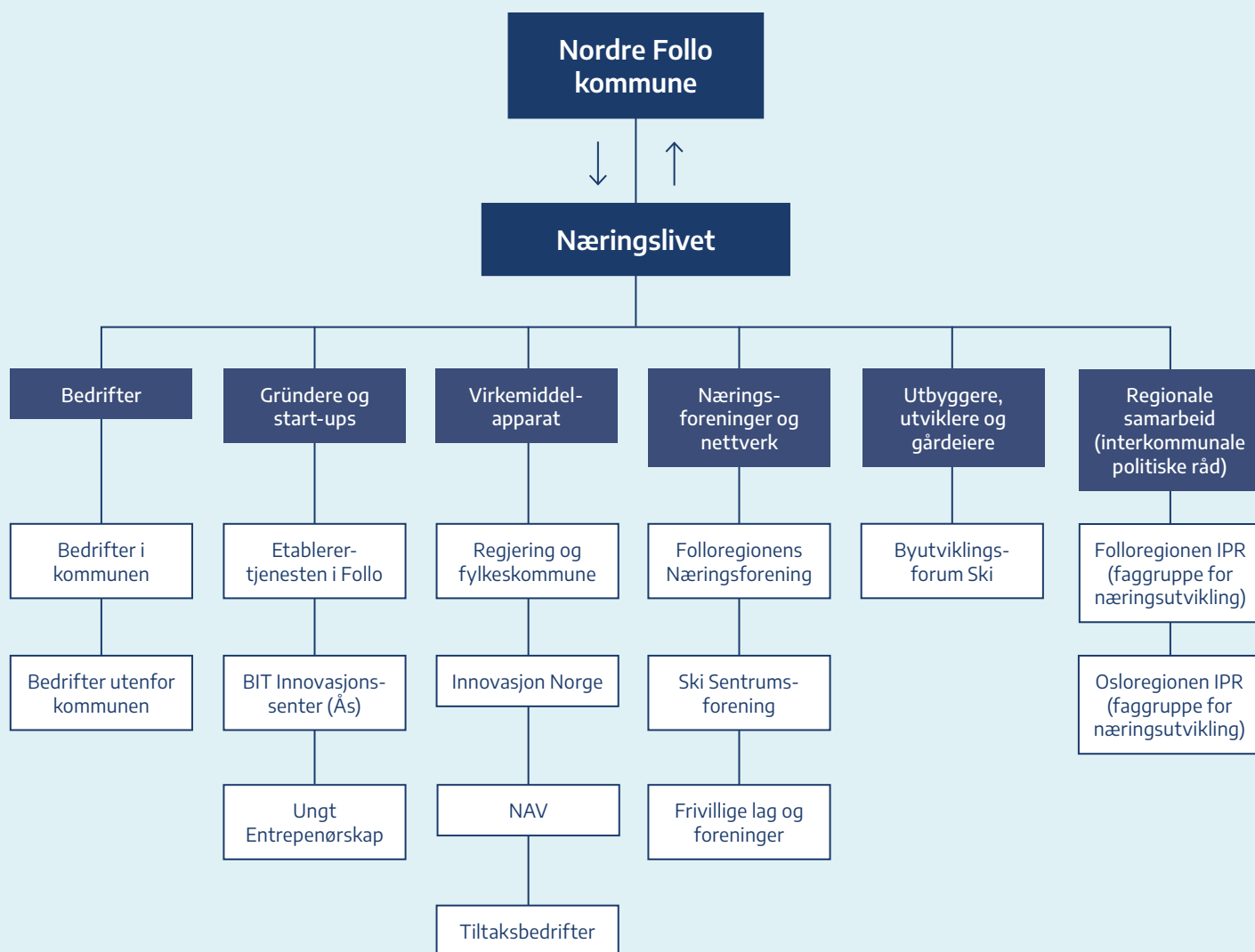


7.

Partnere for næringsutvikling i Nordre Follo

Næringsvekst er nært knyttet til godt samspill mellom kommune, næringsliv, offentlige virkemidler og frivillig sektor. Kommunens målgruppe i arbeidet med næringsutvikling er derfor bred og

består av både bedrifter, samarbeidspartnere og andre interessenter. Sammen og hver for seg spiller alle partnere en viktig rolle for å tilrettelegge for lokal og regional utvikling.



Implementering

Forholdet til andre planer

Temaplan for næringsutvikling inngår i Nordre Follo kommunes planhierarki og er underordnet kommuneplanen. Kommuneplanens arealdel 2023-2034 er kommunens overordnede og juridisk bindende styringsdokument for arealregulering.

Handlingsplan

Tiltakene i temaplan for næringsutvikling går frem av en separat handlingsplan.

Revidering

Temaplan for næringsutvikling vedtas for perioden 2024-2036. Handlingsplanen med tiltak skal vurderes regelmessig, slik at planen opprettholder sin relevans.

Tilgjengeliggjøring

Nordre Follo kommunes temaplan for næringsutvikling gjøres digitalt tilgjengelig gjennom kommunens nettsider.

¹ Brønnøysundregistrene per 01.09.2023. Organisasjonsform: ANS (ansvarlig selskap), AS (aksjeselskap), ASA (allmennaksjeselskap), AVD (avdeling), DA (ansvarlig selskap med delt ansvar), ENK (enkeltpersonforetak), NUF (norskregistrert utenlandsk foretak), SA (samvirkeforetak). Merk: Både kommersielle og enkelte kommunale virksomheter er registrert med organisasjonsform AVD. Denne regnes med på grunnlag av at mange firmaer i Nordre Follo, særlig tilknyttet handelsbransjen, er en filial/avdeling av et firma med hovedkontor i annen kommune.

² SSB, sysselsatte i Nordre Follo 2023

³ Telemarkforskning

⁴ <https://www.nho.no/analyse/nokkeltall-for-norsk-naringsliv>

⁵ Arbeidstilsynet, Utsikt, 1-22, rapport om trender og utviklingstrekk som kan få betydning for fremtidens arbeidsliv

⁶ <https://www.nho.no/analyse/nokkeltall-for-norsk-naringsliv>

⁷ Regjeringen, 2020, NOU 2020:12 Næringslivets betydning for levende og bærekraftige lokalsamfunn

⁸ Regjeringen, 2020, NOU 2020:12 Næringslivets betydning for levende og bærekraftige lokalsamfunn

⁹ SSB, 2022

¹⁰ KOMPAS, 2018

¹¹ Meld. St. 27 (2022–2023), Eit Godt liv i heile Noreg – distriktpolitikk for fremtida: «Ein forsterka statleg lokaliseringspolitikk er ein del av innsatsen til regjeringa for ei meir balansert utvikling i landet. Regjeringa meiner at statlege arbeidsplassar bør vere spreidde geografisk og kome heile landet til gode. Regjeringa vil derfor styrkje innsatsen for lokalisering av statlege arbeidsplassar utanfor dei største byane og lokalisere meir av staten til distriktskommunar der arbeidsplassane kan styrkje lokale fagmiljø. Regjeringa ynskjer derfor at nye og omlokalisererte statlege verksemdar i hovudsak blir lokaliserte utanfor Oslo, sentrale kommunar i Oslo-området eller andre av dei største byane.»

¹² Follobanen åpnet i desember 2022

¹³ <https://www.kbnn.no/artikkel/pendelen-svinger>

¹⁴ Nordre Follo kommune, innbyggerundersøkelse om jobbpreferanser, mai 2023, 267 respondenter.

¹⁵ Menon Economics AS, 2022

¹⁶ Menon Economics AS, 2022, 5/22 Mulighetsrommet for Vikens næringsliv i etterkant av korona

¹⁷ <https://www.regjeringen.no/no/dokumenter/prop-146-s-2012-2013>



Nordre Follo

kommune

Nær og nyskapende

