



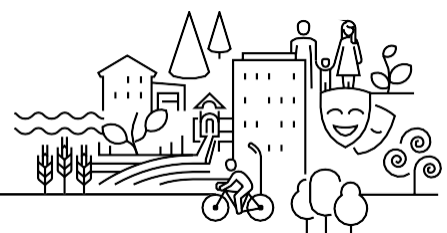
**Nordre Follo**  
kommune



# Snart barnehagestart

Informasjon til foreldre med barn som skal  
begynne i barnehage høsten 2024

Nær og nyskapende





**Nordre Follo**  
kommune

## Kjære foreldre

### Velkommen til barnehagestart!

Barnehagene i Nordre Follo kommune jobber med å legge til rette for at alle barn skal føle tilhørighet, leke, lære og utvikle seg. Vi vet at trygge, gode relasjoner er viktig, og gleder oss til å bli kjent med alle nye barn og foreldre.

Alt arbeid i barnehagen tar utgangspunkt i lov om barnehager og rammeplan for barnehagen. Barnehagens samfunnsmandat omtales i kapittel 1:

Barnehagens samfunnsmandat er, i samarbeid og forståelse med hjemmet, å ivareta barnas behov for omsorg og lek og fremme læring og danning som grunnlag for allsidig utvikling. Lek, omsorg, læring og danning skal ses i sammenheng.

Barnehagen skal være et godt sted å være, og dagene skal være preget av trivsel, gode relasjoner og lek.

Foreldrene skal ha reell medvirkning og medbestemmelse, og vi skal legge til rette for dette ved å involvere dere i råd og utvalg i barnehagene. Vi legger også til rette for samtaler og relevant informasjon blir distribuert og gjort lett tilgjengelig.

I dette heftet presenterer vi barnehagetilbudet i de kommunale barnehagene i Nordre Follo. Dere finner mer informasjon om barnehagene på kommunens nettside. Her finner dere også oversikt over lover og forskrifter som barnehagene følger.

Se [nordrefollo.kommune.no/tjenester/barnehage](https://nordrefollo.kommune.no/tjenester/barnehage)

### Velkommen til oss i Nordre Follo kommune!

Vennlig hilsen

Irene Eriksen Holmøy  
områdeleder barnehage  
Oppvekst og læring



## Før barnehagestart

Nordre Follo kommune ønsker å gi alle barn en god start i barnehagen. Vi er opptatt av en trygg overgang fra hjemmet til barnehagen og har derfor en egen plan for overganger. Pedagogisk leder har ansvar for å tildele tilknytningsperson/trygghetsperson til det enkelte barn. Vi jobber mye i grupper for å sørge for at både nye og "gamle" barn blir ivaretatt. Vi tilpasser oss barna og ivaretar deres behov.

Før oppstart vil barnehagen ta kontakt med familien for å avtale oppstart og tilvenning. Tilvenningen for barnet og foreldrene er avhengig av åpenhet og dialog. Det handler om å bli kjent, gi trygghet og god tilknytning til nye omsorgspersoner og etablere relasjoner til andre barn.

Om våren arrangerer barnehagen foreldremøte og/eller besøksdag for foreldre til barn som skal begynne i barnehagen til høsten. Barnehagen tilbyr foreldrene en oppstartsamtale for å sikre at vi ivaretar barnets behov på en god måte.

## Samarbeid med hjemmet

Et godt samarbeid mellom hjem og barnehage er viktig for at barnet skal ha en best mulig hverdag i barnehagen. Den viktigste kontakten mellom barnehagen og foreldrene er den daglige kontakten ved levering og henting av barnet.

Foreldre som ressurs er et av kommunens satsingsområder de nærmeste årene. Med dette mener vi: I alt vi gjør skal vi arbeide for at foreldre inviteres med, inkluderes og jobber for at foreldre kan være en ressurs for egne og andres barn.

### Foreldresamtale

Barnehagene tilbyr en til to foreldresamtaler i løpet av barnehageåret. Nye foreldre har i tillegg en oppstartsamtale. Det er mulig med flere samtaler ved behov.

### Foreldremøter og arrangementer

Barnehagene arrangerer ett til to foreldremøter i løpet av barnehageåret. Her gir de ansatte generell informasjon som gjelder hele barnegruppen. De snakker om miljøet i barnehagen, satsingsområder og andre aktuelle temaer. Det kan også være aktuelt å invitere eksterne foredragsholdere i samarbeid med SU.

Det er vanlig at barnehagene inviterer foreldrene til ulike arrangementer som for eksempel Lucia, påskefrokost og dugnad.

### Samtykke

Foreldre må samtykke til bruk av bilder, film, lydopptak og podkast, transport, deling av kontaktlister, utlevering av jod-tablett ved en atomhendelse med mer.

[Les mer om samtykke](#)



## Råd og utvalg

For å sikre samarbeidet med barnas hjem, skal hver barnehage ha et foreldreråd og et samarbeidsutvalg.

### Foreldreråd

Foreldrerådet består av alle foreldre/foresatte til barna i barnehagen og skal fremme deres felles interesser og bidra til et godt samarbeid mellom barnehagen og foreldregruppen.

### Samarbeidsutvalg

Samarbeidsutvalget (SU) skal ivareta samarbeidet mellom barnehagen og hjemmene. Utvalget består av foreldre og ansatte i barnehagen, slik at hver gruppe er likt representert. Barnehageeier passer på at viktige saker blir lagt frem for foreldrerådet og samarbeidsutvalget. Styrer i barnehagen er saksbehandler, og har møte-, tale- og forslagsrett.

## Satsingsområder

De kommunale barnehagene har noen felles prosjekter, i tillegg til egne mål og satsingsområder. Nedenfor kan du lese om de felles satsingsområdene.

### Inkluderende fellesskap

Inkluderende fellesskap er et overordnet satsningsområde i barnehagene. Ifølge barnehageloven har barnehagen plikt til å arbeide for et leke- og læringsmiljø, der alle barn er inkludert i gruppefellesskapet.

Ansatte har plikt til å følge med på hva som skjer i miljøet og skal aktivt gripe inn hvis de ser at barn opplever krenkelser fra andre barn eller andre ansatte.

Barnehagene skal jobbe for å fremme et trygt og godt barnehagemiljø. Alle barn skal oppleve et fellesskap som fremmer helse, trivsel, lek og læring.

[Plan for å fremme et trygt og godt barnehagemiljø \(PDF\)](#)

Kommunen har laget kvalitetskjenne tegn, et refleksjonsverktøy som barnehagene bruker for å reflektere over om barnehagens praksis bidrar til et trygt og godt barnehagemiljø.

Vold i nære relasjoner – barnehagens arbeid med kropp, seksualitet og grenser. Alle barnehagene i Nordre Follo jobber aktivt med å forebygge vold og seksuelle overgrep. Arbeidet barnehagen gjør handler om å gi barn kunnskap om kropp, grenser og seksualitet.

Kommunen har laget en progresjonsplan og kvalitetskjenne tegn som alle barnehagene jobber etter.

[Progresjonsplan \(PDF\)](#)



**Nordre Follo**  
kommune

## Trafikksikker barnehage

I samarbeid med Trygg trafikk og trygge lokalsamfunn har Nordre Follo kommune som mål å bli en trafikksikker kommune. Barnehagene bidrar i dette arbeidet og samarbeider tett med foreldrene.

I løpet av året er vi innom temaer som beltebruk i bil, fotgjenger eller syklist i trafikken, skilt og regler. Mye av trafikk-opplæringen skjer i nærmiljøet via gode rollemodeller, først og fremst foreldre og personalet i barnehagen.

[Trygg trafikk](#)

## Flerkulturelt arbeid

Nordre Follo kommune har som mål at alle barnehagene skal ivareta flerspråklige barn på en trygg og god måte. Barnehagene legger til rette for språkstimulering og et flerkulturelt fellesskap. De benytter det kulturelle og språklige mangfoldet som en ressurs.

Kommunen har en flerkulturell rådgiver som bistår barnehagene i dette arbeidet.

## Barnehagens åpningstid og informasjonsflyt

Åpningstiden i kommunens heldagsbarnehager er 9 timer og 45 minutter. Som hovedregel er barnehagen åpen mandag til fredag kl. 07.15-17.00. Barnehagene kan ha avvikende åpningstid innenfor tidsrommet kl. 07.00-17.00.

SU fastsetter åpningstiden i den enkelte barnehage innenfor rammen. Se nettsiden til barnehagen for faktisk åpningstid.

## Levering og henting

Gi beskjed til barnehagen når barnet er borte på grunn av sykdom, skal ha fri, eller hvis dere kommer litt senere en dag. Det gjør det lettere for de ansatte å planlegge dagen i barnehagen.

Det er viktig å gi beskjed hvis andre en foreldrene skal hente barna. Det samme gjelder hvis den som skal hente barnet ikke rekker å hente innen stengetid.

Hvis dere henter for sent, må dere betale et gebyr per påbegynt halvtime. Gebyret blir fastsatt av kommunestyret hvert år og skal dekke lønn til ansatte som må jobbe overtid.

## Digital kommunikasjon – IST Home

Kommunen benytter IST Home for informasjonsflyt og kontakt med foresatte. Skal sensitive opplysninger gis, ønsker vi at foreldrene ringer barnehagen og formidler dette muntlig.

IST Home er en app du laster ned fra App Store eller Google Play. Appen gjør det enkelt å utveksle informasjon, registrere oppholdsplaner og henteavtaler, melde fravær, besvare skjemaer og booke samtaler.



## Sykdom

Dårlig allmenntilstand, feber, oppkast, diare og barnesykdommer er noen av årsakene til at barnet skal være hjemme fra barnehagen.

For å begrense sykdom følger vi FHI's anbefaling om når barna må være hjemme. Merk at barn bør vente 48 timer etter diaré/oppkast før de kommer tilbake til barnehagen.

### [Når må barnet være hjemme](#)

I tillegg må barnets allmenntilstand være så god at barnet kan følge aktivitetene i barnehagen, både ute og inne. Vi går i dialog med foreldre som har barn med kronisk sykdom som astma og allergier.

Blir barnet sykt i løpet av dagen, tar barnehagen kontakt med foreldrene.

## Medisiner

Hvis barnet trenger medisiner i barnehagen må dere fylle ut avtale og et eget skjema, som dere får på avdelingen. Vi har skjema for ordinær medisiner og akutt medisiner.

## Tannlege

Fylkeskommunen administrerer den offentlige tannhelsetjenesten. Barn og ungdom fra 0 til 18 år får gratis tannbehandling. Dere finner mer informasjon om tjenesten på nettsidene til Akershus fylkeskommune.

### [Akershus fylkeskommune](#)

## Ulykkesforsikring

Kommunen har forsikret barn i kommunale barnehager. I informasjonsbrosjyren finnes samlet oversikt over innholdet i forsikringene.

Foreldrene må ta kontakt med barnehagen hvis de trenger skademeldingsskjema. Barnas eiendeler er ikke forsikret av kommunen.

### [Barneulykkesforsikring \(PDF\)](#)

## Klær og utstyr

Barna må ha egnede klær og skotøy tilpasset været og årstidene. De bør ha to hele skift i barnehagen til enhver tid. Barn som skal sove ute trenger vogn med tilpasset sele, regntrekk og kattenett/ insektnett. De ansatte i barnehagene har god kunnskap om hva barna trenger av klær og utstyr, og mange barnehager har egne utstyrlister.

Klær, utstyr og leker må merkes med barnets navn.



## Mat/måltider

Barnehagene følger kostholdsrådene fra helsedirektoratet og legger til rette for 3 måltider i løpet av barnehagedagen. Barnehagen serverer melk og frukt/grønnsaker.

Den enkelte barnehage har egne rutiner for måltider og det som står nedenfor er veiledende.

### Frokost

Barna kan enten spise frokost hjemme, eller ta med maten i barnehagen. Barnehagen serverer vann og melk.

### Lunsj

Lunsjen består av brødmatt med variert pålegg og grønnsaker. En dag i uka er det varm mat, levert fra catering. De fleste barnehagene har en matpakkedag i uka

### Ettermiddagsmat

Barnehagen serverer ettermiddagsmat som består av f.eks. brød, knekkebrød eller korn i tillegg til frukt/grønnsaker.

#### [Mat og måltider i barnehagen](#)

### Tilpasset mat

Barn med kulturelt betingede ønsker og mat-allergier eller sykdommer, får tilpasset mat etter avtale. Husk å gi legeerklæring til styrer i barnehagen.

### Bursdager

Barnehagene markerer barnas bursdag på ulike måter. De ansatte er opptatt av å gjøre stas på bursdagsbarnet og inkluderer alle i markeringen.

## Ferie og fridager

I løpet av barnehageåret må barnet ha minst 20 dager ferie. Tre av disse ukene må være sammenhengende. Barn som skal begynne på skolen, må avvikle ferien før 1. august. I tillegg har barnehagen fem planleggingsdager. Plandager og andre dager barnehagen er stengt registreres IKKE som feriedager.

I uke 28 og 29 er barnehagene stengt, og i uke 30 er det tilbud om sommeråpen barnehage. Det betyr at de som har behov for et tilbud i uke 30 kan få dette i en annen barnehage enn de går i til daglig. Minst en ansatt fra hver barnehage vil være på jobb den uken for at barna skal møte en kjent og trygg voksen. Barnehagene i hver sone vil bestemme hvilken barnehage det er hensiktsmessig å bruke, og samarbeider om et godt tilbud. Øvrige barnehager vil være stengt.



**Nordre Follo**  
kommune

Sommerbarnehage gir barna mulighet til å treffe nye barn og sikrer at de som går i barnehagen denne uken har noen å leke med.

[Se oversikt over ferie og fridager](#)

## Betaling

Når du takker ja til en barnehageplass har du plikt til å betale for tilbudet. Prisen fastsettes gjennom det årlige statsbudsjettet.

### Redusert foreldrebetaling

Familier med lav inntekt kan søke om redusert foreldrebetaling. Foresatte må søke på eget skjema for hvert barnehageår.

[Les mer om pris og betaling](#)

[Se vedtektene for mer informasjon \(PDF\)](#)

## Om kommunale barnehager i Nordre Follo

Barnehagene er organisert i ni geografiske soner. Hver barnehage har en daglig leder, en styrer med personal- og fagansvar. En av lederne har i tillegg et overordnet ansvar og er virksomhetsleder for barnehagene som tilhører sonen

Styrer har overordnet ansvar for faglig, pedagogisk og administrativ ledelse i barnehagen. Hver avdeling har en pedagogisk leder som har ansvaret for det pedagogiske tilbudet på avdelingen.

I tillegg har avdelingene fagarbeidere/ assistenter og eventuelt barnehagelærere. Antall ansatte på hver avdeling avhenger av hvor mange barn det er på avdelingen.

### Politiattest

De som skal arbeide i barnehage må legge frem tilfredsstillende politiattest. Kommunen kan også kreve politiattest for andre personer som regelmessig oppholder seg i barnehagen.

### Taushetsplikt

Alle som jobber i barnehage har taushetsplikt. Det vil si at ansatte har plikt til å sørge for at de ikke deler opplysninger de mottar om noens personlige forhold med andre.

Taushetsplikten gjelder også for foreldre- representanter i barnehagens rådsorganer, foreldrekontakter og foreldre som på en eller annen måte er involvert i barnehagens virksomhet, for eksempel på turer.

Taushetsplikten gjelder også etter at ansatte/ foreldre har sluttet i tjenesten eller vervet.





## Opplysningsplikt til barnevernet

Det finnes enkelte begrensninger i taushetsplikten. Dette gjelder melding til barnevernet, jfr. barnehageloven §46:

*"Enhver som utfører tjeneste eller arbeid etter denne loven, skal i sitt arbeid være oppmerksom på forhold som kan føre til tiltak fra barnevernstjenesten.*

*Enhver som utfører tjeneste eller arbeid etter denne loven, skal uten hinder av taushetsplikt melde fra til barnevernstjenesten uten ugrunnet opphold."*

## Barnemapper

Når barnet begynner i barnehagen opprettes den en digital mappe, hvor vi lagrer dokumenter som gjelder barnet. Foreldre har innsynsrett i mappen.

## Styringsdokumenter

Alle barnehager må følge nasjonale lover og planer. Kommunale barnehager har felles vedtekter. Alle barnehager har årsplan.

[Vedtekter for kommunale barnehager \(PDF\)](#)

## Barnehagens samarbeidspartnere

Meld fra til barnehagen hvis barnet deres har spesielle vansker, eller hvis dere tror barnet kan trenge tilrettelegging eller ekstra hjelp. Hjelpen skal bidra til læring og at barnet får utvikle sine ferdigheter innenfor språk, sosialt samspill og lek, kognitiv funksjon, motorikk og konsentrasjon/ oppmerksomhet.

Forsterket barnehagetilbud har ansatte som jobber ute i barnehagene for å støtte barn med ekstra behov. Barne- og ungdomspsykiatrisk poliklinikk (BUP) er et spesialisthelsetjenestetilbud som kan gis til barn mellom 0-18 år.

## PPT

Sammen med foreldrene kan barnehagen melde fra til Pedagogisk psykologisk tjeneste (PPT) om barn som synes å ha behov for særskilt hjelp. PPT er en del av det kommunale hjelpeapparatet. Her arbeider det blant annet logoped og pedagogisk psykologiske rådgivere med utdanning som psykolog, spesialpedagog eller en annen samfunnsvitenskapelig og sosialfaglig bakgrunn.

## Barne- ungdoms- og familietjenesten

Denne tjenesten jobber med helsefremmede og forebyggende med vekt på tidlig innsats og koordinerte tjenester. Helsestasjonen samarbeider med barnehagen både ved barnets oppstart i barnehagen og gjennom hele barnehagetiden. Hver barnehage har en kontakthelseyskepleier de samarbeider med. Barnehagen samarbeider også med fysioterapeuter, synspedagoger, ergoterapeuter og Hjelper'n ved behov.



**Nordre Follo**  
kommune

## **Barnevern**

Barnevernstjenesten skal bidra til at barn og unge får trygge oppvekstvilkår. De skal sette i gang tiltak hvis barnet har særlig behov på grunn av forhold i hjemmet, egen adferd eller andre forhold.

## **Skole**

Barnehagene samarbeider med skolene og SFO i overgangen mellom barnehage og skole for de eldste barna.

## **Vil dere vite mer?**

Dere finner informasjon om hver enkelt barnehage på nettsidene til kommunen. Her finner dere også kontaktinformasjon til barnehagens leiing. I tillegg finner dere generell informasjon om barnehagene i Nordre Follo kommune og lenker til annen nyttig informasjon.

[www.nordrefollo.kommune.no](http://www.nordrefollo.kommune.no)