

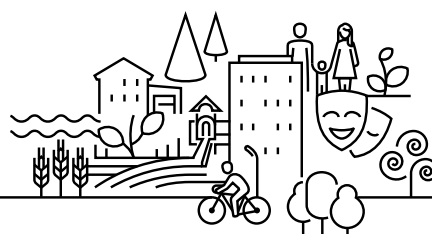


**Nordre Follo**  
kommune

# Årsplan 2024/25



## Dynamitten barnehage



# Innhold

<b>1 OM ÅRSPLANEN OG KOMMUNENS MÅL FOR BARNEHAGENE .....</b>	<b>2</b>
<b>2 KOMMUNENS STYRINGSDOKUMENTER .....</b>	<b>3</b>
<b>3. OM BARNEHAGEN – SATSINGSOMRÅDER OG AKTIVITETER DETTE ÅRET .....</b>	<b>4</b>
3.1 BAKGRUNN FOR VALG AV SATSINGSOMRÅDER.....	4
3.2 SATSINGSOMRÅDENE.....	5
3.3 KOMPETANSEUTVIKLING.....	7
<b>4 BARNEHAGENS FORMÅL OG INNHOLD .....</b>	<b>8</b>
4.1 OMSORG .....	8
4.2 LEK .....	8
4.3 DANNING.....	9
4.4 LÆRING .....	9
4.5 VENNSKAP OG FELLESSKAP.....	10
4.6 KOMMUNIKASJON OG SPRÅK.....	11
4.7 BARNEHAGENS FAGOMRÅDER .....	11
4.8 BARNEHAGENS FASTE TEMA .....	12
<b>5 BARNES MEDVIRKNING .....</b>	<b>13</b>
<b>6 BARNEHAGENS ARBEIDSMÅTER .....</b>	<b>13</b>
6.1 PROGRESJON .....	13
6.2 DIGITAL PRAKSIS.....	14
6.3 KVALITETSKJENNETEGN .....	14
<b>7 OVERGANGER.....</b>	<b>15</b>
7.1 NÅR BARNET BEGYNNER I BARNEHAGEN .....	15
7.2 OVERGANGER INTERNT I BARNEHAGEN.....	16
7.3 OVERGANGER MELLOM BARNEHAGE OG SKOLE .....	16
<b>8 PLANLEGGING, VURDERING OG DOKUMENTASJON .....</b>	<b>17</b>
<b>9. AKTIVITETER / ÅRSHJUL.....</b>	<b>19</b>
<b>10. PLAN FOR VURDERING.....</b>	<b>20</b>
<b>11. KILDER OG REFERANSER .....</b>	<b>26</b>

## 1 Om årsplanen og kommunens mål for barnehagene

Barnehagen skal ivareta barnas behov for omsorg og lek, samt fremme læring og danning. Barnehagens verdigrunnlag skal formidles, praktiseres og oppleves i alle deler av barnehagens pedagogiske arbeid. Barnets beste skal alltid være et overordnet mål.

Å møte individets behov for omsorg, trygghet, tilhørighet og anerkjennelse og sikre at barna får ta del i og medvirke i fellesskapet, er viktige verdier som skal gjenspeiles i barnehagen.

Barnehagen skal fremme demokrati, mangfold og gjensidig respekt, likestilling, bærekraftig utvikling, livsmestring og helse. ([Rammeplanen 2017, side 7](#))

Årsplanen viser hvordan barnehagen arbeider for å omsette både rammeplanen og kommunens planer til pedagogisk praksis. Planen er et arbeidsredskap for alle ansatte i barnehagen. Den inneholder felles satsingsområder for alle kommunale barnehager og den enkelte barnehages visjon, mål og tiltak.

### **Del av kommunens styringssystem**

Barnehagens årsplan er en del av Nordre Follo kommunes styringssystem, sammen med kommuneplanen og årlige økonomi- og handlingsplaner. Årsplanen skal sikre sammenheng mellom kommunens overordnede mål og de mål, tiltak og aktiviteter barnehagen prioriterer. I tillegg skal planen gi informasjon til foreldre/brukere av barnehagen.

### **Visjon og verdier**

Kommunens visjon er Nær og nyskapende. Våre verdier er Ansvar, omsorg og respekt.

Både visjonen og verdiene skal prege oss som enkeltmennesker, kollegaer, tjenesteytere og samarbeidspartnere. Sammen med innbyggere, frivillige og næringsliv skal barnehagene bidra til å skape en trygg og god oppvekst for barn i Nordre Follo kommune.

Fastsatt av SU: 04.07.24

Barnehagens styrer: Tone Dueland Juvik

Årsplanen sendes ut på e-post.

Den ligger også på [barnehagens nettside](#)

## 2 Kommunens styringsdokumenter

Trygg oppvekst er ett av fire satsingsområder i kommuneplan for Nordre Follo. Disse blir blant annet fulgt opp med fem innsatsområder i økonomi- og handlingsplan for perioden 2023-2026:

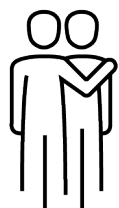
Vi skal bidra til at alle foreldre er trygge og gode ressurser for sine og andres barn.



### Foreldre som ressurs

I alt vi gjør skal vi arbeide for at foreldre inviteres med, inkluderes og gir tilbakemeldinger om tjenester og samarbeid, og bidrar som den ressursen de er for egne og andres barn.

Vi skal sørge for at alle hører til i et inkluderende fellesskap.



### Inkluderende fellesskap

I alt vi gjør skal vi jobbe for at barn, unge og foreldre er inkludert og opplever tilhørighet.

Vi skal se barnet - hele barnet og familien.



### Se meg – hele meg

I alt vi gjør og i alle relasjoner, skal vi jobbe verdibasert, ta ansvar, gi omsorg og ha respekt for barn og unge. Vi skal være bevisste egne og andres grenser og hvordan barn, unge og foreldre er i stand til å mestre livene sine, egen psykisk og fysisk helse og hva vi kan bidra med for den enkelte.

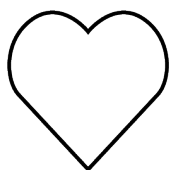
Vi skal legge til rette for nysgjerrighet og lærelyst, slik at barn og elever får realisert sitt potensial for utvikling og læring.



### Lærelyst

I alt vi gjør skal vi ha troen på at alle barn og unge kan lære, og vi stimulerer til nysgjerrighet, utvikling og læring.

Vi skal sørge for at barn og familier som har behov for støtte, får det med riktig innsats tidsnok.



## Riktig innsats tidsnok

I alt vi gjør ser vi hele mennesket og vi involvere den det gjelder. Vi tar ansvar ved å bidra til koordinering for å skape helhet og sammenheng for den enkelte og familien.

Les mer på kommunens nettside

- [Kommuneplan for Nordre Follo kommune 2019-2030](#)
- [Økonomi og handlingsplan 2023-2026](#)

## 3. Om barnehagen – satsingsområder og aktiviteter dette året

Dynamitten barnehage skal være en lærende organisasjon. For å få til dette er refleksjon over egen praksis essensielt. Derfor gjennomgår personalet hvert år en evaluering av årsplanen og dens mål og kjennetegn for de ansatte. For å kunne jobbe godt med målene vi har satt i årsplanen velger vi å ha få satsningsområder, noe vi ser har vært riktig for å lykkes med varige endringer av personalets praksis.

### 3.1 Bakgrunn for valg av satsingsområder

Leken skal vies stor plass i barnehagen, og vi ønsker å øke personalets kompetanse innenfor lek, personalets rolle og deltakelse i leken og holdninger knyttet til barns lek.

Hvem definerer hva som er lek? Hva skal leken inneholde? Hvor kan det lekes? Hvilken lek kjennetegner de ulike aldersgruppene? Dette er et spennende område som skal få mye oppmerksomhet i årene som kommer.

Barnehagene i sone Ski sørøst har som et felles satsningsområde det siste året innført systematisk bruk av barnesamtaler. Forankringen til dette arbeidet ligger i barnehageloven kapittel 8, Psykososialt barnehagemiljø. Gjennom barnesamtalene vil barna få mulighet til å sette ord på sin opplevelse av barnehagen og hverdagen her.

## 3.2 Satsingsområdene

### Barnesamtaler

#### Barnehagens tiltak:

Pedagogene i barnehagen skal kommende barnehageår videreutvikle barnesamtaler som et av våre verktøy for å fremme et inkluderende barnehagemiljø som oppleves trygt for barna. Forankringen til dette arbeidet ligger i barnehageloven kapittel 8. Det arrangeres pedagogtreff på tvers av barnehagene i sonen for å inspirere, følge opp og dele erfaringer rundt denne satsningen. Alle barn over 2 år i sonens barnehager har nå avsatt tid til minst 2 barnesamtaler i året med en av pedagogene på avdelingen. Det handler om å gi barn en stemme og la de sette ord på sin egen virkelighet. Barn vet aller mest om hvordan de har det, selv om enkelte voksne kan mene noe annet. Vi skal gjennom arbeid med systematiske barnesamtaler tilrettelegge for at barn selv kan fortelle om opplevelsene sine og hvordan de har det i barnehagen.

- Det gjennomføres barnesamtaler i forkant av hver foreldresamtale på storebarnsavdelingene.
- Personalet bruker barnesamtaler aktivt for å få frem barnets egne vurderinger av barnehagemiljøet.
- Personalet bruker barnesamtaler aktivt som verktøy for planlegging, gjennomføring og evaluering.

#### Lek og lekemiljø

*«Leken skal ha en sentral plass i barnehagen, og lekens egenverdi skal anerkjennes. Barnehagen skal gi gode vilkår for lek, vennskap og barnas egen kultur. Leken skal være en arena for barnas utvikling og læring, og for sosial og språklig samhandling. Barnehagen skal inspirere til og gi rom for ulike typer lek både ute og inne. Barnehagen skal bidra til at alle barn kan oppleve glede, humor, spenning og engasjement gjennom lek – alene og sammen med andre» Rammeplanen 2017 (Kap.3. s. 20)*

Lek er barnas egen uttrykksform. Den er spontan, frivillig, indre motivert, lystbetont og den har en stor egenverdi i barnas liv og utvikling. Leken fører til forståelse og vennskap på tvers av alder og språklig og kulturell ulikhet. Barna erfarer å inngå kompromisser, samarbeide, lytte, gi og ta.

Det å få være i lek sammen med andre barn er viktig for barns trivsel og for å skape mening i barnehagehverdagen. Gjennom leken erfarer barn og de utvikler mange kompetanser. De blir kjent med seg selv og andre, og de ser verden fra ulike perspektiv.

Leken er viktig for barns utvikling og bidrar til å danne deres identitet, styrke selvfølelsen og troen på egen mestring.

Personalet skal gi barna mulighet for variert lek og inspirere dem til å utvikle leken. Barna skal få mulighet til å finne lekekamerater og få felles opplevelser, impulser og ideer. Personalets samspill med barna vil ha stor betydning for barns lek og utvikling. Personalet vil møte barna med anerkjennelse, støtte og utfordre dem i samspillet. Det er et mål at leken skal være en individuell og en sosial prosess. Dette betyr at tankene hos personalet skal være på enkeltindividet og på fellesskapet. Barnehagen skal være en leke- og utviklingsarena både for barna og de ansatte.

#### **Personalet skal:**

- veilede barna i leken/ samspill med hverandre
- være aktivt deltagende i lek med barn
- legge til rette for lekemiljøer som inspirerer til ulike typer lek
- skape et inkluderende miljø der alle barna kan delta i lek og erfare glede i lek
- bruke pedagogisk dokumentasjon som arbeidsmåte for videre arbeid med leken

## **Arbeidsmetode**

### **Pedagogisk dokumentasjon**

I barnehagens arbeid med barna skal plattformen være den pedagogiske dokumentasjonen. Gjennom den vil personalet synliggjøre barnas tanker, undringer og barnets vei til kunnskap – den pedagogiske prosessen.

Arbeidsmetoden krever at personalet starter med seg selv og sin holdning til barna. Det er en holdning, der personalets spørsmål og lytting bygger på en genuin nysgjerrighet på hvordan barn tenker. Ansatte lytter oppmerksomt, sammenfatter og bekrefter barnas teorier. Personalet vil skape forutsetninger der barna skal få mulighet å gjennomføre ideene sine, og gjøre nye oppdagelser. Personalet vil gi barna nye erfaringer og nye inntrykk slik at de kan utvikles.

For at pedagogisk dokumentasjon skal bli en holdning, kreves det at personalet observerer, dokumenterer, formulerer spørsmål, tolker/analyserer, reflekterer og lar det inspirere og utvikles til nye spørsmål og utfordringer.

*Dokumentasjon av det pedagogiske arbeidet skal inngå i barnehagens arbeid med å planlegge, vurdere og utvikle den pedagogiske virksomheten. Dokumentasjon kan være det å observere, fotografere eller filme barn når de leker og undersøker, men det er først når du reflekterer over det dere ser, hører og leser at det blir pedagogisk (Taguchi, 2015).*

Når personalet dokumenterer, skal det foregå i samspill med barna. Barna er med og reflekterer over sin egen og andres læring. Observasjonene og dokumentasjonene blir pedagogiske først når barn og personal tolker dem sammen, reflekterer og prøver å forstå hva barnet har gjort og tenkt. Dette refleksjonsarbeidet synliggjør barnets og personalets måte å tenke på, og den pedagogiske prosessen hos dem selv. Det er her vi får muligheten til forandring og utvikling i rollen som personal.

### 3.3 Kompetanseutvikling

Rammeplanen (2023) krever at pedagogiske ledere skal lede det pedagogiske arbeidet i tråd med godt faglig skjønn. Vi kom forrige barnehageår godt i gang med systematiske pedagogtreff på tvers av barnehagene i sone Ski sørøst. Målet er å styrke mellomledernivåene i alle barnehagene i sonen for slik å øke nærværet og kvaliteten på det pedagogiske arbeidet. I treffene får pedagogene faglige oppdateringer i tråd med satsningsområdene inkluderende barnehagemiljø, barnesamtaler og ledelse. Gjennom å dele erfaringer og arbeidsmetoder i et større fagmiljø sikrer vi Rammeplanens krav og forbedrer kvaliteten på barnehagenes pedagogiske tilbud.

I arbeidet med lek benytter vi UDIR's kompetansepakke «Lek i barnehagen». Her er det mye materiale som gir oss økt kunnskap og kompetanse rundt barns lek. Vi vil også bruke kvalitetskjennetegn utarbeidet av Nordre Follo, for kartlegging i før- og etterarbeid og som grunnlag for refleksjon.

Personalmøter, avdelingsmøter, fagmøter og refleksjonsmøter vil ha faste innslag av tema lek og pedagogisk dokumentasjon, og vi skal også sammen med barna øve oss på dette.



## 4 Barnehagens formål og innhold

Barnehagens innhold skal være allsidig, variert og tilpasset enkeltbarnet og barnegruppen.

I barnehagen skal barna få leke og utfolde skaperglede, undring og utforskertrang. Arbeidet med omsorg, danning, lek, læring, sosial kompetanse og kommunikasjon og språk skal ses i sammenheng og samlet bidra til barns allsidige utvikling. (Rammeplanen 2017, side 19)

### 4.1 Omsorg

#### **Barnehagen skal ivareta barnas behov for omsorg**

Barnehagen skal aktivt legge til rette for omsorgsfulle relasjoner mellom barna og personalet og mellom barna, som grunnlag for trivsel, glede og mestring. Personalet skal arbeide for et miljø som ikke bare gjør barna til mottakere av omsorg, men som også verdsetter barnas egne omsorgshandlinger. (Rammeplanen 2017, side 19)

#### **Barnehagens tiltak:**

- Personalet gjør relasjonskartlegging to ganger i året på alle avdelinger.
- Personalet møter barna med åpenhet og sensitivitet for deres ønsker og behov.
- Personalet er imøtekommende for barnas uttrykk og deres behov for omsorg.
- Personalet snakker hyggelig til hverandre og viser omsorg for hverandre i hverdagen.
- Personalet synliggjør barnas omsorgshandlinger ved å sette ord på det de gjør og gi positive tilbakemeldinger på det de gjør.
- Personalet oppfordrer barna til å hjelpe, støtte og være gode mot hverandre og invitere hverandre med i lek.

### 4.2 Lek

#### **Barnehagen skal ivareta barnas behov for lek**

Leken skal ha en sentral plass i barnehagen, og lekens egenverdi skal anerkjennes. Barnehagen skal gi gode vilkår for lek, vennskap og barnas egen kultur. Leken skal være en arena for barnas utvikling og læring, og for sosial og språklig samhandling. Barnehagen skal inspirere til og gi rom for ulike typer lek både ute og inne. Barnehagen skal bidra til at alle barn kan oppleve glede, humor, spenning og engasjement gjennom lek - alene og sammen med andre. (Rammeplanen 2017, side 20)

#### **Barnehagens tiltak:**

- Personalet deler barna i smågrupper gjennom dagen.

- Personalet endrer jevnlig lekemiljøene på avdelingen og ser hvordan barna bruker miljøene, og vurderer fortløpende hva som må tilføres eller endres.
- Personalet deltar i lek på barnas premisser og er bevisst sin rolle for lekens mulighetsverden.
- Barnehagen har fokustid fra 9.30 – 10.30. Da er leken i fokus og personalet er ikke tilgjengelig for å svare på telefon eller andre avbrudd i leken.
- Personalet tilbyr organisert lek og aktivitet i utetiden.

## 4.3 Danning

### **Barnehagen skal fremme danning**

Barnehagen skal støtte barna i å forholde seg prøvende og nysgjerrig til omverdenen og bidra til å legge grunnlag for modig, selvstendig og ansvarlig deltakelse i demokratiske fellesskap. Barnehagen skal fremme samhold og solidaritet samtidig som individuelle uttrykk og handlinger skal verdsettes og følges opp. Barnehagen skal bidra til at barna kan forstå felles verdier og normer som er viktige for fellesskapet. Barnehagen skal bidra til å fremme barnas tilhørighet til samfunnet, natur og kultur. I barnehagen skal barna få delta i beslutningsprosesser og utvikling av felles innhold. Barna skal støttes i å uttrykke synspunkter og skape mening i den verden de er en del av. Gjennom samspill, dialog, lek og utforsking skal barnehagen bidra til at barna utvikler kritisk tenkning, etisk vurderingsevne, evne til å yte motstand og handlingskompetanse, slik at de kan bidra til endringer. (Rammeplanen 2017, side 21)

### **Barnehagens tiltak:**

- Personalet viser interesse for og blir kjent med den enkelte familie og deres kulturelle og religiøse tilhørighet.
- Personalet skaper tydelige forventninger til normer og regler for fellesskapet gjennom daglig veiledning i samspill.
- Personalet bruker felles opplevelser i nærmiljøet til å bygge tilhørighet til barnegruppen og barnehagen.
- Personalet skaper et miljø der det er trygt å ytre seg, være deltakende og oppleve å bli hørt.

## 4.4 Læring

### **Barnehagen skal fremme læring**

I barnehagen skal barna oppleve et stimulerende miljø som støtter opp om deres lyst til å leke, utforske, lære og mestre. Barnehagen skal introdusere nye situasjoner, temaer, fenomener, materialer og redskaper som bidrar til meningsfull samhandling. Barnas nysgjerrighet, kreativitet og vitebegjær skal anerkjennes, stimuleres og legges til grunn for deres læringsprosesser. Barna skal få undersøke, oppdage og forstå sammenhenger, utvide perspektiver og få ny innsikt. Barna skal få bruke hele

kroppen og alle sanser i sine læringsprosesser. Barnehagen skal bidra til læringsfellesskap der barna skal få bidra i egen og andres læring. (Rammeplanen 2017, side 22)

#### **Barnehagens tiltak:**

- Personalet følger barnas undring og stiller spørsmål som stimulerer til at de selv kan utforske, oppdage sammenhenger og utvide sine perspektiver.
- Personalet setter ord på og synliggjør barn og ansatte som har kunnskap som andre kan dra nytte av.
- Personalet legger til rette for miljøer som stimulerer til lek der barn gjør språklige, motoriske, sosiale og emosjonelle erfaringer.
- Personalet tilbyr varierte og udefinerte lekematerialer og gir barna frihet til utforskning og bruk.
- Personalet er bevisst på fagområdenes representasjoner i lekemiljøene.

## 4.5 Vennskap og fellesskap

### **Barnehagen skal fremme vennskap og fellesskap**

Sosial kompetanse er en forutsetning for å fungere godt sammen med andre og omfatter ferdigheter, kunnskaper og holdninger som utvikles gjennom sosialt samspill. I barnehagen skal alle barn kunne erfare og være betydningsfulle for fellesskapet og være i positivt samspill med barn og voksne.

Barnehagen skal aktivt legge til rette for utvikling av vennskap og sosialt fellesskap. Barnas selvfølelse skal støttes, samtidig som de skal få hjelp til mestre balansen mellom å ivareta egne behov og det å ta hensyn til andres behov. (Rammeplanen 2017, s. 22)

#### **Barnehagens tiltak:**

- Personalet jobber med ulike tema gjennom året, og sørger for at barna får felles referansepunkter for lek.
- Personalet er deltagende veiledere i lek og aktivitet.
- Personalet legger til rette for at barn kan utforske ulike deler av fellesskapet for lek og samspill.
- Personalet skjærer lek for forstyrrelser utenifra og hjelper barn med å finne andre lekealternativer når det er riktig.
- Gjennom deltagelse i leken er personalet modeller og sørger for at barn som står utenfor lek blir invitert med.

Les mer på kommunens nettside

[Plan for å fremme trygt og godt barnehagemiljø](#)

## 4.6 Kommunikasjon og språk

### **Barnehagen skal fremme kommunikasjon og språk**

Barnehagen skal være bevisst på at kommunikasjon og språk påvirker og påvirkes av alle sider ved barnets utvikling. Gjennom dialog og samspill skal barna støttes i å kommunisere, medvirke, lytte, forstå og skape mening. Barnehagen skal anerkjenne og verdsette barnas ulike kommunikasjonsuttrykk og språk, herunder tegnspråk. Alle barn skal få god språkstimulering gjennom barnehagehverdagen, og alle barn skal få delta i aktiviteter som fremmer kommunikasjon og en helhetlig språkutvikling.

(Rammeplanen 2017, side 23)

### **Barnehagens tiltak:**

- Personalet bruker bildestøtte sammen med benevning knyttet til rutinesituasjoner i det daglige.
- Personalet bruker tegn til tale sammen med benevning knyttet til fysiske og emosjonelle behov i det daglige.
- Personalet bruker sanger, rim og regler gjennom hele dagen.
- Personalet leser for barna hver dag.
- Personalet bruker Polylingo der bøker kan leses på både morsmål og norsk.

Se også pkt. 6.3 Kvalitetskjenneretegn.

## 4.7 Barnehagens fagområder

Fagområdene gjenspeiler områder som har interesse og egenverdi for barn i barnehagealder, og skal bidra til å fremme trivsel, allsidig utvikling og helse. Barnehagen skal se fagområdene i sammenheng, og alle fagområdene skal være en gjennomgående del av barnehagens innhold.

Barnehagen skal ta utgangspunkt i barnas engasjement og bidrag slik at arbeidet med fagområdene kan oppleves som en meningsfull og morsom del av barnas hverdag. Barnas interesse for fagområdene skal stimuleres, og barnehagen skal bidra til å etablere et lærende fellesskap som verdsetter ulike uttrykk og meninger. Barna skal utvikle kunnskaper og ferdigheter innenfor alle fagområder gjennom undring, utforskning og skapende aktivitet. (Rammeplanen 2017, side 47)

- Kommunikasjon, språk og tekst
- Kropp, bevegelse, mat og helse
- Kunst, kultur og kreativitet

- Natur, miljø og teknologi
- Antall, rom og form
- Etikk, religion og filosofi
- Nærmiljø og samfunn

#### **Barnehagens tiltak:**

- Personalet sørger for og bruker fagområdenes representasjoner i lekemiljøene.
- Personalet knytter fagområdene inn i den faglige refleksjonen og i arbeidet med pedagogisk dokumentasjon.

## 4.8 Barnehagens faste tema

De kommunale barnehagene har tre felles temaer, i tillegg til egne mål og satsingsområder.

#### **Inkluderende fellesskap**

Inkluderende fellesskap er et overordnet satsningsområde i barnehagene. Ifølge barnehageloven har barnehagen plikt til å arbeide for et leke- og læringsmiljø, der alle barn er inkludert i gruppefellesskapet. Ansatte har plikt til å følge med på hva som skjer i miljøet og skal aktivt gripe inn hvis de ser at barn opplever krenkelser fra andre barn eller andre ansatte.

- [Plan for å fremme trygt og godt barnehagemiljø](#)

#### **Vold i nære relasjoner – barnehagens arbeid med kropp, seksualitet og grenser.**

Dette er et ledd i arbeidet med innsatsområdet «Se meg - hele meg» og overordnet plan «Vold i nære relasjoner». Barn skal få kunnskap om tema kropp, seksualitet og grenser som gjør at de både tør og har et språk til å fortelle om vold og seksuelle overgrep så tidlig som mulig. Personalet skal være trygge omsorgspersoner og aktivt til stede for å fange opp barns signaler og uttrykk. Dette arbeidet skal sees i sammenheng med progresjonsplan for barnehagens arbeid med å forebygge vold og seksuelle overgrep.

Arbeidet er delt opp i fire underpunkter:

- Forebygge
- Avdekke
- Håndtere
- Ivareta

## Trafikksikker barnehage

I samarbeid med Trygg trafikk og trygge lokalsamfunn har Nordre Follo som mål å bli en trafikksikker kommune. Barnehagene bidrar i dette arbeidet og samarbeider tett med foreldrene.

- [Trygg trafikk](#)

## 5 Barns medvirkning

Barnehagen skal ivareta barnas rett til medvirkning ved å legge til rette for - og oppmuntre til at barna kan få gitt uttrykk for sitt syn på barnehagens daglige virksomhet, jf. barnehageloven § 1 og § 3, Grunnloven § 104 og FNs barnekonvensjon art. 12 nr. 1. Barna skal jevnlig få mulighet til aktiv deltakelse i planleggingen og vurderingen av barnehagens virksomhet. Alle barn skal få erfare å få innflytelse på det som skjer i barnehagen. (Rammeplanen 2017, side 27)

Se også pkt. 6.3 Kvalitetskjennetegn.

### Barnehagens tiltak:

- Personalet har barnesamtaler med barna to ganger i året.
- Barna deltar i arbeidet med pedagogisk dokumentasjon.

## 6 Barnehagens arbeidsmåter

Arbeidsmåtene skal ivareta barnas behov for omsorg og lek, fremme læring og danning og gi barn mulighet for medvirkning. Personalet skal ta i bruk varierte arbeidsmåter, og de skal tilpasses til enkeltbarn, barnegruppen og lokalmiljøet. Valg av arbeidsmåter gir muligheter for å gjøre barnehagens innhold spennende og variert. Arbeidsmåtene kan bidra til å skape engasjement, interesse og motivasjon og gir mulighet for å tilføre nye erfaringer og opplevelser i barnehagen. (Rammeplanen 2017, side 43)

For barnehagens egne arbeidsmåter, se kap. 3.

### 6.1 Progresjon

Progresjon i barnehagen innebærer at alle barna skal utvikle seg, lære og oppleve fremgang. Alle barna skal kunne oppleve progresjon i barnehagens innhold, og barnehagen skal legge til rette for at barn i alle aldersgrupper får varierte leke-, aktivitets- og læringsmuligheter. Personalet skal utvide og bygge

videre på barnas interesser og gi barna varierte erfaringer og opplevelser. Barnehagen skal legge til rette for progresjon gjennom valg av pedagogisk innhold, arbeidsmåter, leker, materialer og utforming av fysisk miljø. Barn skal få utfordringer tilpasset sine erfaringer, interesser, kunnskaper og ferdigheter. (Rammeplanen 2017, side 44)

#### **Barnehagens tiltak:**

- Personalet har kjennskap til hva som preger barnets lek i ulike alder og tilrettelegger for lekemiljøer som er tilpasset barnets forutsetninger for lek og videre utvikling.
- Barnehagen har noe felles materiell som går igjen på alle avdelinger. Barna kjenner til materialet, men innholdet som presenteres i tilknytning til det tilpasses alder.
  - Eksempler: Tegn til tale, Språkkista, Tarkus, «Livet og sånn».
- Personalet ser på barnet som kompetente og lar barn prøve selv.
- Ulike materialer og leker er tilgjengelig for barna slik at de kan finne det de ønsker å bruke selv.

## 6.2 Digital praksis

Barnehagens digitale praksis skal bidra til barnas lek, kreativitet og læring. Ved bruk av digitale verktøy i det pedagogiske arbeidet skal dette støtte opp om barns læreprosesser og bidra til å oppfylle rammeplanens føringer for et rikt og allsidig læringsmiljø for alle barn. Ved bruk av digitale verktøy skal personalet være aktive sammen med barna. Samtidig skal digitale verktøy brukes med omhu og ikke dominere som arbeidsmåte. Barnehagen skal utøve digital dømmekraft og bidra til at barna utvikler en begynnende etisk forståelse knyttet til digitale medier. (Rammeplanen 2017, side 44)

#### **Barnehagens tiltak:**

- I-pad er alltid med ut og på tur.
- Barna tar bilder selv og spør før de tar bilder av andre.
- Bildene brukes til pedagogisk dokumentasjon både sammen med barn og i personalgruppen.
- Barna får erfaring med digitale tegnebøker i Book Creator.
- Prosjektor brukes til å forsterke lekemiljøer på avdelingen.

## 6.3 Kvalitetskjennetegn

Kvalitetskjennetegn er et refleksjonsverktøy som skal sikre at personalet jobber i tråd med rammeplan for barnehagen. Den enkelte barnehage bruker kjennetegn som er tilpasset sine satsingsområder. Nordre Follo kommune har laget kvalitetskjennetegn innenfor områdene nedenfor.

- [Barnehagens allmennpedagogiske arbeid](#)
- [Barnehagens arbeid med språkmiljø](#)

- [Barnehagens arbeid med lekemiljø](#)
- [Barnehagens arbeid med ledelse av barnegruppa](#)
- [Barnehagens arbeid med foreldresamarbeid](#)
- [Barnehagens arbeid med demokrati og medvirkning](#)
- [Barnehagens arbeid med trygg og inkluderende tilvenning](#)
- [Barnehagens arbeid med trygt og godt barnehagemiljø](#)
- [Barnehagens arbeid med å forebygge vold og seksuelle overgrep](#)

Kvalitetskjennetegnene og retningslinjer for hvordan ansatte skal benytte dem ligger i kommunens interne kvalitetssystem.

## 7 Overganger

### **Plan for overgang barnehage – skole – SFO**

Målet med planen er å skape trygghet for barnet gjennom tydelige og forutsigbare overganger gjennom hele livet. Planen skal gi en retning for virksomhetenes arbeid med overganger. Trygghet for barnet, en god tilknytning og nære relasjoner er viktig for barns læring og utvikling. Denne planen beskriver det viktigste i overgangen mellom ulike faser i barnas liv.

[Plan for overgang barnehage - skole - SFO](#)

### 7.1 Når barnet begynner i barnehagen

Barnehagen skal i samarbeid med foreldrene legge til rette for at barnet kan få en trygg og god start i barnehagen. Barnehagen skal tilpasse rutiner og organisere tid og rom slik at barnet får tid til å bli kjent, etablere relasjoner og knytte seg til personalet og til andre barn. Når barnet begynner i barnehagen, skal personalet sørge for tett oppfølging den første tiden slik at barnet kan oppleve tilhørighet og trygghet til å leke, utforske og lære. (Rammeplanen 2017, side 33)

#### **Barnehagens tiltak:**

- Barnehagen arrangerer besøksdager og foreldremøte for nye foreldre på forsommeren.
- Barnehagen kontakter hver familie individuelt for å avtale oppstart og svare på spørsmål.
- Personalet har oppstartsamtale med hver familie der målet er å bli kjent. Tilvenningsdagene brukes også til å bli kjent med og samtale med foreldrene. Personalet bruker visuell støtte utarbeidet av kommunen som grunnlag for samtaler på avdelingen, og egen mal for oppstartsamtale.



## 7.2 Overganger internt i barnehagen

Personalet skal sørge for at barn og foreldre får tid og rom til å bli kjent med barna og personalet når de bytter barnegruppe. (Rammeplanen 2017, side 33)

### **Barnehagens tiltak:**

- Personalet og barnegruppen blir satt så fort opptaket er gjennomført, ca. mai måned.
- Før sommeren bruker personalet tid for å bli kjent med barn som de skal være sammen med i kommende barnehageår.
- Barnehagen organiserer lekegrupper for barna som skal bytte avdelinger, slik at de blir kjent med nye lokaler og personalet før sommeren.
- Personalet hilser på foreldre og samtaler med dem i hentesituasjoner for å bli kjent før sommeren.
- Personalet har møte der informasjon om familier overføres til pedagogene som overtar ansvaret for samarbeidet.

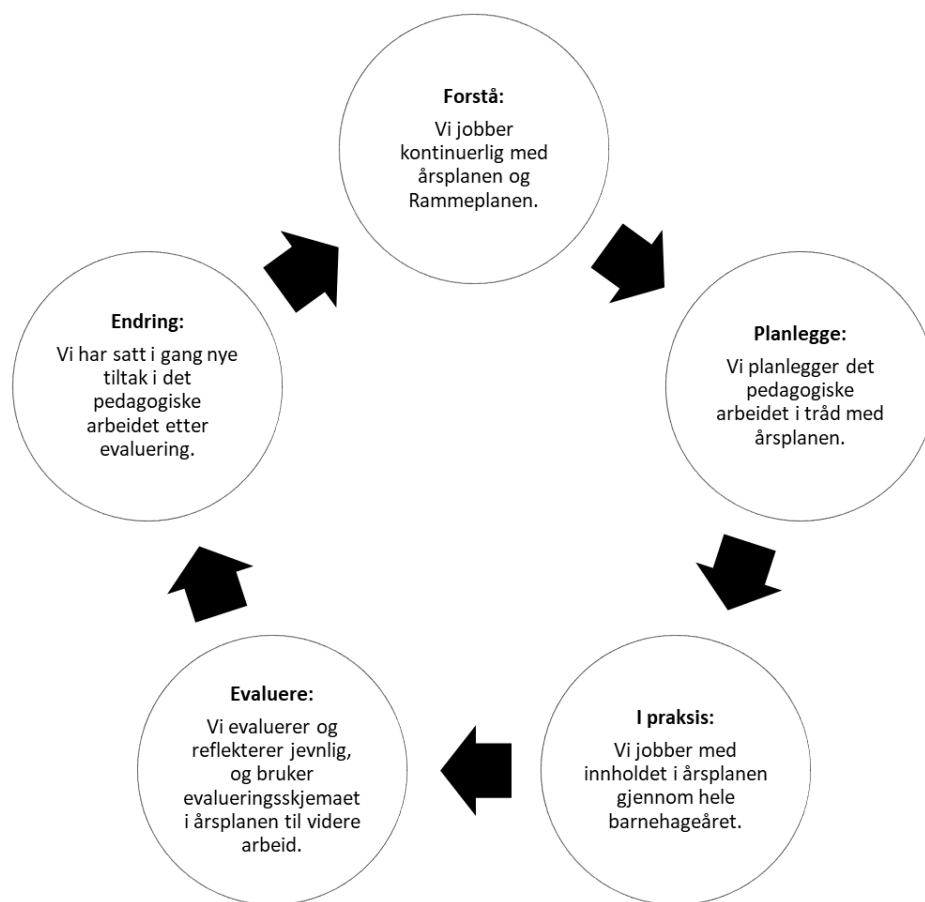
## 7.3 Overganger mellom barnehage og skole

Barnehagen skal i samarbeid med foreldre og skolen legge til rette for at barna kan få en trygg og god overgang fra barnehage til skole og eventuelt skolefritidsordning. (Rammeplanen 2017, side 33)

### **Barnehagens tiltak:**

- Personalet har skolestart og SFO som tema i førskolegruppen på våren. Vi bruker også avtalte overgangsobjekter som er fastsatt av kommunen.
- Barnehagen arrangerer, sammen med andre barnehager, vennsgrupper der barna får møte andre barn de skal gå på skole sammen med.
- Personalet har barnesamtaler med skolestarterne på våren der skolestart er tema.
- Personalet har samtale med foreldrene der det avtales hvilken informasjon som skal følge barnet over til skolen.

## 8 Planlegging, vurdering og dokumentasjon



### Planlegge

Planleggingen må baseres på kunnskap om barns trivsel og allsidige utvikling, individuelt og i gruppe. Den skal også baseres på observasjon, dokumentasjon, refleksjon, systematisk vurdering og samtaler med barn og foreldre. (Rammeplanen 2017, side 37)

### Barnehagens tiltak:

- Det pedagogiske arbeidet planlegges, vurderes og evalueres på planleggingsdager, i plantid og på personalmøter og avdelingsmøter.
- Planlegging skjer i henhold til de temaene/ prosjektene vi jobber med.
- Evalueringer gir sammen med observasjoner og barnas interesser grunnlag for videre planlegging.
- Styringsverktøy som Rammeplanen 2017, Barnehageloven og barnehagens årsplan ligger til grunn for vår planlegging.

## **Vurdere**

Barnehagen skal jevnlig vurdere det pedagogiske arbeidet. Det betyr at det pedagogiske arbeidet skal beskrives, analyseres og fortolkes ut fra barnehagens planer, barnehageloven og rammeplanen.

Hovedformålet med vurderingsarbeidet er å sikre at alle barn får et tilbud i tråd med barnehageloven og rammeplanen. (Rammeplanen 2017, side 38)

### **Barnehagens tiltak:**

- Personalet vurderer egen praksis opp mot planverk.
- Personalet vurderer barnas trivsel og utvikling gjennom samtaler og observasjoner i samarbeid med foresatte.
- Personalet gjennomfører barnesamtaler to ganger i året og etter behov.
- Personalet bruker kvalitetskjennetegn aktivt i vurderingsarbeidet.

## **Dokumentere**

Dokumentasjon av personalets arbeid synliggjør hvordan personalet arbeider for å oppfylle kravene i barnehageloven og rammeplanen. Dokumentasjon av det pedagogiske arbeidet skal inngå i barnehagens arbeid med å planlegge, vurdere og utvikle den pedagogiske virksomheten.

Dokumentasjon av det pedagogiske arbeidet kan gi foreldre, lokalmiljøet og kommunen som barnehagemyndighet informasjon om hva barn opplever, lærer og gjør i barnehagen, og om hvordan barnehagen oppfyller kravene i barnehageloven og rammeplanen. (Rammeplanen 2017, side 39)

### **Barnehagens tiltak:**

- Pedagoger skriver månedsbrev til alle foreldre
- Personalet dokumenterer evalueringer som gjennomføres i form av møtetreferat, logger fra refleksjonsmøter, evalueringer av arbeid på avdeling og annet.
- Pedagogiske ledere og styrer bruker kommunens elektroniske arkivsystem for dokumentasjon av foreldresamtaler, planer og referat fra samarbeidsmøter

## 9. Aktiviteter / Årshjul

Måned	Aktiviteter	Ferie og fridager
August		Planleggingsdager 15.-16.08
September	Foreldremøte 12.09 Brannvernuker uke 37-38 (09.-20.09)	
Oktober	<u>Hele måneden:</u> FORUT FN-dag – Høstsuppe 23.10 Deshain – Nepalsk høytid	
November	<u>Hele måneden:</u> Vær synlig i mørket Lysfest med aktivitetsløype 20.11	Planleggingsdag 15.11
Desember	Luciamarkering 13.12 Nissefest 19.12	
Januar	<u>Hele måneden:</u> Vi blir kjent med samisk kultur og tradisjon	Planleggingsdag 02.01
Februar	Samenes nasjonaldag 06.02	
Mars	Fargefest – startskudd for våren 06.03 Iransk nyttår 20.03 Eid Al-fitr 30.03	
April	Påskemarkering 11.04	Påskeferie 16.-21.04 Planleggingsdag 22.04
Mai	Aktivitetsdag 16.05	Den internasjonale arbeiderdagen 01.05 Kristi Himmelfartsdag 29.05
Juni	Sommerfest med avslutning for skolestarterne 11.06	2.pinsedag 09.06
Juli		Barnehagen stengt uke 28-29 Sommerbarnehage uke 30

## 10. Plan for vurdering

### Barnehagens arbeid med barnesamtaler:

		A	B	C	Kommentar
1.	Det gjennomføres barnesamtaler i forkant av hver foreldresamtale på storebarnsavdelingene				
2.	Personalet bruker barnesamtaler aktivt for å få frem barnets egen vurderinger av barnehagemiljøet				
3.	Personalet bruker barnesamtaler aktivt som verktøy for planlegging, gjennomføring og evaluering				

### Lek og lekemiljø:

		A	B	C	Kommentar
1.	Personalet veileder barna i leken/samspill med hverandre				
2.	Personalet er aktivt deltakende i lek med barn				
3.	Personalet legger til rette for lekemiljøer som inspirerer til ulike typer lek				
4.	Personalet skaper et inkluderende miljø der alle kan delta i lek og erfare glede i lek				
5.	Personalet bruker pedagogisk dokumentasjon som arbeidsmåte for videre arbeid med leken				

### Barnehagens arbeid med omsorg

		A	B	C	Kommentar
1.	Personalet gjør relasjonskartlegging to ganger i året på alle avdelinger				
2.	Personalet møter barna med åpenhet og sensitivitet for deres ønsker og behov				
3.	Personalet er imøtekommende for barnas uttrykk og deres behov for omsorg				
4.	Personalet snakker hyggelig til hverandre og viser omsorg for hverandre i hverdagen				
5.	Personalet synliggjør barnas omsorgshandlinger ved å sette ord på det de gjør, og gir positive tilbakemeldinger på det de gjør				
6.	Personalet oppfordrer barna til å hjelpe, støtte og være gode mot hverandre og invitere hverandre med i lek				

### Barnehagens arbeid med lek

		A	B	C	Kommentar
1.	Personalet deler barna i smågrupper gjennom dagen				
2.	Personalet endrer jevnlig lekemiljøene på avdelingen og ser hvordan barna bruker miljøene, og vurderer fortløpende hva som må tilføres eller endres				
3.	Personalet deltar i lek på barnas premisser og er bevisst sin rolle for lekens mulighetsverden.				
4.	Barnehagen har fokustid fra 9.30 – 10.30. Da er leken i fokus og personalet er ikke tilgjengelig for å svare på telefon eller andre avbrudd i leken				
5.	Personalet tilbyr organisert lek og aktivitet i utetiden				

### Barnehagens arbeid med danning

		A	B	C	Kommentar
1.	Personalet viser interesse for og blir kjent med den enkelte familie og deres kulturelle og religiøse tilhørighet				
2.	Personalet skaper tydelige forventninger til normer og regler for fellesskapet gjennom daglig veiledning i samspill				
3.	Personalet bruker felles opplevelser i nærmiljøet til å bygge tilhørighet til barnegruppen og barnehagen				
4.	Personalet skaper et miljø der det er trygt å ytre seg, være deltakende og oppleve å bli hørt				

### Barnehagens arbeid med læring

		A	B	C	Kommentar
1.	Personalet følger barnas undring og stiller spørsmål som stimulerer til at de selv kan utforske, oppdage sammenhenger og utvide sine perspektiver				
2.	Personalet setter ord på og synliggjør barn og ansatte som har kunnskap som andre kan dra nytte av				
3.	Personalet legger til rette for miljøer som stimulerer til lek der barn gjør språklige, motoriske, sosiale og emosjonelle erfaringer				

4.	Personalet tilbyr varierte og udefinerte lekematerialer og gir barna frihet til utforsking og bruk				
5.	Personalet er bevisst på fagområdenes representasjoner i lekemiljøene				

### Barnehagens arbeid med vennskap og fellesskap

		A	B	C	Kommentar
1.	Personalet jobber med ulike tema gjennom året, og sørger for at barna får felles referansepunkter for lek				
2.	Personalet er deltagende veiledere i lek og aktivitet				
3.	Personalet legger til rette for at barn kan utforske ulike deler av fellesskapet for lek og samspill				
4.	Personalet skjermes lek for forstyrrelser utenifra og hjelper barn med å finne andre lekealternativer når det er riktig				
5.	Gjennom deltagelse i leken er personalet modeller og sørger for at barn som står utenfor lek blir invitert med				

### Barnehagens arbeid med kommunikasjon og språk

		A	B	C	Kommentar
1.	Personalet bruker bildestøtte sammen med benevning knyttet til rutinesituasjoner i det daglige				
2.	Personalet bruker tegn til tale sammen med benevning knyttet til fysiske og emosjonelle behov i det daglige				
3.	Personalet bruker sanger, rim og regler gjennom hele dagen				
4.	Personalet leser for barna hver dag				
5.	Personalet bruker Polyino der bøker kan leses på både morsmål og norsk				

### Barnehagens arbeid med fagområdene

		A	B	C	Kommentar
1.	Personalet sørger for og bruker fagområdenes representasjoner i lekemiljøene				
2.	Personalet knytter fagområdene inn i den faglige refleksjonen og i arbeidet med pedagogisk dokumentasjon				

### Barnehagens arbeid med barns medvirkning

		A	B	C	Kommentar
1.	Personalet har barnesamtaler med barna to ganger i året				
2.	Barna deltar i arbeidet med pedagogisk dokumentasjon				

### Barnehagens arbeid med progresjon

		A	B	C	Kommentar
1.	Personalet har kjennskap til hva som preger barnets lek i ulik alder og tilrettelegger for lekemiljøer som er tilpasset barnets forutsetninger for lek og videre utvikling				
2.	Barnehagen har noe felles materiell som går igjen på alle avdelinger. Barna kjenner til materiellet, men innholdet som presenteres i tilknytning til det tilpasses alder. Eksempler: Tegn til tale, Språkkista, Tarkus, «Livet og sånn».				
3.	Personalet ser på barnet som kompetente og lar barn prøve selv.				
4.	Ulike materialer og leker er tilgjengelig for barna slik at de kan finne det de ønsker å bruke selv				

### Barnehagens arbeid med digital praksis

		A	B	C	Kommentar
1.	I-pad er alltid med ut og på tur				
2.	Barna tar bilder selv og spør før de tar bilder av andre				
3.	Bildene brukes til pedagogisk dokumentasjon både sammen med barn og i personalgruppen.				
4.	Barna får erfaring med digitale tegnebøker i Book Creator.				
5.	Prosjektor brukes til å forsterke lekemiljøer på avdelingen				



### Når barnet begynner i barnehagen

		A	B	C	Kommentar
1.	Barnehagen arrangerer besøksdager og foreldremøte for nye foreldre på forsommeren				
2.	Barnehagen kontakter hver familie individuelt for å avtale oppstart og svare på spørsmål.				
3.	Personalet har oppstartsamtale med hver familie der målet er å bli kjent				
4.	Personalet bruker visuell støtte utarbeidet av kommunen som grunnlag for samtaler på avdelingen, og egen mal for oppstartsamtale.				

### Overganger internt i barnehagen

		A	B	C	Kommentar
1.	Personalet og barnegruppen blir satt så fort opptaket er gjennomført, ca. mai måned				
2.	Før sommeren bruker personalet tid for å bli kjent med barn som de skal være sammen med i kommende barnehageår				
3.	Barnehagen organiserer lekegrupper for barna som skal bytte avdelinger, slik at de blir kjent med nye lokaler og personalet før sommeren				
4.	Personalet hilser på foreldre og samtaler med dem i hentesituasjoner for å bli kjent før sommeren				
5.	Personalet har møte der informasjon om familier overføres til pedagogene som overtar ansvaret for samarbeidet				

### Overgang barnehage - skole

		A	B	C	Kommentar
1.	Personalet har skolestart og SFO som tema i førskolegruppen på våren. Vi bruker også avtalte overgangsobjekter som er fastsatt av kommunen				
2.	Barnehagen arrangerer, sammen med andre barnehager, vennsgrupper der barna får møte andre barn de skal gå på skole sammen med				
3.	Personalet har barnesamtaler med skolestarterne på våren der skolestart er tema				
4.	Personalet har samtale med foreldrene der det avtales hvilken informasjon som skal følge barnet over til skolen				

### Barnehagens arbeid med planlegging, vurdering og dokumentasjon

	<b>Planlegge</b>	A	B	C	Kommentar
1.	Det pedagogiske arbeidet planlegges, vurderes og evalueres på planleggingsdager, i plantid og på personalmøter og avdelingsmøter				
2.	Planlegging skjer i henhold til de temaene/prosjektene vi jobber med				
3.	Evalueringer gir sammen med observasjoner og barnas interesser grunnlag for videre planlegging				
4.	Styringsverktøy som Rammeplanen 2017, Barnehageloven og barnehagens årsplan ligger til grunn for vår planlegging				

	<b>Vurdere</b>	A	B	C	Kommentar
1.	Personalet vurderer egen praksis opp mot planverk				
2.	Personalet vurderer barnas trivsel og utvikling gjennom samtaler og observasjoner i samarbeid med foresatte				
3.	Personalet gjennomfører barnesamtaler to ganger i året og etter behov.				
4.	Personalet bruker kvalitetskjennetegn aktivt i vurderingsarbeidet				

	<b>Dokumentere</b>	A	B	C	Kommentar
1.	Pedagoger skriver månedsbrev til alle foreldre				
2.	Personalet dokumenterer evalueringer som gjennomføres i form av møtereferat, logger fra refleksjonsmøter, evalueringer av arbeid på avdeling og annet				
3.	Pedagogiske ledere og styrer bruker kommunens elektroniske arkivsystem for dokumentasjon av foreldresamtaler, planer og referat fra samarbeidsmøter				

## 11. Kilder og referanser

- Barnehageloven (2005) Lov om barnehager, (LOV-2005-06-17-64) Lovdata.  
<https://lovdata.no/dokument/NL/lov/2005-06-17-64>
- Utdanningsdirektoratet, Rammeplan for barnehager (2017)
- Lenz Taguchi, H. (2015) *Hvorfor pedagogisk dokumentasjon* (1. utgave)  
Universitetsforlaget