

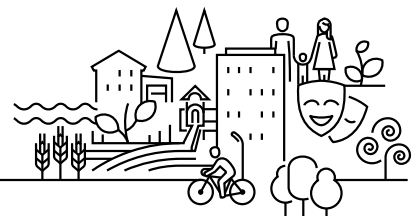


Nordre Follo
kommune

Årsplan 2023/24



Slåbråten barnehage



Innhold

1 OM ÅRSPLANEN OG KOMMUNENS MÅL FOR BARNEHAGENE	2
2 KOMMUNENS STYRINGSDOKUMENTER	3
3 BARNEHAGENS FORMÅL OG INNHOLD	4
3.1 OMSORG	4
3.2 LEK	5
3.3 DANNING	5
3.4 LÆRING	6
3.5 VENNSKAP OG FELLESSKAP	6
3.6 KOMMUNIKASJON OG SPRÅK	7
3.7 BARNEHAGENS FAGOMRÅDER	8
3.8 BARNEHAGENS FASTE TEMA	8
4 BARNES MEDVIRKNING	9
5 BARNEHAGENS ARBEIDSMÅTER	10
5.1 PROGRESJON	10
5.2 DIGITAL PRAKSIS	10
5.3 KVALITETSKJENNETEGN	11
6 OVERGANGER	12
6.1 NÅR BARNET BEGYNNER I BARNEHAGEN	12
6.2 OVERGANGER INTERNT I BARNEHAGEN	12
6.3 OVERGANGER MELLOM BARNEHAGE OG SKOLE	13
7 PLANLEGGING, VURDERING OG DOKUMENTASJON	14
8. OM BARNEHAGEN – SATSINGSOMRÅDER OG AKTIVITETER DETTE ÅRET	16
8.1 BAKGRUNN FOR VALG AV SATSINGSOMRÅDER	17
8.2 SATSINGSOMRÅDENE	18
8.3 KOMPETANSEUTVIKLING	19
9. AKTIVITETER / ÅRSHJUL	20
10. PLAN FOR VURDERING	22
11. KILDER OG REFERANSER	22

1 Om årsplanen og kommunens mål for barnehagene

Barnehagen skal ivareta barnas behov for omsorg og lek, samt fremme læring og danning. Barnehagens verdigrunnlag skal formidles, praktiseres og oppleves i alle deler av barnehagens pedagogiske arbeid. Barnets beste skal alltid være et overordnet mål.

Å møte individets behov for omsorg, trygghet, tilhørighet og anerkjennelse og sikre at barna får ta del i og medvirke i fellesskapet, er viktige verdier som skal gjenspeiles i barnehagen.

Barnehagen skal fremme demokrati, mangfold og gjensidig respekt, likestilling, bærekraftig utvikling, livsmestring og helse. ([Rammeplanen 2017, side 7](#))

Årsplanen viser hvordan barnehagen arbeider for å omsette både rammeplanen og kommunens planer til pedagogisk praksis. Planen er et arbeidsredskap for alle ansatte i barnehagen. Den inneholder felles satsingsområder for alle kommunale barnehager og den enkelte barnehages visjon, mål og tiltak.

Del av kommunens styringssystem

Barnehagens årsplan er en del av Nordre Follo kommunes styringssystem, sammen med kommuneplanen og årlige økonomi- og handlingsplaner. Årsplanen skal sikre sammenheng mellom kommunens overordnede mål og de mål, tiltak og aktiviteter barnehagen prioriterer. I tillegg skal planen gi informasjon til foreldre/brukere av barnehagen.

Visjon og verdier

Kommunens visjon er Nær og nyskapende. Våre verdier er Ansvar, omsorg og respekt.

Både visjonen og verdiene skal prege oss som enkeltmennesker, kollegaer, tjenesteytere og samarbeidspartnere. Sammen med innbyggere, frivillige og næringsliv skal barnehagene bidra til å skape en trygg og god oppvekst for barn i Nordre Follo kommune.

Fastsatt av SU: 03.08.2023

Barnehagens styrer: Stine Molvik Johannesen

Årsplanen sendes ut på e-post.

Den ligger også på [barnehagens nettside](#)

2 Kommunens styringsdokumenter

Trygg oppvekst er ett av fire satsingsområder i kommuneplan for Nordre Follo. Disse blir blant annet fulgt opp med fem innsatsområder i økonomi- og handlingsplan for perioden 2023-2026:

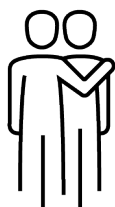
- Vi skal bidra til at alle foreldre er trygge og gode ressurser for sine og andres barn.



Foreldre som ressurs

I alt vi gjør skal vi arbeide for at foreldre inviteres med, inkluderes og gir tilbakemeldinger om tjenester og samarbeid, og bidrar som den ressursen de er for egne og andres barn.

- Vi skal sørge for at alle hører til i et inkluderende fellesskap.



Inkluderende fellesskap

I alt vi gjør skal vi jobbe for at barn, unge og foreldre er inkludert og opplever tilhørighet.

Vi skal se barnet - hele barnet og familien.



Se meg – hele meg

I alt vi gjør og i alle relasjoner, skal vi jobbe verdibasert, ta ansvar, gi omsorg og ha respekt for barn og unge. Vi skal være bevisste egne og andres grenser og hvordan barn, unge og foreldre er i stand til å mestre livene sine, egen psykisk og fysisk helse og hva vi kan bidra med for den enkelte.

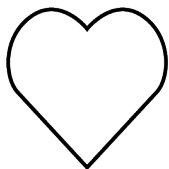
- Vi skal legge til rette for nysgjerrighet og lærelyst, slik at barn og elever får realisert sitt potensial for utvikling og læring.



Lærelyst

I alt vi gjør skal vi ha troen på at alle barn og unge kan lære, og vi stimulerer til nysgjerrighet, utvikling og læring.

- Vi skal sørge for at barn og familier som har behov for støtte, får det med riktig innsats tidsnok.



Riktig innsats tidsnok

I alt vi gjør ser vi hele mennesket og vi involvere den det gjelder. Vi tar ansvar ved å bidra til koordinering for å skape helhet og sammenheng for den enkelte og familien.

Les mer på kommunens nettside

[Kommuneplan for Nordre Follo kommune 2019-2030](#)

[Økonomi og handlingsplan 2023-2026](#)

3 Barnehagens formål og innhold

Barnehagens innhold skal være allsidig, variert og tilpasset enkeltbarnet og barnegruppen.

I barnehagen skal barna få leke og utfolde skaperglede, undring og utforskertrang. Arbeidet med omsorg, danning, lek, læring, sosial kompetanse og kommunikasjon og språk skal ses i sammenheng og samlet bidra til barns allsidige utvikling. (Rammeplanen 2017, side 19)

3.1 Omsorg

Barnehagen skal ivareta barnas behov for omsorg

Barnehagen skal aktivt legge til rette for omsorgsfulle relasjoner mellom barna og personalet og mellom barna, som grunnlag for trivsel, glede og mestring. Personalet skal arbeide for et miljø som ikke bare gjør barna til mottakere av omsorg, men som også verdsetter barnas egne omsorgshandlinger.

(Rammeplanen 2017, side 19)

Barnehagens tiltak:

- Barna skal kjenne seg trygge og verdifulle, og oppleve at de har en viktig plass i fellesskapet.
- Gjennom ord og handlinger er personalet gode rollemodeller, og omsorgsfulle handlinger skal anerkjennes og oppmuntres.
- Personalet skal legge til rette for å skape gode relasjoner mellom personal og barn, barn og barn, og personal og foreldre.
- Personalet skal se hvert enkelt barn, deres behov, og gruppen i sin helhet. Et viktig reflekterende verktøy for personalet blir boken "Se barnet innenfra".

3.2 Lek

Barnehagen skal ivareta barnas behov for lek

Leken skal ha en sentral plass i barnehagen, og lekens egenverdi skal anerkjennes. Barnehagen skal gi gode vilkår for lek, vennskap og barnas egen kultur. Leken skal være en arena for barnas utvikling og læring, og for sosial og språklig samhandling. Barnehagen skal inspirere til og gi rom for ulike typer lek både ute og inne. Barnehagen skal bidra til at alle barn kan oppleve glede, humor, spenning og engasjement gjennom lek - alene og sammen med andre. (Rammeplanen 2017, side 20)

Barnehagens tiltak:

- Barna skal ha et variert materiell tilpasset alder og utvikling tilgjengelig, materiell som stimulerer til kreativitet, undring og utforskning
- Barn skal oppleve deltakende og tilstedeværende voksne som er med i leken som veileder, inspirerer, legger til rette og løfter barnet i leken
- Det skal legges til rette for lek i større og mindre grupper, på avdelingsnivå, på tvers av avdelinger, aldersblandede og aldersrene grupper
- Temaarbeid som et utgangspunkt for felles lek og relasjonsbygging
- Ha et bevisst utformet funksjonelt fysisk lekemiljø

3.3 Danning

Barnehagen skal fremme danning

Barnehagen skal støtte barna i å forholde seg prøvende og nysgjerrig til omverdenen og bidra til å legge grunnlag for modig, selvstendig og ansvarlig deltakelse i demokratiske fellesskap. Barnehagen skal fremme samhold og solidaritet samtidig som individuelle uttrykk og handlinger skal verdsettes og følges opp. Barnehagen skal bidra til at barna kan forstå felles verdier og normer som er viktige for fellesskapet. Barnehagen skal bidra til å fremme barnas tilhørighet til samfunnet, natur og kultur. I barnehagen skal barna få delta i beslutningsprosesser og utvikling av felles innhold. Barna skal støttes i å uttrykke synspunkter og skape mening i den verden de er en del av. Gjennom samspill, dialog, lek og utforskning skal barnehagen bidra til at barna utvikler kritisk tenkning, etisk vurderingsevne, evne til å yte motstand og handlingskompetanse, slik at de kan bidra til endringer. (Rammeplanen 2017, side 21)

Barnehagens tiltak:

- Støtte og legge til rette for læringsprosesser hvor barn kan utforske, filosofere og delta aktivt som selvstendige samfunnsindivider
- Barn møter et trygt miljø der det er rom for å være seg selv, hvor barns tanker og forslag blir verdsatt i fellesskapet

- Barn skal veiledes i å finne balansen mellom å hevde egne behov og lytte til andres, og å fremme egne ønsker og tanker på en hensiktsmessig måte

3.4 Læring

Barnehagen skal fremme læring

I barnehagen skal barna oppleve et stimulerende miljø som støtter opp om deres lyst til å leke, utforske, lære og mestre. Barnehagen skal introdusere nye situasjoner, temaer, fenomener, materialer og redskaper som bidrar til meningsfull samhandling. Barnas nysgjerrighet, kreativitet og vitebegjær skal anerkjennes, stimuleres og legges til grunn for deres læringsprosesser. Barna skal få undersøke, oppdage og forstå sammenhenger, utvide perspektiver og få ny innsikt. Barna skal få bruke hele kroppen og alle sanser i sine læringsprosesser. Barnehagen skal bidra til læringsfellesskap der barna skal få bidra i egen og andres læring. (Rammeplanen 2017, side 22)

Barnehagens tiltak:

- Personalet skal aktivt se barnas interesser, støtte og motivere til videre læring, både i formelle og uformelle situasjoner
- Personalet skal bruke leken som viktigste læringsarena og stimulere til lærelyst
- Personalet skal legge til rette for aktiviteter med alderstilpasset innhold
- Ha udefinert materiell som stimulerer til nysgjerrighet, kreativitet og utforskning tilgjengelig
- Utemiljøet brukes som et pedagogisk læringsmiljø, både i skogen og på barnehagens eget område

3.5 Vennskap og fellesskap

Barnehagen skal fremme vennskap og fellesskap

Sosial kompetanse er en forutsetning for å fungere godt sammen med andre og omfatter ferdigheter, kunnskaper og holdninger som utvikles gjennom sosialt samspill. I barnehagen skal alle barn kunne erfare og være betydningsfulle for fellesskapet og være i positivt samspill med barn og voksne.

Barnehagen skal aktivt legge til rette for utvikling av vennskap og sosialt fellesskap. Barnas selvfølelse skal støttes, samtidig som de skal få hjelp til mestre balansen mellom å ivareta egne behov og det å ta hensyn til andres behov. (Rammeplanen 2017, s. 22)

Barnehagens tiltak:

- Personalet skal legge til rette for at barna får ulike erfaringer med sosial kompetanse
- En kultur preget av respekt for ulikheter og mangfold, og med respekt for egne og andres grenser
- Vi legger til rette for mindre lekegrupper slik at barna kan bli godt kjent med hverandre og kan utvikle relasjoner
- Personalet har kompetanse og jobber aktivt med å forebygge, avdekke og stoppe mobbeadferd og krenkelser
- Personalet skal hjelpe og veilede barna med de ulike følelsene de møter i hverdagen

Les mer på kommunens nettside

[Plan for å fremme trygt og godt barnehagemiljø](#)

3.6 Kommunikasjon og språk

Barnehagen skal fremme kommunikasjon og språk

Barnehagen skal være bevisst på at kommunikasjon og språk påvirker og påvirkes av alle sider ved barnets utvikling. Gjennom dialog og samspill skal barna støttes i å kommunisere, medvirke, lytte, forstå og skape mening. Barnehagen skal anerkjenne og verdsette barnas ulike kommunikasjonsuttrykk og språk, herunder tegnspråk. Alle barn skal få god språkstimulering gjennom barnehagehverdagen, og alle barn skal få delta i aktiviteter som fremmer kommunikasjon og en helhetlig språkutvikling.

(Rammeplanen 2017, side 23)

Barnehagens tiltak:

- Personalet er gode rollemodeller og bidrar til språkutvikling og språkstimulering gjennom et rikt språk, rim og regler, sang, bøker, konkrete, ordsetting og tegninger
- Alle avdelinger skal ta i bruk tegn-til-tale i hverdagen
- Personalet viser interesse og støtte for ulike morsmål
- Personalet skal stille åpne spørsmål som åpner for god dialog og samtale, for refleksjon og filosofering
- Personalet legger til rette for smågrupper der alle barn lett kan komme til orde

Se også pkt. 5.3 Kvalitetskjennetegn.

3.7 Barnehagens fagområder

Fagområdene gjenspeiler områder som har interesse og egenverdi for barn i barnehagealder, og skal bidra til å fremme trivsel, allsidig utvikling og helse. Barnehagen skal se fagområdene i sammenheng, og alle fagområdene skal være en gjennomgående del av barnehagens innhold.

Barnehagen skal ta utgangspunkt i barnas engasjement og bidrag slik at arbeidet med fagområdene kan oppleves som en meningsfull og morsom del av barnas hverdag. Barnas interesse for fagområdene skal stimuleres, og barnehagen skal bidra til å etablere et lærende fellesskap som verdsetter ulike uttrykk og meninger. Barna skal utvikle kunnskaper og ferdigheter innenfor alle fagområder gjennom undring, utforskning og skapende aktivitet. (Rammeplanen 2017, side 47)

- Kommunikasjon, språk og tekst
- Kropp, bevegelse, mat og helse
- Kunst, kultur og kreativitet
- Natur, miljø og teknologi
- Antall, rom og form
- Etikk, religion og filosofi
- Nærmiljø og samfunn

Barnehagens tiltak:

- Personalet skal være bevisst på fagområdene gjennom hverdagen
- Personalet skal være bevisst fagområdene i planlegging, gjennomføring og evaluering
- I periodeplan og tilbakeblikk synliggjøres og dokumenteres arbeidet med de ulike fagområdene.

3.8 Barnehagens faste tema

De kommunale barnehagene har tre felles temaer, i tillegg til egne mål og satsingsområder.

Inkluderende fellesskap

Inkluderende fellesskap er et overordnet satsningsområde i barnehagene. Ifølge barnehageloven har barnehagen plikt til å arbeide for et leke- og læringsmiljø, der alle barn er inkludert i gruppefellesskapet. Ansatte har plikt til å følge med på hva som skjer i miljøet og skal aktivt gripe inn hvis de ser at barn opplever krenkelser fra andre barn eller andre ansatte.

- [Plan for å fremme trygt og godt barnehagemiljø](#)

Se meg – hele meg

Gjennom prosjektet «Se meg - hele meg» jobber alle barnehagene i Nordre Follo aktivt med å forebygge vold og seksuelle overgrep. Opplegget handler om å gi barn kunnskap om kropp, grenser og seksualitet. Kommunen har laget en fagplan som alle barnehagene jobber etter.

- [Se meg – hele meg](#)

Trafikksikker barnehage

I samarbeid med Trygg trafikk og trygge lokalsamfunn har Nordre Follo som mål å bli en trafikksikker kommune. Barnehagene bidrar i dette arbeidet og samarbeider tett med foreldrene.

- [Trygg trafikk](#)

4 Barns medvirkning

Barnehagen skal ivareta barnas rett til medvirkning ved å legge til rette for - og oppmuntre til at barna kan få gitt uttrykk for sitt syn på barnehagens daglige virksomhet, jf. barnehageloven § 1 og § 3, Grunnloven § 104 og FNs barnekonvensjon art. 12 nr. 1. Barna skal jevnlig få mulighet til aktiv deltakelse i planleggingen og vurderingen av barnehagens virksomhet. Alle barn skal få erfare å få innflytelse på det som skjer i barnehagen. (Rammeplanen 2017, side 27)

Se også pkt. 5.3 Kvalitetskjennetegn.

Barnehagens tiltak:

- Barnas tanker og meninger skal tas på alvor, både verbale og kroppslige ytringer
- Barnas innspill og ideer er med i videre planlegging, både i dagligdagse gjøremål og i temaarbeid
- Det fysiske leke- og læringsmiljøet skal være inspirerende, utforskende og motiverende for enkeltbarnet og gruppen i sin helhet slik at alle barn deltar og medvirker i lek
- Vi gjennomfører barnesamtaler med de eldste barna
- Vi foretar jevnlig evalueringer av aktiviteter og perioder både i barne- og personalgruppa

5 Barnehagens arbeidsmåter

Arbeidsmåtene skal ivareta barnas behov for omsorg og lek, fremme læring og danning og gi barn mulighet for medvirkning. Personalet skal ta i bruk varierte arbeidsmåter, og de skal tilpasses til enkeltbarn, barnegruppen og lokalmiljøet. Valg av arbeidsmåter gir muligheter for å gjøre barnehagens innhold spennende og variert. Arbeidsmåtene kan bidra til å skape engasjement, interesse og motivasjon og gir mulighet for å tilføre nye erfaringer og opplevelser i barnehagen. (Rammeplanen 2017, side 43)

For barnehagens egne arbeidsmåter, se kap. 8.

5.1 Progresjon

Progresjon i barnehagen innebærer at alle barna skal utvikle seg, lære og oppleve fremgang. Alle barna skal kunne oppleve progresjon i barnehagens innhold, og barnehagen skal legge til rette for at barn i alle aldersgrupper får varierte leke-, aktivitets- og læringsmuligheter. Personalet skal utvide og bygge videre på barnas interesser og gi barna varierte erfaringer og opplevelser. Barnehagen skal legge til rette for progresjon gjennom valg av pedagogisk innhold, arbeidsmåter, leker, materialer og utforming av fysisk miljø. Barn skal få utfordringer tilpasset sine erfaringer, interesser, kunnskaper og ferdigheter. (Rammeplanen 2017, side 44)

Barnehagens tiltak:

- Vi har ulike gruppeinndelinger, både alders rene og blandede
- Personalet må kjenne barna godt, legge til rette for aldersadekvat progresjon og mestring i alle situasjoner, både formelle og uformelle.
- Et "levende" lekemiljø som er i endring, følger barns interesser og utvikling, og bidrar til undring og utforskning

5.2 Digital praksis

Barnehagens digitale praksis skal bidra til barnas lek, kreativitet og læring. Ved bruk av digitale verktøy i det pedagogiske arbeidet skal dette støtte opp om barns læreprosesser og bidra til å oppfylle rammeplanens føringer for et rikt og allsidig læringsmiljø for alle barn. Ved bruk av digitale verktøy skal personalet være aktive sammen med barna. Samtidig skal digitale verktøy brukes med omhu og ikke

dominere som arbeidsmåte. Barnehagen skal utøve digital dømmekraft og bidra til at barna utvikler en begynnende etisk forståelse knyttet til digitale medier. (Rammeplanen 2017, side 44)

Barnehagens tiltak:

- Nettbrett og pc brukes som oppslagsverk sammen med barna
- Digitale verktøy brukes i temaarbeid
- Bilder blir brukt til dokumentasjon, refleksjon og evaluering i samspill med barn
- Bruk av digitale verktøy skal være faglig begrunnet og voksne skal være tilstedeværende ved all bruk
- Vi oppfordrer foreldre til å ha mobilfri følge- og hentetid

5.3 Kvalitetskjenneretegn

Kvalitetskjenneretegn er et refleksjonsverktøy som skal sikre at personalet jobber i tråd med rammeplan for barnehagen.

Den enkelte barnehage bruker kjenneretegn som er tilpasset sine satsingsområder. Nordre Follo kommune har laget kvalitetskjenneretegn innenfor områdene nedenfor.

- Arbeid med tidlig innsats, forebygging og avdekking av vold og seksuelle overgrep
(Se meg - hele meg)
- Arbeid med å fremme et trygt og godt barnehagemiljø
- Godt tverrfaglig samarbeid
- Demokrati og medvirkning i barnehagene
- God ledelse av barnegrupper
- Godt foreldresamarbeid
- Godt lekemiljø
- Godt språkarbeid i barnehagene
- Trygg og inkluderende tilvenning

Kvalitetskjenneretegnene og retningslinjer for hvordan ansatte skal benytte dem ligger i kommunens interne kvalitetssystem.

6 Overganger

Plan for overgang barnehage – skole – SFO

Målet med planen er å skape trygghet for barnet gjennom tydelige og forutsigbare overganger gjennom hele livet. Planen skal gi en retning for virksomhetenes arbeid med overganger. Trygghet for barnet, en god tilknytning og nære relasjoner er viktig for barns læring og utvikling. Denne planen beskriver det viktigste i overgangen mellom ulike faser i barnas liv.

- [Plan for overgang barnehage – skole – SFO](#)

6.1 Når barnet begynner i barnehagen

Barnehagen skal i samarbeid med foreldrene legge til rette for at barnet kan få en trygg og god start i barnehagen. Barnehagen skal tilpasse rutiner og organisere tid og rom slik at barnet får tid til å bli kjent, etablere relasjoner og knytte seg til personalet og til andre barn. Når barnet begynner i barnehagen, skal personalet sørge for tett oppfølging den første tiden slik at barnet kan oppleve tilhørighet og trygghet til å leke, utforske og lære. (Rammeplanen 2017, side 33)

Barnehagens tiltak:

- Vi tilbyr alle nye barn, med foreldre, besøksdager i barnehagen før oppstart
- Vi har et foreldremøte i juni med nye foreldre og snakker om hva en god tilvenning er
- Alle barn får en tilknytningsperson som følger barnet tett den første tiden
- Tilvenningen tilpasses hvert enkelt barn ut fra deres behov, i samråd/tett dialog med foreldre
- Barnehagen skal legge til rette for et godt foreldresamarbeid og jobbe med å bygge opp en god dialog med foreldrene

6.2 Overganger internt i barnehagen

Personalet skal sørge for at barn og foreldre får tid og rom til å bli kjent med barna og personalet når de bytter barnegruppe. (Rammeplanen 2017, side 33)

Barnehagens tiltak:

- Det legges til rette for jevnlig besøksdager på våren for barn som skal bytte avdeling
- Personalet har et ansvar at bli kjent med alle barna på huset i løpet av året.

- Forskjellige små grupper gjennom året gjennomføres på ulike avdelinger slik at barna blir trygge i barnehagens fysiske miljø

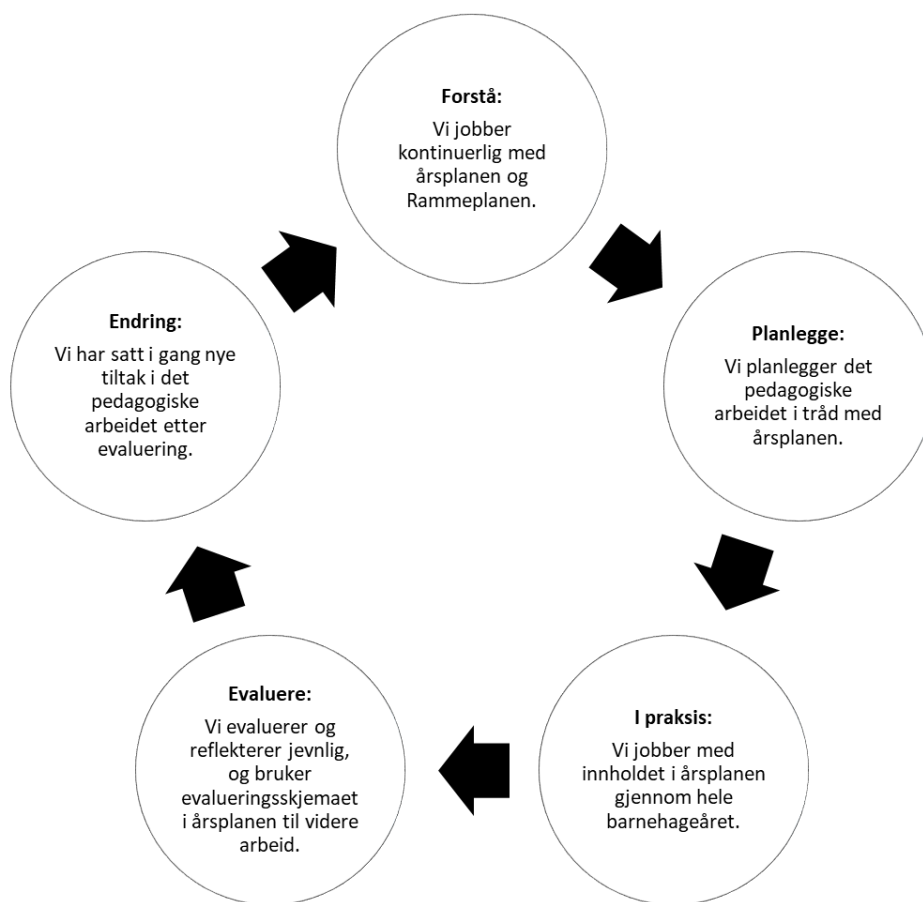
6.3 Overganger mellom barnehage og skole

Barnehagen skal i samarbeid med foreldre og skolen legge til rette for at barna kan få en trygg og god overgang fra barnehage til skole og eventuelt skolefritidsordning. (Rammeplanen 2017, side 33)

Barnehagens tiltak:

- Gjennom hele året legges til rette for skolestarter aktiviteter som har fokus på både selvstendighet og samarbeid, og lekbasert læringsaktiviteter
- Vi har spesiell oppmerksomhet på fagområdene «kommunikasjon, språk og tekst» og «Antall, rom og form»
- Vi har førskoletreff på våren (Skog- og skoletreff) sammen med barn fra barnehager som skal begynne på samme skole
- Vi gjennomfører foreldresamtaler og overgangssamtaler med skolen i samråd med foreldre
- Vi har barnesamtaler der barna blant annet kan gi uttrykk for hva de vil at skolen skal vite om dem, og hva de gleder eller gruer seg til

7 Planlegging, vurdering og dokumentasjon



Planlegge

Planleggingen må baseres på kunnskap om barns trivsel og allsidige utvikling, individuelt og i gruppe. Den skal også baseres på observasjon, dokumentasjon, refleksjon, systematisk vurdering og samtaler med barn og foreldre. (Rammeplanen 2017, side 37)

Barnehagens tiltak:

- Årsplan utarbeides på bakgrunn av barnehageloven, rammeplan, kommunens styringsdokumenter og barnehagens satsningsområder
- Det pedagogiske arbeidet planlegges jevnlig på ledermøter og avdelingsmøter
- Vi planlegger og legger til rette for gode aktiviteter

Vurdere

Barnehagen skal jevnlig vurdere det pedagogiske arbeidet. Det betyr at det pedagogiske arbeidet skal

beskrives, analyseres og fortolkes ut fra barnehagens planer, barnehageloven og rammeplanen. Hovedformålet med vurderingsarbeidet er å sikre at alle barn får et tilbud i tråd med barnehageloven og rammeplanen. (Rammeplanen 2017, side 38)

Barnehagens tiltak:

- Observasjoner
- Vi gjennomfører tre refleksjonsmøter i halvåret hvor vi i lys av teori kritisk gransker vår praksis, vi deler vår «tause» kunnskap og lærer i fellesskap
- Det vil bli gjennomført faglige møter på tvers av sonen (Sone Oppegård syd)
- Årsplan evalueres to ganger i året
- Det pedagogiske arbeidet vurderes jevnlig på ledermøter og avdelingsmøter

Dokumentere

Dokumentasjon av personalets arbeid synliggjør hvordan personalet arbeider for å oppfylle kravene i barnehageloven og rammeplanen. Dokumentasjon av det pedagogiske arbeidet skal inngå i barnehagens arbeid med å planlegge, vurdere og utvikle den pedagogiske virksomheten.

Dokumentasjon av det pedagogiske arbeidet kan gi foreldre, lokalmiljøet og kommunen som barnehagemyndighet informasjon om hva barn opplever, lærer og gjør i barnehagen, og om hvordan barnehagen oppfyller kravene i barnehageloven og rammeplanen. (Rammeplanen 2017, side 39)

Barnehagens tiltak:

- Årsplan ferdigstilles
- Hver avdeling dokumenterer sitt arbeid og evaluering i tilbakeblikk som sendes foreldrene en gang i måneden
- Dokumentasjon på avdelingen, eks utstilling av barnas arbeider av forskjellig slag, barnas permer og fotoer.
- Dagstavlen på hver enkelt avdeling er med på å synliggjøre hverdagen. Denne dokumentasjonen er med på å bidra til at foreldre får bedre innsikt.
- Didaktiske planer utarbeides som et pedagogisk verktøy i aktiviteter som er planlagt.

8. Om barnehagen – satsingsområder og aktiviteter dette året

Slåbråten barnehage er en fire avdelings barnehage med barn i alderen 0-5år. Barnehageåret 2023/2024 vil det være 67 barn, hvor vi har to storbarnsavdelinger med 24 barn og fire personal, en småbarnsavdeling med 12 barn og fire personal, og en småbarnsavdeling med ni barn og tre personal.

Slåbråten barnehage har sin plassering på Oppegård i Nordre Follo kommune. Barnehagen har et flott uteområde tett på skogen hvor det er turstier på kryss og tvers og historiske interessante veier som Oltidsveien og Kongeveien. Vi har Myldreparken, idrettsparken og, på vinterstid, også golfbanen, som vi kan benytte oss av.

Slåbråten barnehage tilhører sone Oppegård syd. Sonen består av Greverudlia, Sætreskogen, Vestilveien og Slåbråten barnehage.

Styrer: Stine Molvik Johannesen

Tlf. kontor: 66 81 91 23

Mobil: 90 70 87 94

Mail: stine.johannesen@nordrefollo.kommune.no

Kort om avdelingene

Go Foten	Hjerterommet	Smilehullet	Armkroken
9 plasser 1-3år	12 plasser 1-3år	24 plasser 3-5år	24 plasser 3-5år
Tlf.: 66 81 91 28	Tlf.:66 81 91 25	Tlf.:66 81 91 26	Tlf: 66 81 91 27
Mobil: 41 35 40 77	Mobil: 41 35 90 33	Mobil: 41 35 84 04	Mobil:41 35 90 09

Grupper på tvers barnehageåret 2023/2024

Rumpetroll	Troll gruppe	Eventyrgruppa	Lure på- gruppa	Skolefrøene
2022 kullet	2021 kullet	2020 kullet	2019 kullet	2018 kullet

Barnehagens visjon: «Leke, lære, tenke selv!»

Vi ønsker at Slåbråten barnehage skal være et godt sted for barn, personale og foreldre. Vi skal ha en atmosfære preget av humor, raushet og anerkjennelse, og en engasjert personalgruppe som viser nysgjerrighet og bryr seg om det enkelte barn. Vi er opptatt av at barna skal bli trygge, selvstendige og utvikle god selvfølelse og det er gjennom relasjoner og samspill med andre barn og voksne at dette utvikles. Barn skal oppleve gleden av å leke, det skal være rom for å kunne prøve, feile og lære av seg selv og andre, og barna skal møte et miljø hvor de kan undre og filosofere for seg selv og sammen med andre. Barna skal få store muligheter til å “Leke, lære, tenke selv!”

8.1 Bakgrunn for valg av satsingsområder

Når personalet møter barn og hverandre på en likeverdig måte, vil det utvikles tillit og åpenhet i relasjonene. Personalet må hele tiden være bevisst på det de gjør og tenke gjennom sin væremåte. En slik holdning gir resultater i hvordan vi jobber og tenker i barnehagen. Barns selvfølelse utvikles i relasjon med andre barn og voksne, og den voksne skal være en god rollemodell i ord og handling. Personalet har ansvar for kvaliteten i relasjonen, de skal være nysgjerrige på hvem barnet er og gi hvert enkelt barn mulighet til å gi uttrykk for sine tanker og følelser og møte de med anerkjennelse.

Det er viktig å ha barnets beste i fokus, opplevelsen av å høre til og være betydningsfull, er avgjørende for barnas psykiske helse. Gjennom gode relasjoner oppdager de ansatte lettere om barn ikke har det trygt og godt. Å veilede barna til å sette ord på ulike følelser og hjelpe de til å se det andre barnets intensjon i en konflikt, bidrar til trygghet som igjen kan skape robuste barn. Robusthet er viktig for å møte alle livets utfordringer gjennom hele livet. Ved å ha fokus på god kvalitet i samspillet mellom den ansatte og barnet, er de ansatte en god rollemodell for barns innlæring av sosiale ferdigheter. Barnas omsorgspersoner må være tydelige i sine forventninger, samtidig som de må ta på alvor det barnet sier eller viser ved å se og lytte, prøve å forstå, bekrefte og respektere barnets opplevelse (Plan for å fremme et trygt og godt barnehagemiljø, 2021).

Alle barn i Slåbråten barnehage skal oppleve å være en del av fellesskapet, det å høre til. Det å oppleve sosial tilhørighet, er en viktig ramme for læring og utvikling. Personalet skal jobbe aktivt med relasjonsbygging, bli godt kjent med barna og være et støttende stillas i deres utvikling i samarbeid med deres foreldre. Personalet i barnehagen har fått det viktige ansvaret med å fremme den gode barndommen til barna. Vi, i samarbeid med foreldre, må være bevisst vårt ansvar som rollemodeller for barn. Vi må ivareta, inkludere og legge til rette for at alle opplever å være en del av vårt fellesskap – en del av flokken som vi også sier.

Vi skal ha en kultur hvor mangfoldet får en naturlig plass og blir sett på som noe verdifullt. Vi skal ha en raushet og respekt for både likheter og ulikheter, både oss som individer, kultur, trosretning, familier og interesser. Mangfoldet skal markeres og feires.

For at vi skal kunne tilby barna en god, trygg og lærerik hverdag hvor de skal få leke, lære, tenke selv, kreves det en engasjert og faglig dyktig personalgruppe som er tilstedeværende, anerkjennende og ansvarlige voksne som legger merke til og observerer strategier, fremgangsmåter, uttrykk, forhandlinger, interaksjoner og samspill. Barnehagen er en lærende organisasjon og skal ha en bevegelig praksis som hele tiden er i utvikling og til det beste for barn.

8.2 Satsingsområdene

Vi i Slåbråten barnehage har troen på at kompetanseheving og et systematisk arbeid med barns fysiske lekemiljø, fokus på bruk av tegn-til-tale og relasjonskompetanse vil kunne bidra til at alle barn kan leke, lære, tenke selv. En opplevelse av sosial tilhørighet, det å være en del av flokken, inkludere og bli inkludert i det sosiale samspillet.

Inkluderende leke- og læringsmiljø

❖ Det fysiske lekemiljøet

Barns lekemiljø skal oppmuntre til lek, samspill og lærende møter hvor barn kan undre og utforske sammen. Et miljø som inspirerer barn til felles oppdagelser og hvor alle barn opplever å ha noe å bidra med i et sosialt samspill. Det skal være motiverende, vekke nysgjerrigheten, legges til rette for progresjon og mestring- et inkluderende lærende miljø. Det stiller krav til personalet i barnehagen, vi må kjenne barna godt, være aktiv lyttende til barns uttrykk, observere og endre barns fysiske miljø i takt med barnas interesser og behov. Det fysiske rommet er vår tredje pedagog (Taguchi & Åberg, 2008).

❖ Tegn til tale

Tegn-til-tale er et kommunikasjonssystem hvor man bruker tale i tillegg til tegn med hendene. Det er et supplement- ikke et alternativ til tale. Når barn ikke klarer å formidle det de vil, vil behovet for flere uttrykksformer oppstå for at kommunikasjonen skal bli mest mulig total for barnet. Det kan innebære både kroppsspråk, mimikk, berøring, gester, blikk, skrift og tegn. Tegn-til-tale tydeliggjør talespråket og kan styrke samspill og språkutvikling. Det er en kommunikasjonsmetode som kan hjelpe barn til å kunne kommunisere egne behov, være i lek og samspill med andre- inkludere og bli inkludert i lek og samspill. Det er et alternativ til å kunne uttrykke seg, samtidig som språket utvikles.

❖ Relasjonskompetanse

Barn tilbringer mye av sin tid i barnehagen og kvaliteten på de relasjonelle hverdagslige møtepunktene i miljøet er avgjørende. Pål Roland skriver om den autoritative voksenrollen og dens rekke positive faktorer i den sosiale og emosjonelle utviklingen den er forbundet med, som for eksempel det å forebygge negative handlinger, videre utvikling av prososial atferd, selvregulering, sosial trygghet, selvstendighet og motivasjon. Faktorer som relateres til livsmestring. Roland skriver også at denne positive autoritative voksenpåvirkningen på barns utvikling gjelder for både foreldre og personal, om begge parter klarer å trekke i denne retningen er det mye som tyder på at barn og unge vil få en sterk positiv påvirkningskraft på flere viktige livsområder (Roland, 2021).

Personalet har ansvar for kvaliteten i relasjonen, vi skal ha kompetanse, observere, være gode rollemodeller i ord og handlinger og jobbe sammen med foreldre til det beste for hvert enkelt barn. Personalet skal bli kjent med Rolands teorier om den autoritative voksenrollen og aktivt jobbe for utvikling og forbedring i alle relasjoner ved å være kritisk til egen praksis, reflektere og prøve ut ny praksis til det beste for barn, en bevegelig praksis

8.3 Kompetanseutvikling

- ❖ Kurs med Benedikte Skårmo Santi, flerkulturell rådgiver i Nordre Follo kommune, med hovedfokus på kultursensitiv omsorg
- ❖ Kurs med Cathrine Solheim Amarlou og Marianne Aa Christiansen med fokus på tegn til tale
- ❖ Refleksjonsgrupper 3 ganger i halvåret
- ❖ Faglitteratur; Den autoritative voksenrollen i barnehage og skole. Relasjonskvalitet, utfordrende atferd, mobbing og sosial emosjonell læring. Av: Pål Roland
- ❖ Samarbeid med OsloMet, inkluderende praksis

- ❖ Pilotprosjekt – Sone Oppegård syd, støttepedagog- jobbe forebyggende og bidra til kompetanseheving
- ❖ Faglige møter på tvers i sonen, sone Oppegård syd
- ❖ Bruke personalmøter til kompetanseheving av de ansatte
- ❖ Nedsette en utviklingsgruppe gjeldende det fysiske lekemiljøet
- ❖ Førstehjelpskurs

9. Aktiviteter / Årshjul

Måned	Aktiviteter	Ferie og fridager
August	Tilvenning	Planleggingsdager 14. og 15. august. – barnehagen er stengt. Barnehagen er åpen 16. august
September	14 september - Foreldremøte Dugnad- i regi av FAU	
Oktober	19 oktober - Refleksdagen 24 oktober - FN Dagen, markere med foreldre kaffe	
November		Planleggingsdag 17. november – barnehagen er stengt
Desember	13 desember - Lucia 20 desember - Nissefest Julebord for barna Kirkebesøk- storbarna	Barnehagen er åpen 18. - 22. og 27.- 29. desember. (Barnehagen er alltid stengt julaften og nyttårsaften)
Januar		Planleggingsdag 2. januar – barnehagen er stengt
Februar	Bli kjent med samisk kultur 6 februar - Samefolkets dag	

Måned	Aktiviteter	Ferie og fridager
Mars	1 mars - Karneval Barnehagedagen Påskevandring, skolestartere 19/20 mars - Påskefrokost med foreldre	Onsdag 27. mars, Skjærtorsdag 28. mars og Langfredag 29. mars – barnehagen er stengt
April	Frist for sommerferieliste 10 april - Id al-fitr Uke 17 Vårløp	1. april (2. påskedag) – barnehagen er stengt
Mai	Rusken-aksjon Uke 21/22 Skoguke/Toppenuke Dugnad- i regi av FAU 16.Mai fest	1. mai - barnehagen er stengt 9. mai (Kristi himmelfartsdag) - barnehagen er stengt Planleggingsdag 10. mai – barnehagen er stengt 17. mai (Grunnlovsdag) - barnehagen er stengt 20. mai (2. pinsedag) - barnehagen er stengt
Juni	Besøksdager, interne overflyttede Foreldremøte nye foreldre Sommeravslutning, i regi av FAU 20 juni - Fargefest Besøksdager nye barn	
Juli	Slåbråten`s sommerbarnehage	Barnehagen er stengt i ukene 28 og 29 (10.juli- 21. Juli. Barnehagen åpner 24. juli. Sommerbarnehage uke 30

10. Plan for vurdering

- ❖ Barnehagen utarbeider kvalitetskjenntegn på bakgrunn av barnehagens egne tiltak og satsningsområder i årsplanen til bruk i evalueringsarbeid, både halv- og helårsevaluering
- ❖ Bruke kommunens kvalitetskjenntegn
- ❖ Årsplan blir vurdert gjennom halv- og helårsevaluering
- ❖ Hver avdeling planlegger, vurderer og evaluerer sitt arbeid månedlig. Dette arbeidet synliggjøres og sendes ut til foreldre månedlig

11. Kilder og referanser

Roland, P. (2021). *Den autoritative voksenrollen i barnehage og skole: Relasjonskvalitet, utfordrende atferd, mobbing og sosioemosjonell læring*. Cappelen Damm A.S

Kunnskapsdepartementet. (2017). *Rammeplan for barnehagen. Innhold og oppgaver*. Utdanningsdirektoratet.

Taguchi, H.L & Åberg, A. (2008) *Lyttende pedagogikk: etikk og demokrati i pedagogisk arbeid*. Universitetsforlaget