

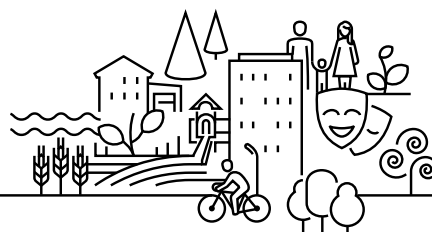


**Nordre Follo**  
kommune

# Årsplan 2023/24



## Hellerasten barnehage



# Innhold

<b>1 OM ÅRSPLANEN OG KOMMUNENS MÅL FOR BARNEHAGENE .....</b>	<b>2</b>
<b>2 KOMMUNENS STYRINGSDOKUMENTER .....</b>	<b>3</b>
<b>3 BARNEHAGENS FORMÅL OG INNHOLD .....</b>	<b>4</b>
3.1 OMSORG .....	4
3.2 LEK .....	5
3.3 DANNING.....	5
3.4 LÆRING .....	6
3.5 VENNSKAP OG FELLESSKAP.....	6
3.6 KOMMUNIKASJON OG SPRÅK.....	7
3.7 BARNEHAGENS FAGOMRÅDER .....	7
3.8 BARNEHAGENS FASTE TEMA .....	8
<b>4 BARNES MEDVIRKNING .....</b>	<b>9</b>
<b>5 BARNEHAGENS ARBEIDSMÅTER .....</b>	<b>9</b>
5.1 PROGRESJON .....	10
5.2 DIGITAL PRAKSIS .....	10
5.3 KVALITETSKJENNETEGN .....	11
<b>6 OVERGANGER.....</b>	<b>11</b>
6.1 NÅR BARNET BEGYNNER I BARNEHAGEN .....	11
6.2 OVERGANGER INTERNT I BARNEHAGEN.....	12
6.3 OVERGANGER MELLOM BARNEHAGE OG SKOLE .....	12
<b>7 PLANLEGGING, VURDERING OG DOKUMENTASJON .....</b>	<b>13</b>
<b>8. OM BARNEHAGEN – SATSINGSOMRÅDER OG AKTIVITETER DETTE ÅRET .....</b>	<b>15</b>
8.1 BAKGRUNN FOR VALG AV SATSINGSOMRÅDER.....	16
8.2 SATSINGSOMRÅDENE.....	17
8.3 KOMPETANSEUTVIKLING.....	17
<b>9. AKTIVITETER / ÅRSHJUL.....</b>	<b>18</b>
<b>10. PLAN FOR VURDERING .....</b>	<b>19</b>
<b>11. KILDER OG REFERANSER .....</b>	<b>20</b>

## 1 Om årsplanen og kommunens mål for barnehagene

Barnehagen skal ivareta barnas behov for omsorg og lek, samt fremme læring og danning. Barnehagens verdigrunnlag skal formidles, praktiseres og oppleves i alle deler av barnehagens pedagogiske arbeid. Barnets beste skal alltid være et overordnet mål.

Å møte individets behov for omsorg, trygghet, tilhørighet og anerkjennelse og sikre at barna får ta del i og medvirke i fellesskapet, er viktige verdier som skal gjenspeiles i barnehagen.

Barnehagen skal fremme demokrati, mangfold og gjensidig respekt, likestilling, bærekraftig utvikling, livsmestring og helse. ([Rammeplanen 2017, side 7](#))

Årsplanen viser hvordan barnehagen arbeider for å omsette både rammeplanen og kommunens planer til pedagogisk praksis. Planen er et arbeidsredskap for alle ansatte i barnehagen. Den inneholder felles satsingsområder for alle kommunale barnehager og den enkelte barnehages visjon, mål og tiltak.

### **Del av kommunens styringssystem**

Barnehagens årsplan er en del av Nordre Follo kommunes styringssystem, sammen med kommuneplanen og årlige økonomi- og handlingsplaner. Årsplanen skal sikre sammenheng mellom kommunens overordnede mål og de mål, tiltak og aktiviteter barnehagen prioriterer. I tillegg skal planen gi informasjon til foreldre/brukere av barnehagen.

### **Visjon og verdier**

Kommunens visjon er Nær og nyskapende. Våre verdier er Ansvar, omsorg og respekt.

Både visjonen og verdiene skal prege oss som enkeltmennesker, kollegaer, tjenesteytere og samarbeidspartnere. Sammen med innbyggere, frivillige og næringsliv skal barnehagene bidra til å skape en trygg og god oppvekst for barn i Nordre Follo kommune.

Fastsatt av SU: 22.09.2023

Barnehagens styrer: Lise Beate Holen

Årsplanen sendes ut på e-post.

Den ligger også på [barnehagens nettside](#)

## 2 Kommunens styringsdokumenter

Trygg oppvekst er ett av fire satsingsområder i kommuneplan for Nordre Follo. Disse blir blant annet fulgt opp med fem innsatsområder i økonomi- og handlingsplan for perioden 2023-2026:

- *Vi skal bidra til at alle foreldre er trygge og gode ressurser for sine og andres barn.*



### Foreldre som ressurs

I alt vi gjør skal vi arbeide for at foreldre inviteres med, inkluderes og gir tilbakemeldinger om tjenester og samarbeid, og bidrar som den ressursen de er for egne og andres barn.

- *Vi skal sørge for at alle hører til i et inkluderende fellesskap.*



### Inkluderende fellesskap

I alt vi gjør skal vi jobbe for at barn, unge og foreldre er inkludert og opplever tilhørighet.

*Vi skal se barnet - hele barnet og familien.*



### Se meg – hele meg

I alt vi gjør og i alle relasjoner, skal vi jobbe verdibasert, ta ansvar, gi omsorg og ha respekt for barn og unge. Vi skal være bevisste egne og andres grenser og hvordan barn, unge og foreldre er i stand til å mestre livene sine, egen psykisk og fysisk helse og hva vi kan bidra med for den enkelte.

- *Vi skal legge til rette for nysgjerrighet og lærelyst, slik at barn og elever får realisert sitt potensial for utvikling og læring.*



### Lærelyst

I alt vi gjør skal vi ha troen på at alle barn og unge kan lære, og vi stimulerer til nysgjerrighet, utvikling og læring.

-

- *Vi skal sørge for at barn og familier som har behov for støtte, får det med riktig innsats tidsnok.*



### Riktig innsats tidsnok

I alt vi gjør ser vi hele mennesket og vi involvere den det gjelder. Vi tar ansvar ved å bidra til koordinering for å skape helhet og sammenheng for den enkelte og familien.

- 
- 
- *Les mer på kommunens nettside*
- [Kommuneplan for Nordre Follo kommune 2019-2030](#)
- [Økonomi og handlingsplan 2023-2026](#)
- 

## 3 Barnehagens formål og innhold

Barnehagens innhold skal være allsidig, variert og tilpasset enkeltbarnet og barnegruppen.

I barnehagen skal barna få leke og utfolde skaperglede, undring og utforskertrang. Arbeidet med omsorg, danning, lek, læring, sosial kompetanse og kommunikasjon og språk skal ses i sammenheng og samlet bidra til barns allsidige utvikling. (Rammeplanen 2017, side 19)

### 3.1 Omsorg

#### **Barnehagen skal ivareta barnas behov for omsorg**

Barnehagen skal aktivt legge til rette for omsorgsfulle relasjoner mellom barna og personalet og mellom barna, som grunnlag for trivsel, glede og mestring. Personalet skal arbeide for et miljø som ikke bare gjør barna til mottakere av omsorg, men som også verdsetter barnas egne omsorgshandlinger. (Rammeplanen 2017, side 19)

#### **Barnehagens tiltak:**

- *Personalet er tilstedeværende med barna*
- *Personalet er gode og varme i sitt møte med barna*
- *Personalet tar ansvar for gode relasjoner mellom voksen og barn*
- *Personalet veileder barna til å være omsorgsfulle med hverandre.*

## 3.2 Lek

### **Barnehagen skal ivareta barnas behov for lek**

Leken skal ha en sentral plass i barnehagen, og lekens egenverdi skal anerkjennes. Barnehagen skal gi gode vilkår for lek, vennskap og barnas egen kultur. Leken skal være en arena for barnas utvikling og læring, og for sosial og språklig samhandling. Barnehagen skal inspirere til og gi rom for ulike typer lek både ute og inne. Barnehagen skal bidra til at alle barn kan oppleve glede, humor, spenning og engasjement gjennom lek - alene og sammen med andre. (Rammeplanen 2017, side 20)

### **Barnehagens tiltak:**

- *Personalet legger til rette for gode lekemiljø; rom, tid og lekemateriale skal inspirere til ulike typer lek*
- *Personalet er gode veiledere i barnas lek*
- *Personalet legger til rette for utvikling av vennskap gjennom lek*

## 3.3 Danning

### **Barnehagen skal fremme danning**

Barnehagen skal støtte barna i å forholde seg prøvende og nysgjerrig til omverdenen og bidra til å legge grunnlag for modig, selvstendig og ansvarlig deltakelse i demokratiske fellesskap. Barnehagen skal fremme samhold og solidaritet samtidig som individuelle uttrykk og handlinger skal verdsettes og følges opp. Barnehagen skal bidra til at barna kan forstå felles verdier og normer som er viktige for fellesskapet. Barnehagen skal bidra til å fremme barnas tilhørighet til samfunnet, natur og kultur. I barnehagen skal barna få delta i beslutningsprosesser og utvikling av felles innhold. Barna skal støttes i å uttrykke synspunkter og skape mening i den verden de er en del av. Gjennom samspill, dialog, lek og utforskning skal barnehagen bidra til at barna utvikler kritisk tenkning, etisk vurderingsevne, evne til å yte motstand og handlingskompetanse, slik at de kan bidra til endringer. (Rammeplanen 2017, side 21)

### **Barnehagens tiltak:**

- *Personalet bruker hverdagssituasjoner for å reflektere over barnas egne og andre barns betydning for fellesskapet*
- *Personalet er gode rollemodeller*
- *Personalet fremhever verdier som er i tråd med rammeplanens bestemmelser gjennom sin væremåte, holdninger og kommunikasjon*
- *Personalet inviterer barna inn til å dele sine synspunkter, tanker og ideer*
- *Personalet legger til rette for at barna skal sette pris på verdien av ulikheter og likheter, andres meninger, synspunkter, tanker og ideer*

## 3.4 Læring

### Barnehagen skal fremme læring

I barnehagen skal barna oppleve et stimulerende miljø som støtter opp om deres lyst til å leke, utforske, lære og mestre. Barnehagen skal introdusere nye situasjoner, temaer, fenomener, materialer og redskaper som bidrar til meningsfull samhandling. Barnas nysgjerrighet, kreativitet og vitebegjær skal anerkjennes, stimuleres og legges til grunn for deres læringsprosesser. Barna skal få undersøke, oppdage og forstå sammenhenger, utvide perspektiver og få ny innsikt. Barna skal få bruke hele kroppen og alle sanser i sine læringsprosesser. Barnehagen skal bidra til læringsfellesskap der barna skal få bidra i egen og andres læring. (Rammeplanen 2017, side 22)

#### Barnehagens tiltak:

- *Personalet legger til rette for utforsking*
- *Personalet introduserer barna for nye situasjoner, opplevelser og erfaringer*
- *Personalet legger til rette for helhetlige læringsprosesser gjennom bruk av SPOR som metode*
- *Personalet legger til rette for kreativitet i hverdagen*

## 3.5 Vennskap og fellesskap

### Barnehagen skal fremme vennskap og fellesskap

Sosial kompetanse er en forutsetning for å fungere godt sammen med andre og omfatter ferdigheter, kunnskaper og holdninger som utvikles gjennom sosialt samspill. I barnehagen skal alle barn kunne erfare og være betydningsfulle for fellesskapet og være i positivt samspill med barn og voksne. Barnehagen skal aktivt legge til rette for utvikling av vennskap og sosialt fellesskap. Barnas selvfølelse skal støttes, samtidig som de skal få hjelp til mestre balansen mellom å ivareta egne behov og det å ta hensyn til andres behov. (Rammeplanen 2017, s. 22)

#### Barnehagens tiltak:

- *Personalet legger til rette for utvikling av vennskap og sosialt fellesskap*
- *Personalet veileder og er støttende til barnas innspill*
- *Personalet veileder barna i å ta andres perspektiv, reflektere over egne og andres følelser*
- *Personalet jobber for å fremme inkludering og for å fremme toleranse*
- *Personalet tar krenkende atferd og mobbing på alvor*

Les mer på kommunens nettside

[Plan for å fremme trygt og godt barnehagemiljø](#)

## 3.6 Kommunikasjon og språk

### **Barnehagen skal fremme kommunikasjon og språk**

Barnehagen skal være bevisst på at kommunikasjon og språk påvirker og påvirkes av alle sider ved barnets utvikling. Gjennom dialog og samspill skal barna støttes i å kommunisere, medvirke, lytte, forstå og skape mening. Barnehagen skal anerkjenne og verdsette barnas ulike kommunikasjonsuttrykk og språk, herunder tegnspråk. Alle barn skal få god språkstimulering gjennom barnehagehverdagen, og alle barn skal få delta i aktiviteter som fremmer kommunikasjon og en helhetlig språkutvikling.

(Rammeplanen 2017, side 23)

### **Barnehagens tiltak:**

- *Personalet er bevisste i sin kommunikasjon med barn*
- *Personalet støtter og tolker barnas ulike former å kommunisere på*
- *Personalet er gode rollemodeller i sin språkstimulering i hverdagen, vi bruker bl. a. konkrete*
- *Personalet setter ord på det vi gjør og er gode språkmodeller for barna*
- *Personalet støtter barnas flerspråklige utvikling, slik at foresatte ivaretar barnas morsmål og barnehagen ivaretar opplæring i norsk*
- *Personalet bruker visuell støtte i kommunikasjon med barn*

Se også pkt. 5.3 Kvalitetskjennetegn.

## 3.7 Barnehagens fagområder

Fagområdene gjenspeiler områder som har interesse og egenverdi for barn i barnehagealder, og skal bidra til å fremme trivsel, allsidig utvikling og helse. Barnehagen skal se fagområdene i sammenheng, og alle fagområdene skal være en gjennomgående del av barnehagens innhold.

Barnehagen skal ta utgangspunkt i barnas engasjement og bidrag slik at arbeidet med fagområdene kan oppleves som en meningsfull og morsom del av barnas hverdag. Barnas interesse for fagområdene skal stimuleres, og barnehagen skal bidra til å etablere et lærende fellesskap som verdsetter ulike uttrykk og meninger. Barna skal utvikle kunnskaper og ferdigheter innenfor alle fagområder gjennom undring, utforskning og skapende aktivitet. (Rammeplanen 2017, side 47)



- Kommunikasjon, språk og tekst
- Kropp, bevegelse, mat og helse
- Kunst, kultur og kreativitet
- Natur, miljø og teknologi
- Antall, rom og form
- Etikk, religion og filosofi
- Nærmiljø og samfunn

#### **Barnehagens tiltak:**

- *Personalet tilbyr læring i samspill med barna gjennom metoden SPOR*
- *Personalet benytter undring, utforskning og nysgjerrighet i sitt arbeid med fagområdene*
- *Personalet knytter – så langt det lar seg gjøre - alle fagområder opp til hvert SPOR*

### 3.8 Barnehagens faste tema

De kommunale barnehagene har tre felles temaer, i tillegg til egne mål og satsingsområder.

#### **Inkluderende fellesskap**

Inkluderende fellesskap er et overordnet satsningsområde i barnehagene. Ifølge barnehageloven har barnehagen plikt til å arbeide for et leke- og læringsmiljø, der alle barn er inkludert i gruppefellesskapet. Ansatte har plikt til å følge med på hva som skjer i miljøet og skal aktivt gripe inn hvis de ser at barn opplever krenkelser fra andre barn eller andre ansatte.

- [Plan for å fremme trygt og godt barnehagemiljø](#)

#### **Se meg – hele meg**

Gjennom prosjektet «Se meg - hele meg» jobber alle barnehagene i Nordre Follo aktivt med å forebygge vold og seksuelle overgrep. Opplegget handler om å gi barn kunnskap om kropp, grenser og seksualitet. Kommunen har laget en fagplan som alle barnehagene jobber etter.

- [Se meg – hele meg](#)

## Trafikksikker barnehage

I samarbeid med Trygg trafikk og trygge lokalsamfunn har Nordre Follo som mål å bli en trafikksikker kommune. Barnehagene bidrar i dette arbeidet og samarbeider tett med foreldrene.

- [Trygg trafikk](#)

## 4 Barns medvirkning

Barnehagen skal ivareta barnas rett til medvirkning ved å legge til rette for - og oppmuntre til at barna kan få gitt uttrykk for sitt syn på barnehagens daglige virksomhet, jf. barnehageloven § 1 og § 3, Grunnloven § 104 og FNs barnekonvensjon art. 12 nr. 1. Barna skal jevnlig få mulighet til aktiv deltakelse i planleggingen og vurderingen av barnehagens virksomhet. Alle barn skal få erfare å få innflytelse på det som skjer i barnehagen. (Rammeplanen 2017, side 27)

Se også pkt. 5.3 Kvalitetskjennetegn.

### Barnehagens tiltak:

- *Personalet tar utgangspunkt i barnas interesser, nonverbale og verbale tilbakemelding i sitt planleggingsarbeid.*
- *Personalet bruker barnesamtaler, observasjon og dialog med foresatte i utarbeidelsen av barnehagens innhold.*
- *Personalet bruker ulike møteplasser med barna for å sjekke ut om innholdet er i tråd med barnas interesser*

## 5 Barnehagens arbeidsmåter

Arbeidsmåtene skal ivareta barnas behov for omsorg og lek, fremme læring og danning og gi barn mulighet for medvirkning. Personalet skal ta i bruk varierte arbeidsmåter, og de skal tilpasses til enkeltbarn, barnegruppen og lokalmiljøet. Valg av arbeidsmåter gir muligheter for å gjøre barnehagens innhold spennende og variert. Arbeidsmåtene kan bidra til å skape engasjement, interesse og motivasjon og gir mulighet for å tilføre nye erfaringer og opplevelser i barnehagen. (Rammeplanen 2017, side 43)

For barnehagens egne arbeidsmåter, se kap. 8.

## 5.1 Progresjon

Progresjon i barnehagen innebærer at alle barna skal utvikle seg, lære og oppleve fremgang. Alle barna skal kunne oppleve progresjon i barnehagens innhold, og barnehagen skal legge til rette for at barn i alle aldersgrupper får varierte leke-, aktivitets- og læringsmuligheter. Personalet skal utvide og bygge videre på barnas interesser og gi barna varierte erfaringer og opplevelser. Barnehagen skal legge til rette for progresjon gjennom valg av pedagogisk innhold, arbeidsmåter, leker, materialer og utforming av fysisk miljø. Barn skal få utfordringer tilpasset sine erfaringer, interesser, kunnskaper og ferdigheter. (Rammeplanen 2017, side 44)

### **Barnehagens tiltak:**

- *Personalet har utarbeidet progresjonsplaner for flere av fagområdene i rammeplanen. Planen deles ut til foresatte sammen med årsplanen. Planen er et levende dokument, som gjør at vi reviderer eksisterende plan og utarbeider flere progresjonsplaner etter behov.*
- *Personalet observerer og kartlegger enkeltbarn og barnegrupper jevnlig, slik at vi kan lage tiltak for å fremme utvikling*
- *Personalet har halv- og helårs vurdering av vårt arbeide, slik at vi kan sikre progresjon videre*

## 5.2 Digital praksis

Barnehagens digitale praksis skal bidra til barnas lek, kreativitet og læring. Ved bruk av digitale verktøy i det pedagogiske arbeidet skal dette støtte opp om barns læreprosesser og bidra til å oppfylle rammeplanens føringer for et rikt og allsidig læringsmiljø for alle barn. Ved bruk av digitale verktøy skal personalet være aktive sammen med barna. Samtidig skal digitale verktøy brukes med omhu og ikke dominere som arbeidsmåte. Barnehagen skal utøve digital dømmekraft og bidra til at barna utvikler en begynnende etisk forståelse knyttet til digitale medier. (Rammeplanen 2017, side 44)

### **Barnehagens tiltak:**

- *Personalet bruker Ipad i sitt arbeid med barna – barna lærer å produsere og utforske via Ipad*
- *Barna lærer å bruke digitale hjelpemidler for å finne informasjon og bruke i barnehagens innhold*
- *Barnehagen benytter kun apper som er kvalitetssikret i forhold til GDPR og personvernregler*
- *Personalet bruker Ipad i liten grad til underholdning for barna; spill o.l. – kun om det er i en pedagogisk sammenheng*

## 5.3 Kvalitetskjenne­tegn

Kvalitetskjenne­tegn er et refleksjonsverktøy som skal sikre at personalet jobber i tråd med rammeplan for barnehagen.

Den enkelte barnehage bruker kjenne­tegn som er tilpasset sine satsingsområder. Nordre Follo kommune har laget kvalitetskjenne­tegn innenfor områdene nedenfor.

- Arbeid med tidlig innsats, forebygging og avdekking av vold og seksuelle overgrep  
(Se meg - hele meg)
- Arbeid med å fremme et trygt og godt barnehagemiljø
- Godt tverrfaglig samarbeid
- Demokrati og medvirkning i barnehagene
- God ledelse av barnegrupper
- Godt foreldresamarbeid
- Godt lekemiljø
- Godt språkarbeid i barnehagene
- Trygg og inkluderende tilvenning

Kvalitetskjenne­tegnene og retningslinjer for hvordan ansatte skal benytte dem ligger i kommunens interne kvalitetssystem.

## 6 Overganger

### **Plan for overgang barnehage – skole – SFO**

Målet med planen er å skape trygghet for barnet gjennom tydelige og forutsigbare overganger gjennom hele livet. Planen skal gi en retning for virksomhetenes arbeid med overganger. Trygghet for barnet, en god tilknytning og nære relasjoner er viktig for barns læring og utvikling. Denne planen beskriver det viktigste i overgangen mellom ulike faser i barnas liv.

- [Plan for overgang barnehage – skole – SFO](#)

### 6.1 Når barnet begynner i barnehagen

Barnehagen skal i samarbeid med foreldrene legge til rette for at barnet kan få en trygg og god start i barnehagen. Barnehagen skal tilpasse rutiner og organisere tid og rom slik at barnet får tid til å bli

kjent, etablere relasjoner og knytte seg til personalet og til andre barn. Når barnet begynner i barnehagen, skal personalet sørge for tett oppfølging den første tiden slik at barnet kan oppleve tilhørighet og trygghet til å leke, utforske og lære. (Rammeplanen 2017, side 33)

**Barnehagens tiltak:**

- *Barnehagen inviterer nye barn inn til besøksdager*
- *Barnehagen tilbyr som utgangspunkt tilvenning 3 dager og videre i samarbeid med foresatte*
- *Personalet er i tett dialog med foresatte – trygge foresatte gir tryggere barn*

## 6.2 Overganger internt i barnehagen

Personalet skal sørge for at barn og foreldre får tid og rom til å bli kjent med barna og personalet når de bytter barnegruppe. (Rammeplanen 2017, side 33)

**Barnehagens tiltak:**

- *Personalet setter opp barnegrupper som etter vårt faglige skjønn er til det beste for barna*
- *Barn som flytter over til andre avdelinger har tilvenning på våren*
- *Barna møter sine nye voksne og andre barn de skal gå sammen med i lek og utforsking på ny avdeling.*
- *I den grad det er mulig følger en ansatt med over til ny avdeling for å skape ekstra trygghet*
- *Personalet samarbeider på tvers gjennom hele året*

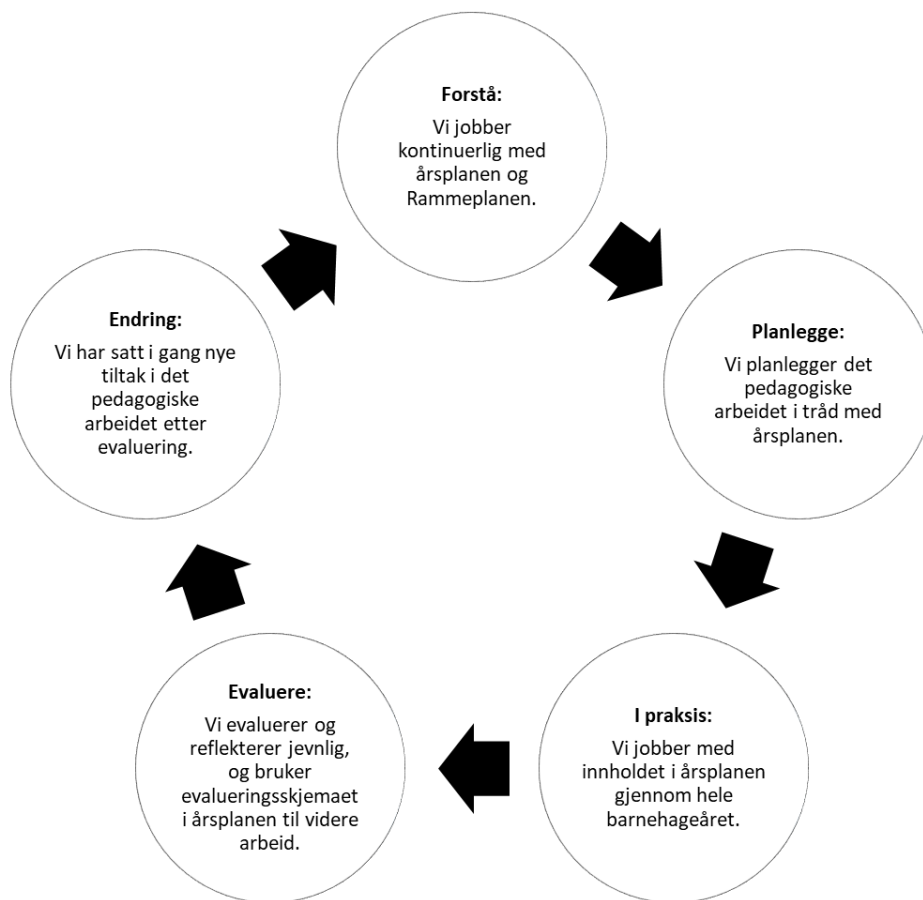
## 6.3 Overganger mellom barnehage og skole

Barnehagen skal i samarbeid med foreldre og skolen legge til rette for at barna kan få en trygg og god overgang fra barnehage til skole og eventuelt skolefritidsordning. (Rammeplanen 2017, side 33)

**Barnehagens tiltak:**

- *Barnehagen benytter overgangsobjekter for skolestartere*
- *Barnehagen er med på vennsgrupper*
- *Skolestartere har eget foreldremøte på høsten for å snakke sammen om hva som er viktig å jobbe med frem til skolestart*
- *Skolestarterne – Bjørnene - bruker Trampoline; et hefte hvor vi øver oss på ulike skolerelaterte oppgaver*
- *Barna øver på praktiske oppgaver som det er viktig å mestre ved skolestart; påkledning, hygiene, holde orden, tur, trafikk, litt skolerelaterte aktiviteter, vente på tur, språk-lek, begrepstrening*
- *Skolen inviterer inn til skoletreff etter gjeldende plan*  
*Barnehagen har overføringsmøter med skole og sfo*

## 7 Planlegging, vurdering og dokumentasjon



### Planlegge

Planleggingen må baseres på kunnskap om barns trivsel og allsidige utvikling, individuelt og i gruppe. Den skal også baseres på observasjon, dokumentasjon, refleksjon, systematisk vurdering og samtaler med barn og foreldre. (Rammeplanen 2017, side 37)

### Barnehagens tiltak:

- *Personalet planlegger for langsiktig og systematisk arbeid; på gruppe og individnivå*
- *Personalet benytter barnesamtaler og observasjoner i vårt arbeid med å planlegge aktiviteter/tema vi jobber med*
- *Personalet ønsker foresatte velkommen med forslag og innspill til tema/innhold*
- *Personalet planlegger for å skape rom for det systematiske og det impulsive i hverdagen*

### Vurdere

Barnehagen skal jevnlig vurdere det pedagogiske arbeidet. Det betyr at det pedagogiske arbeidet skal

beskrives, analyseres og fortolkes ut fra barnehagens planer, barnehageloven og rammeplanen. Hovedformålet med vurderingsarbeidet er å sikre at alle barn får et tilbud i tråd med barnehageloven og rammeplanen. (Rammeplanen 2017, side 38)

#### **Barnehagens tiltak:**

- *Personalet reflekterer over egen og andres praksis, slik at barnehagen utvikler seg som pedagogisk virksomhet; på avdelingsmøter, personalmøter og planleggingsdager*
- *Personalet benytter kvalitetskjenner for å kartlegge avdelingens styrker og utfordringer*
- *Personalet praktiserer en delingskultur – for å spille hverandre gode*
- *Personalet bidrar til at foresatte inkluderes i tilbakemeldingsarbeidet*
- *Barnehagen sender ut månedsbrev med evaluering*
- *Personalet bruker halv- og helårsvurderingen i vårt arbeid*
- *Årsplanen revideres hvert år*

#### **Dokumentere**

Dokumentasjon av personalets arbeid synliggjør hvordan personalet arbeider for å oppfylle kravene i barnehageloven og rammeplanen. Dokumentasjon av det pedagogiske arbeidet skal inngå i barnehagens arbeid med å planlegge, vurdere og utvikle den pedagogiske virksomheten.

Dokumentasjon av det pedagogiske arbeidet kan gi foreldre, lokalmiljøet og kommunen som barnehagemyndighet informasjon om hva barn opplever, lærer og gjør i barnehagen, og om hvordan barnehagen oppfyller kravene i barnehageloven og rammeplanen. (Rammeplanen 2017, side 39)

#### **Barnehagens tiltak:**

- *Personalet dokumenterer arbeidet som utføres gjennom oppslag på tavler, utstillinger m. fl.*
- *Personalet dokumenterer hvordan vi jobber med ulike mål i rammeplanen*
- *Personalet dokumenterer det enkelte barns utvikling og trivsel – vi bruker ulike hjelpemidler som f. eks TRAS, Alle Med, observasjonslommer/drømmelommer*

## 8. Om barnehagen – satsingsområder og aktiviteter dette året

Hellerasten barnehage er en barnehage med 4 avdelinger. Vi har i året 2023 gjennomgått en totalrehabilitering og barnehagen har blitt veldig flott! Selve barnehagen er bygget i 2 omganger; første halvdel i 1974 og 2 avdelinger ble tilført i 1994. Så i 2024 har vi bursdag og fyller 50 år!

Barnehagen ligger idyllisk til bak Coop Extra, rett ved et lite skogholt «hundremeterskogen». Innenfor gjerdet (bak bygget) har vi vår egen lille skog med mange spennende utfordringer.

Barnehagens visjon er «Gode SPOR på livets reise»

I vår visjon ligger en forventning om at vi skal tilføre barna gode spor i livets reise. En god omsorg er grunnleggende i vårt pedagogiske arbeid og god kvalitet på relasjonen mellom barn og voksen er avgjørende for at vi skal lykkes i vårt arbeid. Den autoritative voksne har relasjonen i sitt fokus og vi benytter enhver anledning til å bygge positive og solide relasjoner til barna, foresatte og våre kollegaer. Når barn opplever å bli anerkjent og møtt i sine følelser, vil barna oppleve å bli sett og tatt på alvor. Trygge barn er glade barn og gode relasjoner er grunnleggende for at barn skal utvikle seg. I vår visjon ligger det at barnet skal tenke tilbake til barnehagen som en god tid i livet og tanken om tiden i barnehagen skal gi en god følelse i kroppen.

Alle barn er individ med egne behov og vi er opptatte av å samarbeide tett med foresatte for å gjøre barna trygge. Vi tilrettelegger barnas leke- og læringsmiljø slik at barna skal oppleve selvstendighet, fellesskap og mestring. Vi veileder barn til å finne gode løsninger på oppgaver og hendelser, vi ser på det som vår rolle å undre oss sammen med barna for i fellesskap å finne gode måter å være sammen på. Vi er opptatte av å la barna mestre selv – og ber også foresatte om å la barna «klare selv», da dette er viktig for barnas mestringsfølelse og identitetsutvikling.

I vår barnehage er vi omsorgsfulle og anerkjennende i vårt arbeide. Vi jobber med å se hele barnet og skal hjelpe barnet til å mestre egne liv og følelser. Gjennom arbeidet med «se meg – hele meg» har vi mestring av følelser og anerkjennelse av følelser som viktigste element, da det er viktig for barna å vite hvordan det kjennes ut når man er lei seg, glad, sint osv. Gjennom å aktivt bruke språket, veileder vi barna til å bli kjent med seg selv og egne reaksjonsmønstre, vi øver på å bruke ord framfor handlinger – det handler om at språket skal være det viktigste verktøyet barnet har i sin verktøykasse. Barn er kompetente og både vet og kan mye om egen hverdag. Gjennom å samtale med barna medvirker de i egen hverdag. Vi er opptatte av kvalitet i alle ledd og personalet er vår viktigste ressurs. Personalet vårt er sammensatt av mennesker med ulike kompetanser, livserfaringer, kjønn og alder – noe som vi tenker er viktig for at barna skal møte mangfold. I Hellerasten barnehage er vi ett hus og våre barn er alles barn. Vi har en kultur for å samarbeide, noe som gjør at barna blir kjent med voksne ut over egen avdeling. Vi er opptatte av at alle skal være den beste utgaven av seg selv og vi benytter mye av vår planlegging til kompetanseheving av personalet, slik at vi er en lærende organisasjon. Refleksjon over egen og andres praksis er arbeidsmåter vi benytter for å utvikle oss selv og hverandre, samt at vi praktiserer en god delingskultur.



Barnehagen har vært en av tre pilotbarnehager i prosjektet «Lyd og Lys» i barnehagene. Vi har sett viktigheten av hvordan lyd og lys påvirker barnas utvikling og hvilke behov de har i tilknytning til ulike aktiviteter. Dette vil vi ta med oss inn i hvordan vi planlegger det fysiske miljøet og hvordan vi velger å gjennomføre aktiviteter, ved bl.a å dele i små grupper og velge utstyr som demper lyd.

## 8.1 Bakgrunn for valg av satsingsområder

Vi skal jobbe for å forebygge mobbing, utestengelse, plaging og krenkelser m.fl. Personalet har ansvaret for å hindre at det skjer. Vi jobber systematisk med relasjoner. Vi jobber for at vi skal ha gode relasjoner til barna og vi jobber for at barna skal ha gode relasjoner til hverandre. Vi tenker at denne arbeidsmåten er med på å redusere mobbing m.fl.

Gjennom SPOR som vår arbeidsmetode tenker vi helhetlig; barnets medvirkning, rammeplanen, barnehageloven, leken, språket, digital praksis er alle inkludert i hvordan vi jobber. Det betyr at du ikke vil få en plan for over lang tid med innhold og aktiviteter – for barna skal i så stor grad som mulig være med å forme sin hverdag. Med de yngste barna er vi avhengig av godt samarbeid med foresatte – gi oss tilbakemeldinger på hva du tenker ditt barn er opptatt av, på denne måten kan vi inkludere alle barnas interesser i de valgene vi gjør.

Bakgrunnen for valget av Mat, kosthold, ernæring er fordi forskning viser at barn i dag spiser for mye sukker og for lite grønt og fisk. Helsedirektoratet har utarbeidet en retningslinje for barnehagene om «mat og måltider» i barnehagen. <https://www.helsedirektoratet.no/retningslinjer/mat-og-maltider-i-barnehagen>

Med bakgrunn i denne veilederen har vi sett viktigheten av at barnehagen tilbyr en motvekt til hva barna kan møte på ulike arenaer. I barnehagen har vi en større mulighet til å påvirke barna i positiv retning i forhold til de anbefalinger som foreligger for hva barn bør spise. Barna serveres 2 måltider hver dag hos oss og vi ser viktigheten av å tilby et variert og sunt kosthold for barna. I tillegg kan barna spise medbrakt frokost hver dag. Det betyr at vi jobber for å knytte begreper som ofte er knyttet opp mot mat, til andre ting – som f. eks at vi ikke trenger å putte noe i munnen, når vi skal kose oss. Det betyr ikke at vi IKKE koser oss av og til, men vi koser oss med litt andre ting, enn hva som kanskje er vanlig. Barna er med å lage eget sunt godteri; hjemmelaget is, chips av grønnskål – som eksempel. Barna er aktivt deltakende i å lage mat, dette er viktig for at barna skal få en forståelse for de valgene vi gjør. Vi har også startet en liten kjøkkenhage som er under utvikling, og vi vil bruke det om vi får frem her, til å lage ulike retter i barnehagen.

Turer i skog og mark er et annet satsningsområde vi har. Gjennom perioden med rehabilitering i barnehagen har vi sett hvor positiv effekt å være ute i skogen over lengre tid, har på barnas utvikling. Det meste vi gjør inne – kan gjøres ute – og vi vil nå utnytte skogen i større grad enn tidligere i vårt pedagogiske arbeid.

## 8.2 Satsingsområdene

Våre satsningsområder 2023-2024 er:

- Mat, kosthold, ernæring og barns medvirkning, inkluderende kosthold
- Tur ute- bruker skog/mark hele dagen – mat og spise

**Mat, kosthold, ernæring og barns medvirkning** er et område som vi viderefører fra i fjor. Vi har utdypet tema i større grad i personalet og ønsker også å få frem viktigheten av et inkluderende kosthold. Et inkluderende kosthold er blant annet å servere mat som alle kan spise, uavhengig av allergier eller andre kostholds restriksjoner. Mange barn opplever følelsen av å være «annerledes» fordi de har allergier, intoleranser eller tilhører en religion med begrensninger i kosthold. Det å få servert noe annet enn de andre, forsterker opplevelsen av at man har særlige behov og dette ønsker vi å motvirke i den grad vi kan. Vi er selvsagt klar over at barn med behov for tilrettelegging rundt mat på et tidspunkt vil møte opplevelser av å bli servert noe det ikke kan spise. Vi tror allikevel at ved å ha dette som samtaleemne – så vil barna få en forståelse av at det er mulig å lage mat som alle kan spise som både smaker godt, ser godt ut og som gjør at alle føler seg inkludert i måltidet.

I tillegg er vi opptatte av at maten barna spiser er riktige byggklosser i barnets ernæring. Kostholdsveilederen er et godt verktøy for å sikre at vi velger riktig sammensetning av karbohydrater, fett og proteiner for maten vi serverer barna.

I løpet av året skal vi øke personalets kompetanse ytterligere på dette tema.

**Tur ute – bruke skog/mark hele dagen** i det pedagogiske arbeidet er en måte å jobbe på som vi ønsker å videreutvikle. Vi har et stort engasjement for å bruke skogen som læring- og opplevelsesarena. Vi utfordrer tradisjonelle inne- og uteaktiviteter ved å f.eks ta med bøker ut og bruker naturmaterialer inne. Ved å flytte hele dagen ut, bruker vi naturen i vårt pedagogiske arbeid. Dette er med på å styrke barnas logiske tenkning for å finne løsninger på de situasjoner vi står ovenfor, da naturen gir andre utfordringer enn innemiljøet. Barna får utfordringer som er tilpasset eget utviklingsnivå.

## 8.3 Kompetanseutvikling

Gjennom systematisk refleksjon blir det synlig hvor vi har behov for økt kompetanse. I 2023/2024 vil vi sette lederstil som tema på fagmøtene til lederteamet i barnehagen. Nordre Follo kommune har en 4 årig satsning på ledere i forhold til ledelse med 10 faktorfokus. Satsningen er rettet mot øverste leder i barnehagen og oppover. Styrever leder opplever at det som tas opp på disse dagene er viktig å videreføre i organisasjonen, derfor vil lederteamet ha

tillitsbasert ledelse som tema på sine fagmøter dette året. Assistent/fagarbeidergruppen vil ha observasjoner av barn og rammeplanen som tema på sine fagmøter.

- *Fagmøter pedagoger: tillitsbasert ledelse*
- *Fagmøter assistenter/fagarbeidere: observasjon av barn i lek, rammeplanen*
- *Planleggingsdager: inkluderende fellesskap, kultursensitiv tilnærming til barn og voksne, fysisk miljø,*
- *Personalmøter: barnesamtaler, fysisk miljø, barns medvirkning, kurs/opplæringer*

Vi vil også videreføre arbeidet med å utvikle oss til den autoritative voksne og vi knytter all ny kompetanse til denne måten å jobbe på. Vi er en lærende virksomhet og vi veileder hverandre i hverdagen, bruker praksisfortellinger til å reflektere over egen og andres handlinger. Personalet har en stor endringskompetanse og viser stor endringsvilje og er fleksible, vi har barnets beste som føring for våre valg.

## 9. Aktiviteter / Årshjul

Måned	Aktiviteter	Ferie og fridager
August	<ul style="list-style-type: none"> <li>• <i>Oppstart nye barn</i></li> <li>• <i>SPOR: "Meg selv"</i></li> </ul>	<ul style="list-style-type: none"> <li>• <i>Planleggingsdager 14. og 15. august</i></li> </ul>
September	<ul style="list-style-type: none"> <li>• <i>SPOR: "Meg selv" forts.</i></li> <li>• <i>Uke 38; brannvern og sikkerhetsuke</i></li> <li>• <i>Foreldremøte – egen innkalling kommer</i></li> <li>• <i>Solsikkefest – egen invitasjon kommer</i></li> </ul>	
Oktober	Foreldresamtaler	Barnehagen er åpen i uke 40, høstferien
November	Foreldretreff pr dyregruppe – egen invitasjon kommer Foreldremøte ekorn	17. november – planleggingsdag - barnehage stengt
Desember	Lucia – invitasjon kommer Nissefest Kirkebesøk for de eldste Julebord for barna	
Januar 2024	Vinteraktivitetsuke	2. januar – Planleggingsdag – barnehagen er stengt
Februar	Samenes nasjonaldag – Karneval	Barnehagen er åpen i uke 8 - vinterferien

Måned	Aktiviteter	Ferie og fridager
Mars	Barnehagedagen Foreldresamtaler bjørner Påskearrangement	27., 28. og 29. mars – Påske – barnehagen er stengt
April	Foreldresamtaler	Barnehagen er stengt: 1. april – 2. påske dag
Mai	Maifest Dugnad og ruskenaksjon Besøksdager nye barn Intern tilvenning	Barnehagen er stengt: 1. mai – offentlig høytidsdag 9. mai – Kristi Himmelfarts dag 10. mai – Planleggingsdag 17. mai – Grunnlovsdag 20. mai – 2. pinsedag
Juni	Markering av Pride Sommerfest Besøksdager nye barn Intern tilvenning	
Juli	Sommerferie	Barnehagen er stengt i uke 28 og 29 (8. juli – 19. juli). Sommerbarnehage i uke 30, mer informasjon kommer senere.
August 2024		15. og 16. august – planleggingsdager – barnehagen er stengt

Vi velger å ha barnet i fokus. Barnas bursdager feires med sang og krone som barnet har vært med på å lage selv.

Hver avdeling eller dyregruppe vil ha foreldretreff; et om høsten og ett om våren.

Hver siste fredag i måneden har barnehagen fellessamling

## 10. Plan for vurdering

Vurderingsarbeidet skal bygge på refleksjoner som hele personalgruppen er involvert i. Felles refleksjoner over det pedagogiske arbeidet kan gi personalet et utgangspunkt for videre planlegging og gjennomføring. Det kan også bidra til en åpen diskusjon om barnehagens formål, innhold og oppgaver. Faglige og estetiske problemstillinger skal inngå i vurderingsarbeidet. På denne måten kan personalet lære av egen praksis og bidra til å utvikle barnehagen som pedagogisk virksomhet. (Rammeplan 2017, Side 38).

Hva skal vurderes? <b>Halvårsvurdering 2023</b>	På hvilken måte har avdelingen jobbet med området?	Hva skal det jobbes mer med i 2024?
<b>Rammeplanen</b>		
Kropp, bevegelse, mat og helse		
Kunst, kultur og kreativitet		
Natur, miljø og teknologi		
Antall, rom og form		
Etikk, religion og filosofi		
Nærmiljø og samfunn		
Kommunikasjon, språk og tekst		
Barns medvirkning		

Lek		
Læring		
<b>Andre Satsningsområder</b>		
Se meg – hele meg		
Trafikksikker barnehage		
Inkluderende fellesskap		
Turer i skog og mark		
Mat, kosthold, ernæring og barns medvirkning		
Barnehagen bruker Forms som evalueringsmetode. På denne måten sammenstilles alle tilbakemeldinger i ett dokument som vi jobber videre fra sammen.		

Hva skal vurderes? <b>Helårsvurdering 2023</b>	På hvilken måte har avdelingen jobbet med området?	Hva skal det jobbes mer med i neste barnehageår?
<b>Rammeplanen</b>		
Kropp, bevegelse, mat og helse		
Kunst, kultur og kreativitet		
Natur, miljø og teknologi		
Antall, rom og form		
Etikk, religion og filosofi		
Nærmiljø og samfunn		
Kommunikasjon, språk og tekst		
Barns medvirkning		
Lek		
Læring		
<b>Andre Satsningsområder</b>		
Se meg – hele meg		
Trafikksikker barnehage		
Inkluderende fellesskap		
Turer i skog og mark		
Mat, kosthold, ernæring og barns medvirkning		
Overganger		
Barnehagen bruker Forms som evalueringsmetode. På denne måten sammenstilles alle tilbakemeldinger i ett dokument som vi jobber videre fra sammen.		

## 11. Kilder og referanser

- <https://www.udir.no/laring-og-trivsel/rammeplan-for-barnehagen/>
- <https://www.helsedirektoratet.no/retningslinjer/mat-og-maltider-i-barnehagen>