

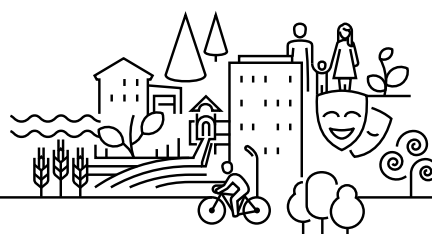


Nordre Follo
kommune

Årsplan 2021/22



Dynamitten barnehage





Velkommen til nytt barnehageår!

Denne årsplanen presenterer barnehagens satsingsområder for barnehageåret 2021 -2022. Barnehagen har også en pedagogisk plan hvor vi utdyper hvordan hverdagslige aktiviteter i barnehagen gjennomføres, denne vil revideres nå i høst. I tillegg har hver avdeling egne periodeplaner. [Rammeplanen](#) for barnehage er også en sentral del av planverket til barnehagen. Årsplan, pedagogisk plan og avdelingenes periodeplaner må ses i sammenheng og vil være utfyllende for hverandre.

Årsplanen er et arbeidsverktøy for å arbeide systematisk med barnehagens satsingsområder. Gjennom barnehageåret vil barnehagen jobbe med flere ulike temaer parallelt, men innholdet i denne planen vil barnehagen ha fokus på gjennom hele året.

Dynamitten barnehage har siden 2018 vært med i prosjektet «Se meg – hele meg», først som pilotbarnehage og siden som prosjektbarnehage. Vi har jobbet godt med temaet og det er nå en integrert del av vår barnehagehverdag, og et fortsatt satsningsområde. Dette arbeidet vil derfor følge oss inn i barnehageåret 2021-22. I forrige barnehageår bestemte vi oss også for at vi ønsket å jobbe med satsningsområdene våre over flere år, for å se effekten av arbeidet med «livsmestring og helse» og «barnehagemiljø». Det vil derfor ikke være store endringer i denne planen i forhold til fjoråret.

Tilbakemeldinger fra våre brukere er viktig for kvaliteten på arbeidet som gjøres i barnehagen. Vi oppfordrer til å bruke foreldremøter, foreldresamtaler, dialog med SU/FAU og det daglige samspillet med personalet til å stille spørsmål og komme med tilbakemeldinger på ønsker og behov. Konstruktive tilbakemeldinger fra foresatte er en viktig del av kvalitetsutviklingen i barnehagen, og er noe personalet er avhengig av for å skape en best mulig oppvekst- og utviklingsarena for barna i Dynamitten barnehage.

Årsplanen er godkjent av SU 06.10.21

Med ønske om et fabelaktig barnehageår!

Tone Dueland Juvik
Virksomhetsleder



Innhold

Innledning	1
Kapittel 1	3
Tilbakeblikk på forrige barnehageår	3
Begrunnelse for valg av satsningsområder	5
Barnehageloven §1 og kapittel VIII, Psykososialt barnehagemiljø	7
Kapittel 2	9
Satsningsområder	9
«Se meg – hele meg»	9
«Livsmestring og helse»	10
«Barnehagens miljø»	12
Kapittel 3	14
Trafikksikker barnehage	14
Kapittel 4	15
Arbeidsmetoder, dokumentasjon og vurdering	15
Kapittel 5	16
Aktivitetskalender	16
Kapittel 6	18
Ansatte i Dynamitten barnehage	18



KAPITTEL 1

Tilbakeblikk på forrige barnehageår

Dynamitten barnehage skal være en lærende organisasjon. For å få til dette er refleksjon over egen praksis essensielt. Derfor gjennomgår personalet hvert år en evaluering av årsplanen og dens mål og kjennetegn for de ansatte. For å kunne jobbe godt med målene vi har satt i årsplanen velger vi å ha få satsningsområder, noe vi ser har vært riktig for å lykkes med varige endringer av personalets praksis.

Året som har gått har vært preget av hele fargeskalaen i tiltaksnivåer knyttet til Covid-19. Vi har tilpasset oss etter beste evne, og kjenner at vi har klart oss godt gjennom denne lange perioden med tiltak. I dette arbeidet har vi fått god hjelp og støtte av foreldrene, og sammen har vi funnet gode løsninger for forsvarlig drift. Vi er meget takknemlig for dette samarbeidet!

Gjennom året har vi jobbet godt med satsningsområdene, som har blitt tilpasset de ulike barnegruppenes alder og behov. Vi opplevde at vi ved å samle satsningsområdene under samme paraply fikk en større forståelse for sammenhenger, og det var lettere å se en «rød tråd» gjennom alt vi gjorde. Både på hver avdeling, og på huset som helhet.

Hos de minste barna har trygghet og omsorg vært prioritert. De ansatte har vært nær og kjær, nede på gulvet sammen med barna. Barna har fått utfolde seg i trygge omgivelser, i aktiviteter og lek i små grupper, både ute og inne. Resultatet ble barn som tidlig viste mye glede i samspill med andre, de utviser mye empati ovenfor hverandre og de takler barnehagelivet godt. Sett opp mot satsningsområdet «Se meg – hele meg» er benevnning en naturlig del. Personalet benevner alt de gjør gjennom dagen, og hjelper barna til å sette ord på alt fra lek og aktivitet til følelser. Personalet bruker også noe tegn-til-tale for noen ord, som *stopp*, *ferdig*, *tørst* og *sulten*. Dette hjelper de minste til å forstå og kunne formidle grunnleggende behov.

Hos de litt eldre barna ser vi at tryggheten er på plass, og at behovet for selvhevdelse melder seg. Her har de fått øve på å sette grenser for seg selv og til å forstå andres grenser, vente på tur og å vise omsorg for andre. Gjennom å sette ord på følelser, og veilede barna i samspill med andre ser vi at omsorg og forståelse for andres uttrykk blir synlig og tydelig. Barna er gode til å trøste hverandre og de viser omsorg gjennom handling.

Enda ett hakk opp i alder ser vi at fokus på følelser og håndtering av disse er viktig. Det er stadig noen grenser som skal tøyes og utprøves, og barna trenger fortsatt veiledning i samspill med hverandre. Dette jobbes det godt med, og resultatet er at barna er bevisst at grenser finnes og at det skjer positive endringer i samspillet. Struktur og rutiner er viktige faktorer i hverdagen, slik at dagen og uka blir forutsigbar for alle. Det er nytt for mange at det er flere barn på samme antall ansatte, noe som gjør at man må fortsette å øve på å utsette egne behov. I dette arbeidet blir deling i smågrupper viktig, og noe som hjelper til med å skape trygghet og forutsigbarhet.

Hos de eldste barna har det vært fokus på «*Hvem er jeg?*». Her har de jobbet med følelser, relasjoner, identitet, *jeg* som deltaker i fellesskapet og *hvem er jeg- sammen med deg?* Viktige områder som gir gode muligheter for refleksjoner med barna.



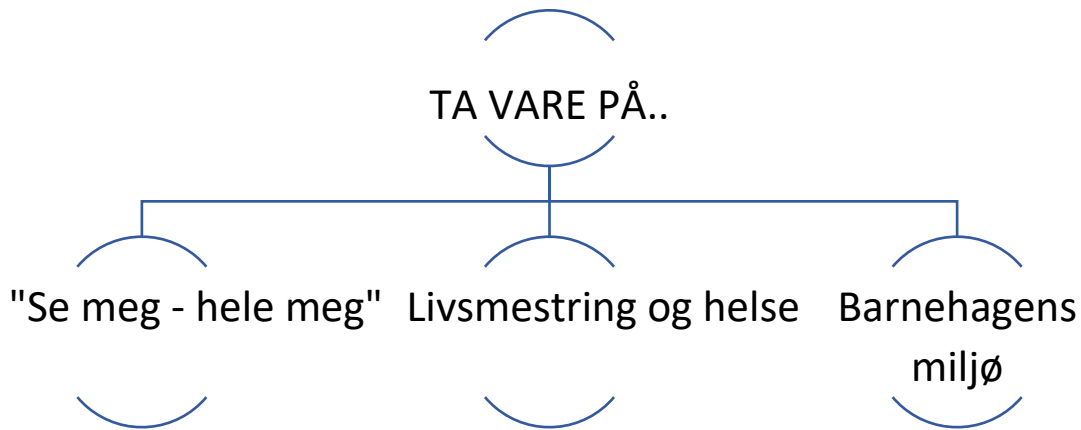
Barna har mange gode innspill og har fått øve seg på å argumentere for sin mening og sak. De har fått opplevelsen av å få gjennomslag for noe, og avslag på noe annet. Denne øvingen ser vi at fører til at barna tolererer bedre å ikke få det som de vil akkurat her og nå. De klarer bedre å utsette det de selv ønsker, og de blir med på det andre har satt i gang.





Begrunnelse for valg av satsningsområder

Vi samler satsningsområdene våre under overskriften «Ta vare på..».



Med dette ønsker vi å synliggjøre at mye i livet henger sammen, og at det er viktig å ta vare på alle delene i «puslespillet». Hvordan vi har det fysisk og psykisk vil ha en innvirkning på hvordan vi er med og mot andre, hvordan vi håndterer ulike situasjoner, hvordan vi omtaler oss selv sammen med andre og hvor robuste vi er til å takle livet.

I Dynamitten barnehage vil vi jobbe for at barna skal bli trygge på seg selv og omgivelsene, de skal oppleve mestring, de skal rustes til å takle både medgang og motgang og de skal se en mening med å ta vare på leker og utstyr, naturen og ikke minst seg selv og hverandre.

Dette forutsetter at de har gode mennesker rundt seg, og at barnehagens personale er bevisst sin rolle i dette arbeidet. Vi skal støtte barna i å stå i oppturer og nedturer, når de prøver og feiler, når de opplever sorger og gleder, og vi skal være der når de trenger et fang.

Bakgrunnen for satsningsområdet **livsmestring** er at barnehagen ser viktigheten av å styrke barnas **robusthet**, at de blir sett, hørt og forstått for den de er og ikke hva de gjør. Å hjelpe barn å bygge opp et godt selvbilde, og til å ha troen på seg selv er noe av det fineste vi kan gjøre for barn. Det er viktig at barn gjøres til selvstendige individer med tillit til egne evner. Personalet skal gi omsorg for å sikre barnets velbefinnende og trygghet.

Livsmestring og helse vil være tema på personalmøter og refleksjonsmøter gjennom året.

I Nordre Follo kommune er det politisk vedtatt at alle barnehager skal jobbe med å forebygge vold og seksuelle overgrep.

Målet for arbeidet er å gi barn kunnskap og språk om egen **kropp og seksualitet**, og lære dem å sette **grenser** for seg selv og respektere andre.

Barn må ha indre struktur og et indre kompass for å klare seg godt og navigere i et samfunn som stiller høye krav til individet. Vi må hjelpe barn til å oppdage egne ressurser.

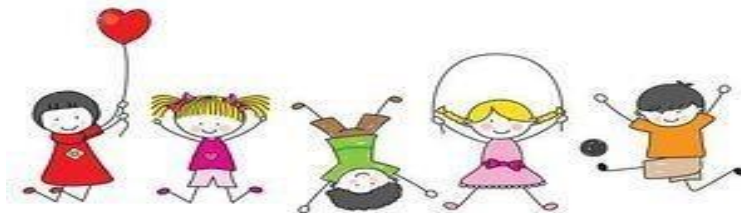


Robusthet er en styrke og en viss motstandskraft. Robusthet er å kjenne denne styrken sammen med sin begrensning og robusthet er å reise seg igjen.

I dette arbeidet vil vi bruke elementer fra det digitale programmet «Kroppen min og jeg» (Mitt valg) og Redd barnas «Det er min kropp», sammen med Fagplanen «Se meg – hele meg», progresjonsplanen og refleksjon rundt kvalitetskjenne tegn.

Miljøet vårt omfatter et bredt område. Fra det fysiske lekemiljøet på de ulike avdelingene, atmosfæren i lokalene, menneskene vi er sammen med, uteområdet, naturen, dyr og fugler, til det psykiske miljøet, hvordan vi har det med oss selv og andre, selvfølelse og selvtillit. Dette er et bredt spekter å jobbe med, men vi har et ønske om å synliggjøre sammenhengen i at miljøet rundt oss påvirker den vi er. Er det rom for individet i en gruppe? Kan den enkelte få utvikle seg i den retningen den vil? Er vi raus nok med hverandre til å la individet få blomstre? Eller er vi satt i faste rammer av uskrevne normer?

Ved å *ta vare på* og erfare sammenhenger i naturen og miljøet rundt oss, følelser og grenser, empati og anerkjennelse, ønsker vi at Dynamittens barn blir robuste, trygge og selvstendige individer i fremtiden.



DET ER BEDRE Å BYGGE BARN ENN Å REPARERE VOKSNE
(Lions)



Barnehageloven § 1 og kapittel VIII, Psykososialt barnehagemiljø

§ 1 Formål

§ 41 Nulltoleranse og forebyggende arbeid

§ 42 Plikt til å sikre at barnehagebarna har et trygt og godt psykososialt barnehagemiljø (aktivitetsplikt)

§ 43 Skjerpet aktivitetsplikt dersom en som arbeider i barnehagen, krenker et barn

Et trygt og godt psykososialt barnehagemiljø forstås som det psykologiske og sosiale miljøet i barnehagen og hvordan barn og ansatte opplever dette. Det påvirkes av relasjoner og kultur og preger barnas trivsel, glede i lek, læring og deres opplevelse av vennskap og tilhørighet

Trygghet, tillit, trivsel og tilhørighet er fire viktige faktorer i et barns liv. Arbeidet med å fremme et trygt og godt barnehagemiljø er en del av den ordinære pedagogiske praksisen, og ofte universelle tiltak som kommer alle barn til gode.

Barnehagen har en kultur for vurdering og refleksjon, og planlegger, gjennomfører og evaluerer sin pedagogiske praksis, rutiner og regelverksetterlevelse. Personalet er engasjerte, tilstedeværende, anerkjennende og ansvarlige ansatte som legger merke til og observerer strategier, fremgangsmåter, uttrykk, forhandlinger, interaksjoner og samspill. Dette er en forutsetning for å legge til rette for et godt og trygt barnehagemiljø. Barn trenger hjelp og støtte for å kunne øve på godt samspill med andre barn og voksne.

«Barnehagen skal bidra til at alle barn føler seg sett og anerkjent for den de er, og synliggjøre den enkeltes plass og verdi i fellesskapet.

Rammeplanen 2017, s.9

«Barnehagen skal ha en helsefremmende og forebyggende funksjon og bidra til å utjevne sosiale forskjeller. Barnas fysiske og psykiske helse skal fremmes i barnehagen.

Rammeplanen 2017, s. 11

Dynamitten barnehage har i mange år hatt og har stort fokus på dette arbeidet og har null toleranse for mobbing og krenkelser. Derav legges mye krefter i det forebyggende arbeidet for å forhindre at barna opplever krenkende handlinger, både fra barn og voksne. Men også håndtere og gripe inn hvis det allikevel skjer. Målet med det forebyggende arbeidet er å minske risikoen for at mobbing og andre krenkelser skjer slik at barna skal få oppleve å være trygg på seg selv i møte med andre, at de mestrer å sette grenser for seg selv og respekterer andres grenser, reflektere over egen og andres væremåte, ha troen på seg selv, kunne bearbeide følelser og tanker og kunne skille mellom positive og negative handlinger og sette ord på det.



KAPITTEL 2

Barnehagens satsningsområder

«Se meg – hele meg»

Hovedmål: Personalet skal bidra til at barn får kunnskap og erfaringer om egen kropp, samt setter egne grenser og respekterer andres grenser.

Delmål:

- Barnehagen har personale som bidrar til at barn etablerer språk og begreper om kroppen.
- Barnehagen har personale som bidrar til at barna får et positivt forhold til egen kropp.
- Barnehagen har personale som bidrar til at barna utvikler begreper og anerkjennelse for ulike følelser slik at de blir trygge på å håndtere dem.

Kjennetegn barn:

- Barn kjenner igjen de ulike kroppsdelene
- Barn kjenner igjen egne og andres følelser.
- Barn setter grenser for seg selv, sier stopp og sier ifra til voksne.
- Barn har tro på seg selv og har god selvfølelse.
- Barn er kompetente til å snakke med noen og fortelle om vanskelige ting.

Kjennetegn personalet:

- Personalet følger opp barnas undring og bidrar til en bedre forståelse.
- Personalet er tilgjengelige og møter barn med åpenhet og tydelighet.
- Personalet setter ord på barnets følelser, men lar barnet selv få definere følelsene sine.
- Personalet bruker hverdagssituasjoner, samlingsstunder og barnesamtaler for å snakke om de ulike temaene i progresjonsplanen.
- Personalet tar årlig opp hvordan og hvorfor det jobbes med tema kropp, seksualitet og grenser med foreldrene.
- Personalet bruker jevnlig «kvalitetskjennetegn for tidlig innsats i barnehagen» for å reflektere over egen praksis.
- Personalet utarbeider periodeplaner i tråd med progresjon- og årsplan, der de velger mål, kjennetegn og arbeidsmetode ut fra barnegruppen på den enkelte avdeling.
- Personalet får kompetanseutvikling for å sikre at de jobber i tråd med progresjonsplanen.

Gjennom spontane og planlagte barnesamtaler, samlinger, tegning, film, bøker og prosjektvegg bevisstgjøres barn og ansatte, samtidig som temaene blir en del av hverdagen.



«Livsmestring og helse»

Hovedmål: Barnehagen har robuste, selvstendige og trygge barn som øver seg på å mestre livet

Delmål:

- Barnehagen har personale som legger til rette for en god barnehagestart for det enkelte barn
- Barnehagen har et personale som bidrar til at barn utvikler et positivt selvbilde og gode holdninger til egen læreevne
- Barnehagen har personale som gjennom sitt nærvær i leken er en trygghet for barn
- Barnehagen har personale som bidrar til at barn får erfaringer med å løse konflikter og skape positive relasjoner i lek og annet samvær

Kjennetegn barn:

- Barna opplever tilhørighet og trygghet til å leke, utforske og lære
- Barna samarbeider, tar hensyn til og viser omsorg for andre
- Barna tar kontakt med andre på en konstruktiv måte
- Barna inkluderer og fremsnakker hverandre
- Barna får til det de vil
- Barna viser glede, engasjement og er kreative
- Barna viser andre empati
- Barna knytter vennskap

Kjennetegn personalet:

- Personalet bidrar til at barna får mestringsopplevelser og samtidig har noe å strekke seg etter
- Personalet introduserer nye perspektiver og tilrettelegger for nye opplevelser og erfaringer
- Personalet hjelper barn å regulere negative følelser, og å fremme positive følelser
- Personalet anerkjenner barns følelser
- Personalet respekterer og hjelper barn til å sette grenser
- Personalet veileder barna i sosiale relasjoner
- Personalet er gode rollemodeller – kolleger som fremsnakker hverandre





Å fremme barns livsmestring handler blant annet om å legge til rette for at barnet utvikler en sunn fysisk og psykisk helse. Barnehagen skal bidra til barnas trivsel, livsglede, mestring og følelse av egenverd, og forebygge krenkelser og mobbing. Livsmestring handler også om å møte motstand, håndtere utfordringer og å være utholdende.

Leken er viktig for tilegnelse av grunnleggende kunnskap, språk og utvikling av sosial og emosjonell kompetanse. Gjennom leken lærer barn best og den gir dem trygghet og mestringsfølelse. Vi skal støtte barna slik at de lærer å ta vare på seg selv og hverandre i samspill, lek og i aktiviteter. Samspill og gode relasjoner er avgjørende for barnets utvikling, og det er viktig at personalet har kunnskap om betydningen av god tilknytning, barnas behov for nære og trygge relasjoner, og hvordan tryggheten gir barnet muligheter til å utforske omverden.

Trygg tilknytning etableres når barnet opplever seg forstått, verdsatt og godt ivaretatt av den voksne. Trygge tilknytningsrelasjoner er spesielt nære relasjoner, og de bidrar til at barn blir mer robuste i møtet med senere belastninger, blant annet fordi de har god erfaring med å søke hjelp og støtte når noe blir vanskelig.

Når solen skinner
Skal jeg danse med solstrålene
Og når vinden blåser
Skal jeg seile i motvind
Og kanskje viktigst av alt
Er når regnet kommer
For da skal jeg tillate meg
Å kjenne på akkurat det
For slik er livet
Det går opp
Og det går
Ned



«Barnehagens miljø»

Hovedmål: Barnehagens fysiske og psykiske miljø skal gi rom for utvikling og utforskning, lek og læring, individet og fellesskapet

Delmål:

- Barnehagen har personale som legger til rette det fysiske miljøet slik at det stimulerer til god lek
- Barnehagen har personale som legger til rette for mangfoldige naturopplevelser og bruke naturen som arena for lek, undring, utforskning og læring
- Barnehagen har personale som anerkjenner mangfoldet i barnegruppa
- Barnehagen har personale som bidrar til å fremme barnas tilhørighet til samfunnet, natur og kultur.

Kjennetegn barn:

- Barna opplever glede, humor, spenning og engasjement gjennom lek - alene og sammen med andre.
- Barna får kjennskap til naturen, lærer av naturen og utvikler respekt og begynnende forståelse for hvordan de kan ta vare på naturen
- Barna får kjennskap til menneskets livssyklus
- Barna oppmuntres til å medvirke i egen hverdag og utvikler tillit til deltakelse i samfunnet

Kjennetegn personalet:

- Personalet organiserer rom, tid og lekemateriale for å inspirere til ulike typer lek
- Personalet bidrar til at barna får felles erfaringer som grunnlag for lek og legger til rette for utvikling av leketemaer
- Personalet lar barna erfare at deres valg og handlinger kan påvirke situasjoner for både dem selv og andre
- Personalet legger til rette for meningsfulle opplevelser og støtter barnas identitetsutvikling og positive selvforståelse
- Personalet støtter barnas aktivitet, engasjement og deltakelse i fellesskapet





Vårt barnehagemiljø preges av vi som har vårt daglige virke her, både ansatte og barn. Vi ønsker å fremme individet i større grad, og styrke den enkeltes plass i fellesskapet.

Rammeplanen sier:

Barna skal møtes som individer, og barnehagen skal ha respekt for barnets opplevelsesverden. Barns liv påvirkes av omgivelsene, men barn påvirker også sine egne liv. Barnehagen skal gi rom for barnas ulike forutsetninger, perspektiver og erfaringer og bidra til at barna, i fellesskap med andre, utvikler et positivt forhold til seg selv og tro på egne evner. Barna skal møtes med empati og få mulighet til å videreutvikle egen empati og evne til tilgivelse (Rammeplanen, 2017)

Ved å se dette i sammenheng med barnehagens fysiske lekemiljø og naturen rundt oss, ønsker vi å styrke barnas opplevelse av seg selv i samfunnet og fellesskapet.

Vi skal gi barna felles referansepunkter til inspirasjon i lek, og vise interesse for og støtte barnas bidrag i lek og aktiviteter.





KAPITTEL 4

Arbeidsmetode, dokumentasjon og vurdering

For personalet er struktur og organisering en del av pedagogikken. Når alle barn skal ha rom til å utvikle seg på en god måte må de ansatte lage rammer slik at det er mulig. Faste rammer er en forutsetning for trygge og gode relasjoner, og gir barna en forutsigbar hverdag. De ansatte legger vekt på barns medvirkning både i styrte og de frie aktiviteter.

Barna blir delt i mindre grupper. Da legger personalet vekt på vennskap - og behov det enkelte barn har. Små grupper er nødvendig for barns rett til medvirkning.

Dokumentasjon av personalets arbeid skal synliggjøre hvordan arbeidet oppfyller kravene i barnehageloven og rammeplanen.

Dokumentasjon av det pedagogiske arbeidet skal inngå i barnehagens arbeid med å planlegge, vurdere og utvikle den pedagogiske virksomheten.

I Dynamitten barnehage lager hver avdeling sin periodeplan basert på barnehagens årsplan. Denne inneholder temaer og områder som avdelingen skal jobbe med de kommende måneder. Målene og temaene som blir valgt, er gjort ut ifra barnas interesser og alder. Planene blir jevnlig evaluert på avdelingsmøter. Hver avdeling skriver en halvårs evaluering. Den vil sendes ut til foreldre i desember/januar og i mai/juni. Denne vil inneholde en evaluering av perioden som har gått, hva personalet har jobbet med og hvilke mål som er nådd/endret i løpet av perioden.

Gjennom tema- og prosjektvegger synliggjør barna og personalet hvordan vi jobber med det pedagogiske arbeidet.

Den enkelte avdeling informerer underveis gjennom månedsbrev, dagsrapporter og bilder. Hver avdeling har en tavle i garderoben hvor det blir skrevet en rapport fra dagen. Personalet printer ut bilder som henges opp på avdelingen slik at ansatte sammen med barna kan snakke og reflektere rundt det som er gjort og erfart i løpet av dagen.

Dokumentasjon av det pedagogiske arbeidet vil gi foresatte informasjon om hva barna deres opplever, lærer og gjør i barnehagen. På den måten vil foreldre få et innblikk i hverdagen til barna. Det er viktig for personalet at foreldre får den informasjonen de ønsker, og barnehagen oppfordrer foreldrene til å etterspørre informasjon hvis det er noe som mangler.



KAPITTEL 5

Aktivitetskalender

NÅR:	HVA:
16. og 17.8	Planleggingsdager – Barnehagen stengt
Uke 40 (4.10-8.10)	Høstferie – Barnehagen er åpen
11.10	Foreldremøte - avdelingsvis
12. 11	Pysjamasfest
17. 11	Planleggingsdag - Barnehagen stengt
Uke 47 (22.11-26.11)	Brannvernuke
13. 12	Luciafeiring
17. 12	Nissefest
24.12	Julaften er barnehagen stengt
31.12	Nyttårsaften er barnehagen stengt
3.1	Planleggingsdag - barnehagen er stengt
8. 2	Markere samefolkets dag
Uke 8 (21.2-25.2)	Vinterferie- barnehagen er åpen
Uke 9	Karnevals uke, karnevals fest 4.mars
8.4	Påsketrokost med foreldre/ foresatte og søsken
13.4 – 18.4	Påskeferie – barnehagen er stengt
28.4	Aktivitetsdag i barnehagen. Aktiviteter etter været (se eget oppslag på avdeling)
Mai	Dugnad (se eget oppslag på avdeling)
17.5	Grunnlovsdag – barnehagen stengt
26.5	Kristi Himmelfartsdag – barnehagen stengt
27.5	Planleggingsdag – barnehagen stengt
6.6	1. pinsedag – barnehagen stengt
16.6	Sommerfest for barn, foreldre og personalet



Nordre Follo
kommune



Juni	Markering av skolestarterne
Uke 28 og 29 (11.7 – 24.7)	Sommerferie - barnehagen stengt.



KAPITTEL 6

Ansatte i Dynamitten barnehage

Virksomhetsleder: Tone Dueland Juvik Tlf: 93 06 10 05/ 64 91 18 00

tonedueland.juvik@nordrefollo.kommune.no

Salutten: Tlf: 48 25 16 49

6 barn født i 2020

Pedagogisk leder	Mona Lee Larsen	monalee.olsen@nordrefollo.kommune.no
Barne- og ungdomsarbeider	Solveig Holtung	

Lunta Tlf: 48 22 37 69

9 barn født i 2019 - 2020

Pedagogisk leder	Carina Aasen-Askeland	carina.aasen-askeland@nordrefollo.kommune.no
Barne- og ungdomsarbeider	Monica Johansen	
Barne- og ungdomsarbeider	Aster Haile Gebressilassie	

Knall Tlf: 48 22 14 09

17 barn født i 2018-2016

Pedagogisk leder	Rigmor Lundås	rigmor.lundas@nordrefollo.kommune.no
Fagarbeider	Ann Cathrine Bæklund	
Barne- og ungdomsarbeider	Karina Hultmann	
Assistent	Camilla Torp (onsdag)	

Krutt Tlf: 48 24 90 26

17 barn født i 2018-2015

Pedagogisk leder	Ingeborg Gabrielsen	Ingeborg.gabrielsen@nordrefollo.kommune.no
Pedagog	Maria Bauer- Hoddevik	
Barne- og ungdomsarbeider	Linda Bråthen	
Assistent	Camilla Torp (mandag og tirsdag)	