

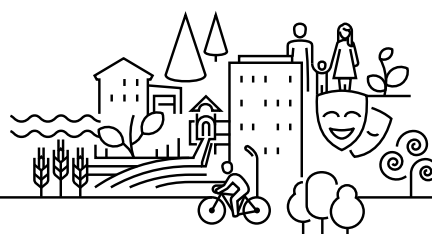


Nordre Follo
kommune

Årsplan 2023-2024



Siggerud gård barnehage



Innhold

1 OM ÅRSPLANEN OG KOMMUNENS MÅL FOR BARNEHAGENE	2
2 KOMMUNENS STYRINGSDOKUMENTER	3
3 BARNEHAGENS FORMÅL OG INNHOLD	4
3.1 OMSORG	4
3.2 LEK	5
3.3 DANNING	5
3.4 LÆRING	6
3.5 VENNSKAP OG FELLESSKAP	7
3.6 KOMMUNIKASJON OG SPRÅK	7
3.7 BARNEHAGENS FAGOMRÅDER	8
3.8 BARNEHAGENS FASTE TEMA	10
4 BARNES MEDVIRKNING	11
5 BARNEHAGENS ARBEIDSMÅTER	12
5.1 PROGRESJON	12
5.2 DIGITAL PRAKSIS	13
5.3 KVALITETSKJENNETEGN	13
6 OVERGANGER	14
6.1 NÅR BARNET BEGYNNER I BARNEHAGEN	14
6.2 OVERGANGER INTERNT I BARNEHAGEN	15
6.3 OVERGANGER MELLOM BARNEHAGE OG SKOLE	15
7 PLANLEGGING, VURDERING OG DOKUMENTASJON	16
8. OM BARNEHAGEN – SATSINGSOMRÅDER OG AKTIVITETER DETTE ÅRET	18
8.1 BAKGRUNN FOR VALG AV SATSINGSOMRÅDER	18
8.2 SATSINGSOMRÅDENE	22
8.3 KOMPETANSEUTVIKLING	38
9. AKTIVITETER / ÅRSHJUL	39
10. PLAN FOR VURDERING	41

1 Om årsplanen og kommunens mål for barnehagene

Barnehagen skal ivareta barnas behov for omsorg og lek, samt fremme læring og danning. Barnehagens verdigrunnlag skal formidles, praktiseres og oppleves i alle deler av barnehagens pedagogiske arbeid. Barnets beste skal alltid være et overordnet mål.

Å møte individets behov for omsorg, trygghet, tilhørighet og anerkjennelse og sikre at barna får ta del i og medvirke i fellesskapet, er viktige verdier som skal gjenspeiles i barnehagen.

Barnehagen skal fremme demokrati, mangfold og gjensidig respekt, likestilling, bærekraftig utvikling, livsmestring og helse. ([Rammeplanen 2017, side 7](#))

Årsplanen viser hvordan barnehagen arbeider for å omsette både rammeplanen og kommunens planer til pedagogisk praksis. Planen er et arbeidsredskap for alle ansatte i barnehagen. Den inneholder felles satsingsområder for alle kommunale barnehager og den enkelte barnehages visjon, mål og tiltak.

Del av kommunens styringssystem

Barnehagens årsplan er en del av Nordre Follo kommunes styringssystem, sammen med kommuneplanen og årlige økonomi- og handlingsplaner. Årsplanen skal sikre sammenheng mellom kommunens overordnede mål og de mål, tiltak og aktiviteter barnehagen prioriterer. I tillegg skal planen gi informasjon til foreldre/brukere av barnehagen.

Visjon og verdier

Kommunens visjon er Nær og nyskapende. Våre verdier er Ansvar, omsorg og respekt.

Både visjonen og verdiene skal prege oss som enkeltmennesker, kollegaer, tjenesteytere og samarbeidspartnere. Sammen med innbyggere, frivillige og næringsliv skal barnehagene bidra til å skape en trygg og god oppvekst for barn i Nordre Follo kommune.

Fastsatt av SU:

Barnehagens styrer: Marie Jönsson

Årsplanen sendes ut på e-post.

Den ligger også på [barnehagens nettside](#)

2 Kommunens styringsdokumenter

Trygg oppvekst er ett av fire satsingsområder i kommuneplan for Nordre Follo. Disse blir blant annet fulgt opp med fem innsatsområder i økonomi- og handlingsplan for perioden 2023-2026:

Vi skal bidra til at alle foreldre er trygge og gode ressurser for sine og andres barn.



Foreldre som ressurs

I alt vi gjør skal vi arbeide for at foreldre inviteres med, inkluderes og gir tilbakemeldinger om tjenester og samarbeid, og bidrar som den ressursen de er for egne og andres barn.

Vi skal sørge for at alle hører til i et inkluderende fellesskap.



Inkluderende fellesskap

I alt vi gjør skal vi jobbe for at barn, unge og foreldre er inkludert og opplever tilhørighet.

Vi skal se barnet - hele barnet og familien.



Se meg – hele meg

I alt vi gjør og i alle relasjoner, skal vi jobbe verdibasert, ta ansvar, gi omsorg og ha respekt for barn og unge. Vi skal være bevisste egne og andres grenser og hvordan barn, unge og foreldre er i stand til å mestre livene sine, egen psykisk og fysisk helse og hva vi kan bidra med for den enkelte.

Vi skal legge til rette for nysgjerrighet og lærelyst, slik at barn og elever får realisert sitt potensial for utvikling og læring.



Lærelyst

I alt vi gjør skal vi ha troen på at alle barn og unge kan lære, og vi stimulerer til nysgjerrighet, utvikling og læring.

Vi skal sørge for at barn og familier som har behov for støtte, får det med riktig innsats tidsnok.



Riktig innsats tidsnok

I alt vi gjør ser vi hele mennesket og vi involvere den det gjelder. Vi tar ansvar ved å bidra til koordinering for å skape helhet og sammenheng for den enkelte og familien.

Les mer på kommunens nettside

- [Kommuneplan for Nordre Follo kommune 2019-2030](#)
- [Økonomi og handlingsplan 2023-2026](#)

3 Barnehagens formål og innhold

Barnehagens innhold skal være allsidig, variert og tilpasset enkeltbarnet og barnegruppen.

I barnehagen skal barna få leke og utfolde skaperglede, undring og utforskertrang. Arbeidet med omsorg, danning, lek, læring, sosial kompetanse og kommunikasjon og språk skal ses i sammenheng og samlet bidra til barns allsidige utvikling. (Rammeplanen 2017, side 19)

3.1 Omsorg

Barnehagen skal ivareta barnas behov for omsorg

Barnehagen skal aktivt legge til rette for omsorgsfulle relasjoner mellom barna og personalet og mellom barna, som grunnlag for trivsel, glede og mestring. Personalet skal arbeide for et miljø som ikke bare gjør barna til mottakere av omsorg, men som også verdsetter barnas egne omsorgshandlinger. (Rammeplanen 2017, side 19)

Barnehagens tiltak:

- Personalet møter alle barn med lydhørhet, innlevelse og vilje til samspill.
- Omsorg skal prege alle situasjoner i hverdagslivet, og komme til uttrykk når barn leker og lærer, i stell, måltider og påkledning.
- Gi barn varierte utfordringer og rom for meningsfulle aktiviteter. Barnehagen skal tilby barn et miljø preget av glede, humor, kreativitet og omtanke for fellesskap.

3.2 Lek

Barnehagen skal ivareta barnas behov for lek

Leken skal ha en sentral plass i barnehagen, og lekens egenverdi skal anerkjennes. Barnehagen skal gi gode vilkår for lek, vennskap og barnas egen kultur. Leken skal være en arena for barnas utvikling og læring, og for sosial og språklig samhandling. Barnehagen skal inspirere til og gi rom for ulike typer lek både ute og inne. Barnehagen skal bidra til at alle barn kan oppleve glede, humor, spenning og engasjement gjennom lek - alene og sammen med andre. (Rammeplanen 2017, side 20)

Barnehagens tiltak:

- Personalet skaper og legger til rette for gode fysiske lekemiljøer, som inspirer til fri - og organisert lek både inne og ute.
- Personalet er til stede for å støtte, inspirere, oppmuntre og veilede barna i lek.
- Personalet møter barna med anerkjennelse, støtte og utfordrer dem i samspillet.
- Personalet legger til rette for at lek og læring skal være både en individuell og en sosial prosess.

3.3 Danning

Barnehagen skal fremme danning

Barnehagen skal støtte barna i å forholde seg prøvende og nysgjerrig til omverdenen og bidra til å legge grunnlag for modig, selvstendig og ansvarlig deltakelse i demokratiske fellesskap. Barnehagen skal fremme samhold og solidaritet samtidig som individuelle uttrykk og handlinger skal verdsettes og følges opp. Barnehagen skal bidra til at barna kan forstå felles verdier og normer som er viktige for fellesskapet. Barnehagen skal bidra til å fremme barnas tilhørighet til samfunnet, natur og kultur. I barnehagen skal barna få delta i beslutningsprosesser og utvikling av felles innhold. Barna skal støttes i å uttrykke synspunkter og skape mening i den verden de er en del av. Gjennom samspill, dialog, lek og utforskning skal barnehagen bidra til at barna utvikler kritisk tenkning, etisk vurderingsevne, evne til å yte motstand og handlingskompetanse, slik at de kan bidra til endringer. (Rammeplanen 2017, side 21)

Barnehagens tiltak:

- Personalet legger til rette for at barna får utfordringer, muligheter til å utvikle kunnskaper og ferdigheter, og støtte for å handle omsorgsfullt samt gjøre etisk begrunnede valg.

- Personalet hjelper barna til å håndtere livet ved at de utvikler evnen til å forholde seg prøvende og nysgjerrig til omverdenen, og til å se seg selv som et verdifullt medlem av et større fellesskap.
- Personalet skaper demokratiske møteplasser gjennom observasjoner, refleksjoner og barnesamtaler.

3.4 Læring

Barnehagen skal fremme læring

I barnehagen skal barna oppleve et stimulerende miljø som støtter opp om deres lyst til å leke, utforske, lære og mestre. Barnehagen skal introdusere nye situasjoner, temaer, fenomener, materialer og redskaper som bidrar til meningsfull samhandling. Barnas nysgjerrighet, kreativitet og vitebegjær skal anerkjennes, stimuleres og legges til grunn for deres læringsprosesser. Barna skal få undersøke, oppdage og forstå sammenhenger, utvide perspektiver og få ny innsikt. Barna skal få bruke hele kroppen og alle sanser i sine læringsprosesser. Barnehagen skal bidra til læringsfellesskap der barna skal få bidra i egen og andres læring. (Rammeplanen 2017, side 22)

Barnehagens tiltak:

- Personalet er bevisst på at læring foregår i det daglige samspillet med andre mennesker og med miljøet, og er nært sammenvevd med omsorg, lek, og danning.
- Personalet er bevisst på at læringen er preget av kvaliteten i samspillet mellom dem og barna.
- Personalet vektlegger en anerkjennende væremåte i forhold til barns læring. Støtter og utfordrer gjennom varierte opplevelser, kunnskaper og materialer.
- Barnehagen tilbyr et miljø der barna kan utforske, oppdage og oppleve. Miljøet skal være inspirerende, meningsfylt, utfordrende, morsomt og lærerikt.
- Personalet jobber i smågrupper.

3.5 Vennskap og fellesskap

Barnehagen skal fremme vennskap og fellesskap

Sosial kompetanse er en forutsetning for å fungere godt sammen med andre og omfatter ferdigheter, kunnskaper og holdninger som utvikles gjennom sosialt samspill. I barnehagen skal alle barn kunne erfare og være betydningsfulle for fellesskapet og være i positivt samspill med barn og voksne.

Barnehagen skal aktivt legge til rette for utvikling av vennskap og sosialt fellesskap. Barnas selvfølelse skal støttes, samtidig som de skal få hjelp til mestre balansen mellom å ivareta egne behov og det å ta hensyn til andres behov. (Rammeplanen 2017, s. 22)

Barnehagens tiltak:

- Personalet jobber med å skape gode og trygge relasjoner mellom barn
- Personalet verner om relasjoner mellom barn, veileder i - og skjermer vennskap i lek når det er riktig.
- Barnehagen har kloke og kunnskapsrike ansatte som støtter barna i deres søken for å knytte og bevare vennsapsrelasjoner i sin hverdag.
- Barnehagen arbeider med respekt for likeverd, og ser på vennskapet som en grunnleggende forutsetning for et godt liv.

Les mer på kommunens nettside

[Plan for å fremme trygt og godt barnehagemiljø](#)

3.6 Kommunikasjon og språk

Barnehagen skal fremme kommunikasjon og språk

Barnehagen skal være bevisst på at kommunikasjon og språk påvirker og påvirkes av alle sider ved barnets utvikling. Gjennom dialog og samspill skal barna støttes i å kommunisere, medvirke, lytte, forstå og skape mening. Barnehagen skal anerkjenne og verdsette barnas ulike kommunikasjonsuttrykk og språk, herunder tegnspråk. Alle barn skal få god språkstimulering gjennom barnehagehverdagen, og alle barn skal få delta i aktiviteter som fremmer kommunikasjon og en helhetlig språkutvikling.

(Rammeplanen 2017, side 23)

Barnehagens tiltak:

- Personalet er bevisste alle hverdagssituasjoner, lek og aktiviteter som en god arena for systematisk språkstimulering.
- Personalet er bevisste vår forbildefunksjon for hvordan en lytter, gir konstruktiv respons og bruker kroppsspråk, talespråk og tekst.
- Personalet snakker **med** barn, ikke til.
- Personalet er bevisste på hvordan man stiller barna åpne spørsmål som hva, hvem, hvor, hvordan slik at barna gis mulighet til å svare utfyllende og til å videreføre samtaler.
- Personalet gir barna spennende og utfordrende opplevelser med språk, tekst og bilder som inspirerer til undring og nysgjerrighet.

Se også pkt. 5.3 Kvalitetskjenneretegn.

3.7 Barnehagens fagområder

Fagområdene gjenspeiler områder som har interesse og egenverdi for barn i barnehagealder, og skal bidra til å fremme trivsel, allsidig utvikling og helse. Barnehagen skal se fagområdene i sammenheng, og alle fagområdene skal være en gjennomgående del av barnehagens innhold.

Barnehagen skal ta utgangspunkt i barnas engasjement og bidrag slik at arbeidet med fagområdene kan oppleves som en meningsfull og morsom del av barnas hverdag. Barnas interesse for fagområdene skal stimuleres, og barnehagen skal bidra til å etablere et lærende fellesskap som verdsetter ulike uttrykk og meninger. Barna skal utvikle kunnskaper og ferdigheter innenfor alle fagområder gjennom undring, utforskning og skapende aktivitet. (Rammeplanen 2017, side 47)

- Kommunikasjon, språk og tekst
- Kropp, bevegelse, mat og helse
- Kunst, kultur og kreativitet
- Natur, miljø og teknologi
- Antall, rom og form
- Etikk, religion og filosofi
- Nærmiljø og samfunn

Barnehagens tiltak:

Kommunikasjon, språk og tekst

- Lesestund
- Bilde støtte og konkrete

- Musikk og eventyrsamlinger
- Sorterer og kategoriserer materialer
- Dagtavle
- Tøyseleker med språket

Kropp, bevegelse, mat og helse

- Yoga, Miniröris og dans
- Turer i skog og mark
- Grønne tanker – glade barn
- Matlaging sammen med barna
- «Se meg hele meg»

Kunst, kultur og kreativitet

- Gjenbruk med fokus på prosess og materialets allsidighet
- Digitale og analoge verktøy.
- Personalet holder seg oppdatert på barnas egen kultur
- Bruk av ulike musikk sjangre og andre varierte uttrykksformer (100 språk)

Natur, miljø og teknologi

- IKT
- Turer i nær - og fjernmiljø
- RUSKEN (vi rydder søppel i nærmiljøet)
- UGLA (opplegg om allemannsretten)
- Planting og høsting i barnehagen

Antall, rom og form

- Det fysiske miljøets utforming
- Sortering, kategorisering og systematisering av materialer
- Spill

- Eventyr
- Torget/ «bygget»
- **Etikk, religion og filosofi**
- Kirkebesøk
- Barnesynet i Reggio Emilia
- Systematisk arbeid med barns medvirkning
- Barnesamtaler
- Markering av andres kulturers høytider

Nærmiljø og samfunn

- Samarbeid barnehage-skole
- Samarbeid med Siggerud kirke
- Turer
- Markering av Pride
- «Familier, ulike og unike»

3.8 Barnehagens faste tema

De kommunale barnehagene har tre felles temaer, i tillegg til egne mål og satsingsområder.

Inkluderende fellesskap

Inkluderende fellesskap er et overordnet satsningsområde i barnehagene. Ifølge barnehageloven har barnehagen plikt til å arbeide for et leke- og læringsmiljø, der alle barn er inkludert i gruppefellesskapet. Ansatte har plikt til å følge med på hva som skjer i miljøet og skal aktivt gripe inn hvis de ser at barn opplever krenkelser fra andre barn eller andre ansatte.

- [Plan for å fremme trygt og godt barnehagemiljø](#)

Se meg – hele meg

Gjennom prosjektet «Se meg - hele meg» jobber alle barnehagene i Nordre Follo aktivt med å

forebygge vold og seksuelle overgrep. Opplegget handler om å gi barn kunnskap om kropp, grenser og seksualitet. Kommunen har laget en fagplan som alle barnehagene jobber etter.

- [Se meg – hele meg](#)

Trafikksikker barnehage

I samarbeid med Trygg trafikk og trygge lokalsamfunn har Nordre Follo som mål å bli en trafikksikker kommune. Barnehagene bidrar i dette arbeidet og samarbeider tett med foreldrene.

- [Trygg trafikk](#)

4 Barns medvirkning

Barnehagen skal ivareta barnas rett til medvirkning ved å legge til rette for - og oppmuntre til at barna kan få gitt uttrykk for sitt syn på barnehagens daglige virksomhet, jf. barnehageloven § 1 og § 3, Grunnloven § 104 og FNs barnekonvensjon art. 12 nr. 1. Barna skal jevnlig få mulighet til aktiv deltakelse i planleggingen og vurderingen av barnehagens virksomhet. Alle barn skal få erfare å få innflytelse på det som skjer i barnehagen. (Rammeplanen 2017, side 27)

Se også pkt. 5.3 Kvalitetskjennetegn.

Barnehagens tiltak:

- Barna skal oppleve tilhørighet, være deltagende og ha innflytelse i gruppen.
- Personalet jobber i mindre grupper
- Personalet er aktive sammen med barna, slik at de fanger barnas signaler og ønsker på en god måte
- Personalet lytter til barna og stiller åpne spørsmål, og viser forståelse for deres ytringer og meninger
- Personalet tilrettelegger avdelingenes leker, bord og stoler tilgjengelig, og i barnehøyde for at barna skal oppleve selvstendighet og mestring.

5 Barnehagens arbeidsmåter

Arbeidsmåtene skal ivareta barnas behov for omsorg og lek, fremme læring og danning og gi barn mulighet for medvirkning. Personalet skal ta i bruk varierte arbeidsmåter, og de skal tilpasses til enkeltbarn, barnegruppen og lokalmiljøet. Valg av arbeidsmåter gir muligheter for å gjøre barnehagens innhold spennende og variert. Arbeidsmåtene kan bidra til å skape engasjement, interesse og motivasjon og gir mulighet for å tilføre nye erfaringer og opplevelser i barnehagen. (Rammeplanen 2017, side 43)

For barnehagens egne arbeidsmåter, se kap. 8.

5.1 Progresjon

Progresjon i barnehagen innebærer at alle barna skal utvikle seg, lære og oppleve fremgang. Alle barna skal kunne oppleve progresjon i barnehagens innhold, og barnehagen skal legge til rette for at barn i alle aldersgrupper får varierte leke-, aktivitets- og læringsmuligheter. Personalet skal utvide og bygge videre på barnas interesser og gi barna varierte erfaringer og opplevelser. Barnehagen skal legge til rette for progresjon gjennom valg av pedagogisk innhold, arbeidsmåter, leker, materialer og utforming av fysisk miljø. Barn skal få utfordringer tilpasset sine erfaringer, interesser, kunnskaper og ferdigheter. (Rammeplanen 2017, side 44)

Barnehagens tiltak:

- Barnehagen arbeider prosjektbasert.
- Barnehagen jobber med pedagogisk dokumentasjonen, for gjennom felles refleksjon finne veien videre i det pedagogiske arbeidet.
- Pedagogiske lek- og læringsmiljøer som er tilrettelagt etter barnas alder og behov.
- Fokus på prosess ikke produkt.

5.2 Digital praksis

Barnehagens digitale praksis skal bidra til barnas lek, kreativitet og læring. Ved bruk av digitale verktøy i det pedagogiske arbeidet skal dette støtte opp om barns læreprosesser og bidra til å oppfylle rammeplanens føringer for et rikt og allsidig læringsmiljø for alle barn. Ved bruk av digitale verktøy skal personalet være aktive sammen med barna. Samtidig skal digitale verktøy brukes med omhu og ikke dominere som arbeidsmåte. Barnehagen skal utøve digital dømmekraft og bidra til at barna utvikler en begynnende etisk forståelse knyttet til digitale medier. (Rammeplanen 2017, side 44)

Barnehagens tiltak:

- Personalet tilbyr barna digitalt materiell som et supplement til analogt materiell
- Personalet bruker læringsbrett til observasjon, refleksjon og dokumentasjon
- Personalet utøver digital dømmekraft slik at barna utvikler en begynnende etisk forståelse knyttet til digitale medier.
- Personalet bruker digitale verktøy sammen med barna med utgangspunkt i deres erfaringer og perspektiver.
- Barnehagen har voksne som tar ansvar for at barn skal få et meningsfullt og motiverende møte med teknologien, samt gode erfaringer med digitale verktøy som kilde til lek, læring og kommunikasjon.
- IKT er et komplement til alt det andre som gjøres i barnehagen, som turer, bevegelse, bygg & konstruksjon, musikk/sang, rim/regler, eventyr, lek, møte med forskjellige materialer og skapende aktiviteter.

5.3 Kvalitetskjennetegn

Kvalitetskjennetegn er et refleksjonsverktøy som skal sikre at personalet jobber i tråd med rammeplan for barnehagen.

Den enkelte barnehage bruker kjennetegn som er tilpasset sine satsingsområder. Nordre Follo kommune har laget kvalitetskjennetegn innenfor områdene nedenfor.

- Arbeid med tidlig innsats, forebygging og avdekking av vold og seksuelle overgrep
(Se meg - hele meg)
- Arbeid med å fremme et trygt og godt barnehagemiljø
- Godt tverrfaglig samarbeid

- Demokrati og medvirkning i barnehagene
- God ledelse av barnegrupper
- Godt foreldresamarbeid
- Godt lekemiljø
- Godt språkarbeid i barnehagene
- Trygg og inkluderende tilvenning

Kvalitetskjennetegnene og retningslinjer for hvordan ansatte skal benytte dem ligger i kommunens interne kvalitetssystem.

6 Overganger

Plan for overgang barnehage – skole – SFO

Målet med planen er å skape trygghet for barnet gjennom tydelige og forutsigbare overganger gjennom hele livet. Planen skal gi en retning for virksomhetenes arbeid med overganger. Trygghet for barnet, en god tilknytning og nære relasjoner er viktig for barns læring og utvikling. Denne planen beskriver det viktigste i overgangen mellom ulike faser i barnas liv.

[Plan for overgang barnehage – skole – SFO](#)

6.1 Når barnet begynner i barnehagen

Barnehagen skal i samarbeid med foreldrene legge til rette for at barnet kan få en trygg og god start i barnehagen. Barnehagen skal tilpasse rutiner og organisere tid og rom slik at barnet får tid til å bli kjent, etablere relasjoner og knytte seg til personalet og til andre barn. Når barnet begynner i barnehagen, skal personalet sørge for tett oppfølging den første tiden slik at barnet kan oppleve tilhørighet og trygghet til å leke, utforske og lære. (Rammeplanen 2017, side 33)

Barnehagens tiltak:

- Åpen besøksdag før sommeren.
- Barnet møter en tilknytningsperson når de starter i barnehagen.
- Oppstartsamtale med nye foreldre.
- Tilrettelagt tilvenning og smågrupper.
- Tett og nært samarbeid mellom avdelinger.

6.2 Overganger internt i barnehagen

Personalet skal sørge for at barn og foreldre får tid og rom til å bli kjent med barna og personalet når de bytter barnegruppe. (Rammeplanen 2017, side 33)

Barnehagens tiltak:

- Tett samarbeid mellom avdelingene hele året så at alle skal bli kjent med alle, både barn og voksne.
- Overføringssamtaler mellom pedagogene
- Tilvenningsplan mellom avdelingene
- Utviklingssamtaler

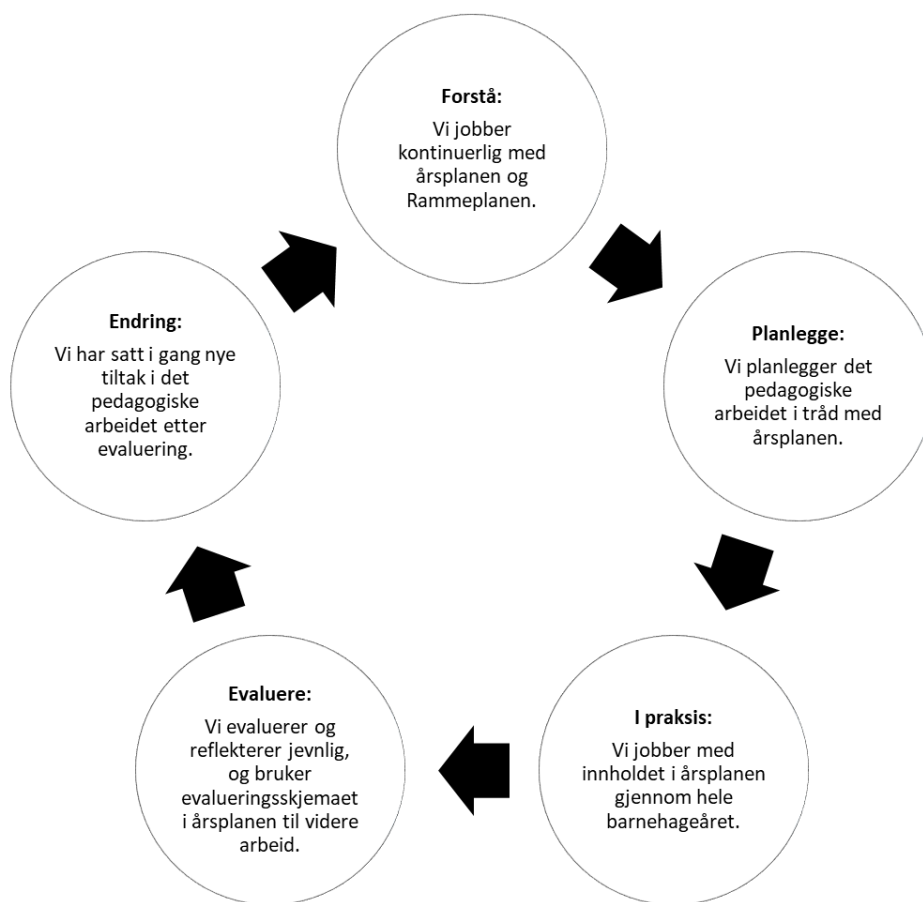
6.3 Overganger mellom barnehage og skole

Barnehagen skal i samarbeid med foreldre og skolen legge til rette for at barna kan få en trygg og god overgang fra barnehage til skole og eventuelt skolefritidsordning. (Rammeplanen 2017, side 33)

Barnehagens tiltak:

- Overføringsmøter med skolen
- Organiserte vennsgrupper mellom barnehagene
- Besøksdag på skolen
- Førskoleklubb
- Planlagte turer til skolens område

7 Planlegging, vurdering og dokumentasjon



Planlegge

Planleggingen må baseres på kunnskap om barns trivsel og allsidige utvikling, individuelt og i gruppe. Den skal også baseres på observasjon, dokumentasjon, refleksjon, systematisk vurdering og samtaler med barn og foreldre. (Rammeplanen 2017, side 37)

Barnehagens tiltak:

- Årsplan
- Refleksjonsmøter
- Prosjektjobbing
- Pedagogisk dokumentasjon
- Barnesamtaler

Vurdere

Barnehagen skal jevnlig vurdere det pedagogiske arbeidet. Det betyr at det pedagogiske arbeidet skal beskrives, analyseres og fortolkes ut fra barnehagens planer, barnehageloven og rammeplanen.

Hovedformålet med vurderingsarbeidet er å sikre at alle barn får et tilbud i tråd med barnehageloven og rammeplanen. (Rammeplanen 2017, side 38)

Barnehagens tiltak:

- Barnehagen bruker **pedagogisk dokumentasjon**, som handler om å synliggjøre barnas og voksnes tanker og ideer. Hva de gjør, hvorfor og hvordan.
- Barnehagen har **refleksjonsmøter** der personalet vurderer og reflekterer rundt pedagogiske prosesser, samt egen væremåte i møte med barna og egen yrkesutøvelse.
- Kommunale og lokale **handlingsplaner** rundt blant annet mobbing.
- Bruk av **lyd, bilder og film** opptak i pedagogiske prosesser.
Samarbeid med SU.

Dokumentere

Dokumentasjon av personalets arbeid synliggjør hvordan personalet arbeider for å oppfylle kravene i barnehageloven og rammeplanen. Dokumentasjon av det pedagogiske arbeidet skal inngå i barnehagens arbeid med å planlegge, vurdere og utvikle den pedagogiske virksomheten.

Dokumentasjon av det pedagogiske arbeidet kan gi foreldre, lokalmiljøet og kommunen som barnehagemyndighet informasjon om hva barn opplever, lærer og gjør i barnehagen, og om hvordan barnehagen oppfyller kravene i barnehageloven og rammeplanen. (Rammeplanen 2017, side 39)

Barnehagens tiltak:

- Årsplan
- Månedsbrev og ukestruktur.
- Pedagogisk dokumentasjon.
- Informasjons -og prosjekttavler.
- Analog og digital dokumentasjon.

8. Om barnehagen – satsingsområder og aktiviteter dette året

Siggerud gård barnehage har en visjon som har blitt utarbeidet sammen med hele personalgruppen.

Sammen i undring, latter, lek og læring. Glede og humor er viktig for at barn og voksne skal trives, så derfor er dette en visjon som hele personal står sammen om.

Kjennetegn personalet:

- Personalet ser og hører engasjerte ansatte som undrer seg sammen med barna
- Personalet ser og hører ansatte som møter barna med respekt, smil og glede
- Personalet ser og hører ansatte som legger til rette for barns lek- og læringsmiljø
- Personalet ser og hører ansatte som lar barna uttrykke seg og forme hverdagen
- Personalet ser ansatte som bruker humor og har det gøy sammen med barn

Kjennetegn barn:

- Personalet ser og hører nysgjerrige og oppfinnsomme barn
- Personalet ser og hører trygge barn som deltar og viser glede
- Personalet ser og hører lekende og engasjerte barn som inkluderer hverandre i et kreativt miljø
- Personalet ser og hører barn som tør, vil og kan
- Personalet ser og hører barn som smiler og ler

Barnehagens satsningsområder barnehageåret 2023/2024:

- Livsmestring
- IKT
- Pedagogisk dokumentasjon

8.1 Bakgrunn for valg av satsingsområder

Livsmestring handler i stor grad om hvordan vi tar ting og vår holdning til det som skjer.

Psykiater og professor i indremedisin Ingvard Wilhelmsen prater om livsmestring som hvordan vi velger å forholde oss til hendelser og tenkte tanker. Barnehagen har valgt å fokusere på følgende områder.

- Trygge, selvstendige, robuste barn
- Vennskap/sosiale relasjoner
- Kropp, seksualitet og grenser
- Lek og-lekemiljøer sett i relasjon psykisk helse og inkluderende fellesskap

Disse knytter vi sammen under begrepet fra Rammeplanen; livsmestring.

Bakgrunnen for satsningsområdet **livsmestring** er at barnehagen ser viktigheten i å styrke barnas **robusthet**. De skal bli sett, hørt og forstått for den de er og ikke hva de gjør. Det å hjelpe barn å bygge opp et godt selvbilde, det å ha troen på seg selv er noe av det fineste vi kan gjøre for barn. Det er viktig å bidra til at barn får være **selvstendige** individer med tillit til egne evner. Personalet skal gi omsorg for å sikre barnets velbefinnende og trygghet.

Overordnet handler livsmestring om å være **trygg**, ha det godt og føle sosial tilhørighet. Alt dette er viktig for egen helse. Motgang, sorg, nedturer, oppturer, hverdager, og fest. Det er det som er livet.

Barnehagen har siden mange år tilbake arbeidet med satsningsområdet **vennskap**. Det viktigste for barn er å ha en venn, noe som har vært og er barnehagens hovedmål. Barnehagen har jobbet med å hjelpe barna til å skape nye vennskap og beholde gamle, støtte barns initiativ til samspill, arbeide i smågrupper, arbeide med respekt for likeverd og veilede barn til å skape gode relasjoner og framsnakke hverandre. Personalets tilstedeværelse som rollemodeller har vært en viktig del av arbeidet. Barnehagen ønsker at barna skal oppleve gode følelser og glede i å mestre og håndtere motgang, samt være en ressurs for gruppen.

Det å kunne samhandle positivt med andre mennesker er grunnleggende for å skape gode relasjoner. Gjennom å gi barn gode samspillsopplevelser og erfaringer vil det prege barnas personlighet på en positiv måte, de vil utvikle stolthet og trygghet over egen tilhørighet og få et positivt selvbilde

Siggerud gård barnehage har under mange år arbeidet med å utvide sin kunnskap om **kropp, seksualitet og grenser**. Dette arbeidet gjøres nå systematisk på alle avdelinger og har blitt en naturlig del i barnehagens arbeid. Arbeidet har som mål å hjelpe barna i å kjenne trygghet sin identitet, samt å være klar over retten til sin kroppslige og personlige integritet. Barnehagen har fulgt progresjonsplanen i det kommunale heftet «Håndtering ved mistanke om seksuelle overgrep mot barn i kommunale barnehager utført av ansatte» og «Se meg hele meg». Alle avdelinger har kropp, seksualitet og grenser

som et fast tema som tar utgangspunkt i barnas alder, sosiale og emosjonelle modning. Hver avdeling lager sin egen progresjonsplan som evalueres jevnlig og er foranderlig.

Siggerud gård har i mange år jobbet med **lek- og lekemiljøer**. (læringsmiljøer), dette med utgangspunkt i Reggio Emilia filosofien. Personalet er bevisst miljøets funksjon som den tredje pedagogen. Miljøet skal møte det kompetente barnet, et barnesyn som gjennomsyrrer de ansattes holdninger. Barnehagen tilbyr et miljø som barna kan utforske, oppdage og oppleve å kunne konsentrere seg i. Det er inspirerende, engasjerende, meningsfylt, utfordrende, morsomt og lærerikt. For å nå dette kreves refleksjon som pågår kontinuerlig, og en dialog rundt miljøet.

Miljøet i barnehagen er foranderlig i takt med barnas utvikling og læring. Barnehagen ser at det er nødvendig med felles materialer i huset, for å se til at barna får nye utfordringer (Torget). Personalet skaper et miljø med en demokratisk atmosfære – hvor barna føler tilhørighet og glede over å samarbeide «i». De skaper tydelige ”hjørner” i barnehagens rom, som oppmuntrer barna å velge hva de vil gjøre og spontant dele seg i mindre grupper. Miljøet i barnehagen er fylt av opplevelser for å få frem nysgjerrigheten, lyst og kreativiteten til barna. Estetikken er en viktig del i arbeidet med barns lekemiljøer. “Et barn har hundre språk og atter hundre”. Det er viktig hele tiden å stille spørsmål til miljøet, om den har det barna trenger?

Inkludering er å oppleve mestring sammen med andre. Barnehagen gir rom for barnas ulike forutsetninger, perspektiver og erfaringer. Videre det bidra til at barna, i fellesskap med andre, utvikler et positivt forhold til seg selv og tro på egne evner. Personalet sørger for et inkluderende fellesskap og legger til rette for at barn kan bidra i egen og andres læring. Dette er en gjensidig påvirkning mellom barn og voksne, men det er den voksne som er ansvarlig.

Forskning viser at det fysiske rommet, det å ha tilgjengelig materiale påvirker barnas psykiske helse. Siggerud gård er meget opptatt og bevisst dette perspektivet.

Inkluderende fellesskap er nå et av de store satsningene for barnehagene i Nordre Follo.

IKT står for informasjons- og kommunikasjonsteknikk og viser til den kommunikasjon som oppstår mellom mennesker i bruken av digitale verktøy. Digitale verktøy er pc, læringsbrett, digitalkamera, mobiltelefoner, kopieringsmaskiner og andre former for teknikk som kan brukes til å kommunisere med noe. Å arbeide med IKT skal ikke bety noe ekstra arbeid, men skal ses som et komplement til det arbeid

som allerede gjøres i barnehagen. Målet er at IKT skal oppleves like naturlig som å bruke, penn og papir eller andre verktøy/materialer.

Barnehagen vil bruke personalmøter, avdelingsmøter, kurs m.m for å bygge kunnskap. Personalet har gått inn med nysgjerrighet, lyst og glede i dette satsningsområdet. Personalet vil jevnlig reflektere og dele erfaringer og kunnskap på hva som ikke ble som vi tenkt og hvordan barnehagen kan bli bedre.

Vinteren 2019 søkte barnehagen om kompetansemidler hos Statsforvalteren for å videreutvikle arbeidet med IKT og få hjelp og veiledning på hvordan vi kan på best mulig måte arbeide med IKT som verktøy i barnehagen. Barnehagen har fått veiledning og opplæring fra Høyskolen i Østfold fra barnehageåret 2020-2023.

Grunnet pandemien fikk barnehagen redusert veiledning og de møtene som skulle vært fysisk måtte gjennomføres digitalt. Men arbeidet har til tross begrensningene tatt fart og skapt en faglig diskusjon, interesse og et arbeid i barnehagen.

Barnehageåret 2022/2023 har barnehagen fått mye veiledning fysisk i barnehagen og mye tilrettelagt hjelp for hver enkelt avdeling. Det har vært meget lærerikt og gitt personalet mer mot og kunnskaper til å jobbe med digitale verktøy som et komplement til det analoge materialet samt aktiviteter, prosjekter og dokumentasjoner i barnehagen.

Barnehagens samarbeid med Høyskolen i Østfold ble avsluttet sommeren 2023, og det gjorde vi gjennom å lage en podkast sammen med høyskolen og skrive en artikkel sammen om digitalt arbeid med de minste barna. Denne vil bli publisert på barnehagefolk til inspirasjon for andre barnehager i Norge.

Nytt satsningsområde for 2023/2024 er **pedagogisk dokumentasjon**. Barnehagen jobber med dette, men ønsker å få mer kompetanse på dette området og arbeide med å få inn gode strukturer så at det blir en naturlig del i det pedagogiske arbeidet og i den daglige virksomheten.

Gjennom å arbeide med pedagogisk dokumentasjon blir det mulig å utgå fra det som skjer blant barna, det de er interessert i og opptatt av å finne ut av i barnehagen. Pedagogisk dokumentasjon betyr at personalet kan gjennom å observere, dokumentere og tolke det man ser og hører (både i aktiviteten/prosjektet og etterpå) lettere forstå barnas ulike tanker, forestillinger og læreprosesser. Gjennom pedagogisk dokumentasjon får personalet mulighet å gjøre om og gjøre bedre.

Det er viktig å dokumentere for å kvalitetssikre, følge opp og evaluere arbeidet som gjøres i barnehagen. **Målet** med pedagogisk dokumentasjon er at den skal bidra til god kvalitet i det pedagogiske arbeidet og **hensikten** er å prøve å forstå hva som skjer i virksomheten uten å ha forutfattede meninger og normer (Lenz Taguchi 2013).

Pedagogisk dokumentasjon er sterkt relatert med Reggio Emilia pedagogikken der barnas delaktighet i virksomhetens utvikling har stor betydning. Det er en grunnleggende ide at barnas delaktighet i barnehagens virksomhet skal øke gjennom å arbeide på denne måten.

8.2 Satsingsområdene

Livsmestring og IKT i barnehagen.

Disse områdene flettes sammen med målene i den kommende strategiplanen for nye Nordre Follo kommune.

Livsmestring:

Hovedmål:

Barnehagen har robuste, selvstendige og trygge barn som øver seg på å mestre livet

Delmål:

Lek/vennskap:

I trygge omgivelser med gode venner, anerkjenner personalet lekens betydning i barns liv.

Barnehageloven §1 Kapittel VIII, psykososialt barnehagemiljø.

Lekemiljø:

Barnehagen har et inspirerende og utviklende lekemiljø

Kropp, seksualitet og grenser:

Barnehagen har barn som er trygge på seg selv, har kjennskap til sin egen kropp, seksualitet og grenser og er trygge egne følelser

Kjennetegn personalet:

- Personalet ser og hører ansatte som hjelper barn å regulere følelser
- Personalet ser og hører ansatte som legger til rette for mestring
- Personalet ser og hører ansatte som verner om relasjoner mellom barn og skjermer lek når det er viktig
- Personalet ser og hører ansatte som reflekterer kontinuerlig og utvikler lekemiljøet på avdelingene for å tilpasse barnegruppa
- Personalet ser og hører ansatte som trekker frem barnas positive egenskaper og framsnakker barna
- Personalet ser og hører ansatte som er lekende og forskende sammen med barna
- Personalet ser og hører ansatte som observerer og prøver å forstå barns lek
- Personalet ser og hører ansatte som gir barna rett til egne følelser og opplevelser
- Personalet ser og hører ansatte som respekterer og hjelper barn til å sette grenser
- Personalet ser og hører ansatte som aktivt lytter til barna
- Personalet ser og hører ansatte som veileder barna i sosiale relasjoner
- Personalet ser og hører ansatte som er gode rollemodeller – gode kolleger som framsnakker hverandre
- Personalet ser og hører ansatte som snakker om kropp, seksualitet og grenser

Kjennetegn barn:

- Personalet ser og hører barn som uttrykker følelser og respekterer andres
- Personalet ser og hører barn som får til det de vil
- Personalet ser og hører barn som har noen å leke med
- Personalet ser og hører barn som inkluderer og framsnakker hverandre
- Personalet ser og hører barn som har det gøy sammen
- Personalet ser og hører barn som setter grenser for egen kropp
- Personalet ser og hører barn som har kjennskap til, og er positive til egen kropp
- Personalet ser og hører barn som kan sette ord på følelser
- Personalet ser barn som vet hvordan barn blir til
- Personalet ser og hører barn som viser andre empati

- Personalet ser og hører barn som viser glede, engasjement og er kreative
- Personalet ser og hører barn som knytter vennskap

Trygge, selvstendige, robuste barn

Som tidligere nevnt i årsplanen, er en av de viktigste oppgavene personalet har er å styrke barnas robusthet, at de blir sett, hørt og forstått for den de er og ikke hva de gjør. Det betyr at personalet vil arbeide med å synliggjøre barna i gode situasjoner hvor de opplever noe positivt og lykkes, og støttes i vanskelige og konfliktfylte situasjoner.

Trygghet oppstår når man blir forstått og tatt på alvor. Derfor er det viktig at personalet møter alle barn med åpenhet, genuin interesse, varme omsorg og kjærlighet.

Barn orienterer seg mye etter følelser når det gjelder omverden. Personalets viktigste oppgave blir her å hjelpe barnet å regulere følelser som er adekvat i forhold til situasjonen de står i. Når barn får hjelp til å håndtere følelser vil det ha stor betydning for barnets psykiske helse, læring og sosiale utvikling. Barnehagen har alltid hatt fokus på å legge til rette for mestring, da vi ser på barn som kompetente individer. Når personalet hjelper barn til å mestre, skapes det motivasjon som hjelper til å styrke selvbildet. Barnet får lyst til å fortsette eller ta fatt på nye utfordringer.

«Barnehagen skal være et trygt og utfordrende sted der barna kan prøve ut ulike sider ved samspill, fellesskap og vennskap. Barna skal få støtte i å mestre motgang, håndtere utfordringer og bli kjent med egne og andres følelser.»

Rammeplanen 2017 (Kap.1. s. 11)

«Barnehagen skal ha en helsefremmende og forebyggende funksjon og bidra til å utjevne sosiale forskjeller. Barnas fysiske og psykiske helse skal fremmes i barnehagen. Barnehagen skal bidra til barnas trivsel, livsglede, mestring og følelse av egenverd og forebygge krenkelser og mobbing. Om et barn opplever krenkelser eller mobbing, må barnehagen håndtere, stoppe og følge opp dette.»

Rammeplanen 2017 (Kap.1. s. 11)

Barnehageloven § 1 og kapittel VIII, Psykososialt barnehagemiljø

§ 1 Formål

§ 41 Nulltoleranse og forebyggende arbeid

§ 42 Plikt til å sikre at barnehagebarna har et trygt og godt psykososialt barnehagemiljø (aktivitetsplikt)

§ 43 Skjerpet aktivitetsplikt dersom en som arbeider i barnehagen, krenker et barn

Et trygt og godt psykososialt barnehagemiljø forstås som det psykologiske og sosiale miljøet i barnehagen og hvordan barn og de ansatte opplever dette. Det påvirkes av relasjoner og kultur og preger barnas trivsel, glede i lek, læring og deres opplevelse av vennskap og tilhørighet

Trygghet, tillit, trivsel og tilhørighet er fire viktige faktorer i et barns liv. Arbeidet med å fremme et trygt og godt barnehagemiljø er en del av den ordinære pedagogiske praksisen, og ofte universelle tiltak som kommer alle barn til gode.

Barnehagen har en kultur for vurdering og refleksjon, og planlegger, gjennomfører og evaluerer sin egne pedagogiske praksis, rutiner og regelverksetterlevelse. Personalet er engasjerte, tilstedeværende, anerkjennende og ansvarlige ansatte som legger merke til og observerer strategier, fremgangsmåter, uttrykk, forhandlinger, interaksjoner og samspill. Dette er en forutsetning for å legge til rette for et godt og trygt barnehagemiljø. Barn trenger hjelp og støtte for å kunne øve på godt samspill med andre barn og voksne.

«Barnehagen skal bidra til at alle barn føler seg sett og anerkjent for den de er, og synliggjøre den enkeltes plass og verdi i fellesskapet.

Rammeplanen 2017, s.9

«Barnehagen skal ha en helsefremmende og forebyggende funksjon og bidra til å utjevne sosiale forskjeller. Barnas fysiske og psykiske helse skal fremmes i barnehagen».

Rammeplanen 2017, s. 11

Siggerud gård har i mange år hatt og har stort fokus på dette arbeidet og har null toleranse for mobbing og krenkelser. Derav legges mye krefter i det forebyggende arbeidet for å forhindre at barna opplever krenkende handlinger, både fra barn og voksne. Men også håndtere og gripe inn hvis det allikevel skjer. Målet med det forebyggende arbeidet, er å minske risikoen for at mobbing og andre krenkelser skjer slik at barna skal få oppleve å være trygg på seg selv i møte med andre. At de mestrer å sette grenser for seg selv og respektere andres grenser, reflektere over egen og andres væremåte, ha troen på seg selv, kunne bearbeide følelser og tanker og kunne skille mellom positive og negative handlinger og sette ord på det.

Barnehagen har arbeidet med rutiner for å følge med, gripe inn, melde fra, undersøke, sette inn tiltak og lage aktivitetsplan, og til sist evaluere tiltakene.

For å fremme et trygt og godt barnehagemiljø for hvert enkelt barn, må de ansatte ha fokus på å:

- Være til stede og aktive i lek, aktiviteter og samtaler med alle barn.
- Være tydelige, interesserte, åpne, varme, sensitive, inkluderende, lydhøre og anerkjennende i kommunikasjon og samspill med barna og de andre voksne.
- Anerkjenne og gi positiv oppmerksomhet på ønsket atferd.
- Legge til rette for aktiviteter, lek og positive opplevelser som fremmer gode relasjoner.
- Lytte og observere for å fange opp hvordan barn har det.
- Veilede og ta barnas opplevelser på alvor.
- Sikre at alle barn får tilrettelegging og hjelp til å mestre lekeregler, samhandlingsformer og regulering av følelser.
- Bruke humor, latter, glede og være rause for å skape en god atmosfære.
- Være fysisk og psykisk nære i omsorgen og kontakten med barna.
- Støtte, berike og delta i barns lek og aktiviteter.

Siggerud gård barnehages definisjon av mobbing:

«Mobbing av barn er handlinger fra voksne og/eller barn som hindrer opplevelsen av å høre til, å være en betydningsfull person i fellesskapet og mulighet til medvirkning»

Ingrid Lund

«Barnehagen skal bidra til barnas trivsel, livsglede, mestring og følelse av egenverd og forebygge krenkelser og mobbing. Om et barn opplever krenkelser eller mobbing, må barnehagen håndtere, stoppe og følge opp dette.»

Rammeplan, 2017 s. 11

Vennskap/sosiale relasjoner

Det aller viktigste for barn i barnehagen er å ha venner. Rammeplanen slår fast at det å få venner er selve grunnlaget for et barns trivsel og meningsskapende (Rammeplanen, 2017).

Det er viktig å ta barns medvirkning på alvor når det gjelder vennskap. Personalet skal verne om relasjoner mellom barn og skjerme lek når det er viktig. Hver venns relasjon er unik og den bygges opp over tid. Enhver venn er uerstattelig.

Barnehagen skal ha kloke og kunnskapsrike ansatte som kan støtte barna i deres søken for å knytte og bevare venns relasjoner i sin hverdag.

Vennskap skaper glede, spenning og engasjement, så vel hos barn som hos voksne. Venner er personer en liker, som en har glede av å være sammen med og som en kan stole på.

Men vennskap handler også om forhandlinger, om å bli forrådt og om sjalusi og intriger. Vennskap er en kvalitet i barns liv. I tillegg til at vennskap har en verdi i seg selv, fremmer venns relasjoner mellom barn evnen til kommunikasjon og følelsen av tilknytning og tilhørighet.

Barnehagen vil arbeide med respekt for likeverd, og at vennskapet er en grunnleggende forutsetning for et godt liv. Barn må ha evnen til å hjelpe når en venn trenger det. Det er viktig at barn kan stole på hverandre. Det er viktig at voksne veileder barna til å klare å mestre å ordne opp. Forskning viser at vennskap mellom barn stimulerer deres utvikling både kognitivt og sosioemosjonelt.

«Sosial kompetanse er en forutsetning for å fungere godt sammen med andre og omfatter ferdigheter, kunnskaper og holdninger som utvikles gjennom sosialt samspill. I barnehagen skal alle barn kunne erfare og være betydningsfulle for fellesskapet, og å være i positivt samspill med barn og voksne. Barnehagen skal aktivt legge til rette for utvikling av vennskap og sosialt fellesskap. Barnas selvfølelse skal støttes, samtidig som de skal få hjelp til å mestre balansen mellom å ivareta egne behov og det å ta hensyn til andres behov.»

Rammeplanen 2017 (Kap.3. s.22-23)

Sosial kompetanse handler om å kunne samhandle positivt med andre mennesker. Denne kompetansen tilegnes og uttrykkes i relasjonen barn-barn og barn-voksen. En dag i barnehagen byr på varierte aktiviteter og samspill. I hverdagssituasjoner som påkledning, måltid osv. ligger mye læring. Det å hjelpe hverandre, ta hensyn, vente på tur osv.

Gjennom omsorg og i leken får barna mulighet til å øve seg på å kunne omgås hverandre på en positiv måte. Ved at barnehagen tilbyr barna varierte opplevelser og samspillerfaringer, får de mulighet til å prøve ut sitt handlingsregister. Gode samspillsopplevelser og erfaringer vil prege barnas personlighet på en positiv måte. De vil utvikle stolthet og trygghet. Personalet vil hjelpe barn til å utvikle et positivt selvbilde.

Barnehagen skal jobbe med å skape gode og trygge relasjoner. Barnehagens oppgave gjennom de ansatte, blir å vise barna veien gjennom eksempler og veiledning. Dette heller enn å definere hvem som gjorde rett eller galt. Personalet skal veilede barn med å finne løsninger sammen, der barn får mulighet til å uttrykke egne følelser og meninger.

Om et barn slår et annet er det ikke ondskap, men heller manglende erfaringer i sosiale samspill, og manglende strategier for hvordan håndtere situasjonen.

«Personalet skal:

- støtte barnas initiativ til samspill og bidra til at alle kan få leke med andre, oppleve vennskap og lære å beholde venner
- samtale om normer for samhandling og invitere barna til å utforme normer for samhandling i fellesskap
- støtte barna i å ta andres perspektiv, se en sak fra flere synsvinkler og reflektere over egne og andres følelser, opplevelser og meninger
- støtte barna i å sette egne grenser, respektere andres grenser og finne løsninger i konfliktsituasjoner
- forebygge, stoppe og følge opp diskriminering, utestenging, mobbing, krenkelser og uheldige samspillsmønstre»

Rammeplanen 2017 (Kap.3. s.23)

«Barnehagen skal fremme demokrati og likestilling og motarbeide alle former for diskriminering.»

(Barnehageloven 1 formål 3.ledd)

«Barnehagen skal formidle verdier og kultur, gi rom for barns egen kulturlandskap og bidra til at alle barn får oppleve glede og mestring i et sosialt og kulturelt fellesskap.»

(Barnehageloven 2 Barnehagens innhold 4. ledd)

Kropp, seksualitet og grenser:

For å kunne sette egne grenser og si nei, må man være trygg på seg selv. Dette omfatter å ha kjennskap til egen kropp og egne følelser. Forskning om overgrep viser at mange barn tror det de opplever er normalt og de bruker i gjennomsnitt 17 år på å si ifra om hva de har blitt utsatt for. Barn kan oppleve dette i eget hjem, eller i mer perifere familie-/vennekrets, eller blant jevngamle eller eldre venner på skole.

Nordre Follo kommune har utarbeidet en plan som heter «**Se meg hele meg**», som beskriver arbeidet med å forebygge vold og overgrep. Hovedhensikten med arbeidet er å gi kunnskap til barn, foreldre og

personal. Barn skal bli kjent med ord og begreper slik at de kan snakke om kropp, seksualitet, grenser og helse. Barn skal lære hva som er normalt, hva som ikke er normalt, hva som er lov og ikke er lov. Barn skal få kunnskap om seksualitet, kropp og helse. Personalet i barnehagen jobber med å lære barn å sette grenser og bli trygg på egen seksualitet. Personalet skal hjelpe barn til å bli trygge på å be om hjelp når de har vonde hemmeligheter.

Personalet må være til stede og ha mot til å se og lytte og møte barn i forhold til spørsmål og ting de lurer på. Og videre hjelpe dem til å uttrykke det de synes er vanskelig og ikke alltid klarer å være tydelige på. Ansatte må vite hvordan barn skal møtes i forhold til tema og hvordan behandle den informasjonen barnet deler. Personalet skal ha et bevisst forhold til at barn kan være utsatt for omsorgssvikt, vold og seksuelle overgrep og vite hvordan de kan forebygge og oppdage slike forhold. De skal også kjenne til opplysningsplikten til barnevernet (barnehageloven § 46).

Hver avdeling har utarbeidet sin egen progresjonsplan etter alder og med utgangspunkt i progresjonsplanen til Nordre Follo kommune. Det vil f.eks. for 1-2-åringene være tema om kroppen, kroppsdel, følelser sint, glad, redd og lei seg og at sette grenser for seg selv 3-4 åringene vil f.eks. arbeide med temaet gode og vonde hemmeligheter/berøringer, hvordan barn blir til mm. Barnehagen arbeider strukturert innenfor hver enkelt aldersgruppe og evaluerer arbeidet jevnlig og har en dialog mellom avdelingene så at det blir en levende plan.

Barnehagen fortsetter arbeidet med kompetanseheving innenfor dette området både internt og eksternt. Personalet gjennomfører samlinger, samtaler og aktiviteter med barna og holder samarbeidet og dialogen med foreldre

«Gjennom den daglige og nære kontakten med barna er barnehagen i en sentral posisjon til å kunne observere og motta informasjon om barnas omsorgs- og livssituasjon. Personalet skal ha et bevisst forhold til at barn kan være utsatt for omsorgssvikt, vold og seksuelle overgrep, og vite hvordan dette kan forebygges og oppdages. Personalet skal kjenne til opplysnings- plikten til barnevernet, jf. barnehageloven § 22.»

Rammeplanen 2017 (Kap.1. s. 11)

«Alle barn har rett til at ingen skader eller misbruker dem.»

Artikkel 19. i Barnekonvensjonen.

Lek- og lekemiljøer:

”Leken skal ha en sentral plass i barnehagen, og lekens egenverdi skal anerkjennes. Barnehagen skal gi gode vilkår for lek, vennskap og barnas egen kultur. Leken skal være en arena for barnas utvikling og læring, og for sosial og språklig samhandling. Barnehagen skal inspirere til og gi rom for ulike typer lek både ute og inne. Barnehagen skal bidra til at alle barn kan oppleve glede, humor, spenning og engasjement gjennom lek – alene og sammen med andre”

Rammeplanen 2017 (Kap.3. s. 20)

Leken har mange uttrykksformer og fører til forståelse og vennskap på tvers av alder og språklig og kulturell ulikhet. I leken legges et grunnlag for barn til å skape vennskap med hverandre og utvikle sosial kompetanse. Barna lærer å inngå kompromisser, samarbeide, lytte, gi og ta. Det å få være i lek sammen med andre barn er viktig for barns trivsel og for å skape mening i barnehagehverdagen. Gjennom leken lærer barn og utvikler mange kompetanser. De blir kjent med seg selv og andre. De ser verden fra ulike perspektiv. Leken er viktig for barns utvikling og bidrar til å danne deres identitet, styrke selvfølelsen og troen på egen mestring.

Personalet skal arbeide med å skape og legge til rette for gode fysiske lekemiljøer. Miljøer som inspirer til fri lek og organisert lek. Inne og ute. Rommene skal oppmuntre til barnas fantasi, kreativitet, rollelek og skaperglede. Personalet skal være til stede for å støtte, inspirere, oppmuntre og veilede barna. Dette for å sikre at de får gode erfaringer og opplevelse av mestring.

Personalet skal gi barna mulighet for variert lek og inspirere dem til å utvikle leken. Barna skal få mulighet til å finne lekekamerater og få felles opplevelse, impulser og ideer. Personalets samspill med barna vil ha stor betydning for barns lek og læring. Personalet vil møte barna med anerkjennelse, støtte og utfordre dem i samspillet. Det er et mål at leken og læringen skal være en individuell og en sosial prosess. Dette betyr at tankene hos personalet skal være på enkeltindividet og på fellesskapet. Barnehagen skal være en leke- og læringsarena både for barna og de ansatte.

Barnehagen vil ta utgangspunkt i forskningen fra STYD kommunikasjon, som sier at det fysiske rommet og det å ha tilgjengelig materialer påvirker barnas psykiske helse.

” Personalet skal

- *organisere rom, tid og lekemateriale for å inspirere til ulike typer lek*
- *bidra til at barna får felles erfaringer som grunnlag for lek og legge til rette for utvikling av leketemaer*
- *fremme et inkluderende miljø der alle barna kan delta i lek og erfare glede i lek*
- *observere, analysere, støtte, delta i og berike leken på barnas premisser*
- *veilede barna hvis leken medfører uheldige samspillsmønstre*
- *være bevisst på og vurdere egen rolle og deltakelse i barnas lek*
- *ta initiativ til lek og aktivt bidra til at alle kommer inn i leken»*

Rammeplanen 2017 (Kap.3. s. 20-21)

IKT i barnehagen:

Hovedmål:

Barnehagen har barn som uttrykker seg gjennom digitale verktøy

Delmål:

- Personalet får opplæring for å utvikle sin digitale kompetanse for å støtte barnas læringsprosesser

Kjennetegn personalet:

- Personalet ser og hører ansatte som tilegner seg digital kompetanse
- Personalet ser og hører ansatte som tar det digitale utstyret i bruk sammen med barn
- Personalet ser og hører ansatte som veileder barn i møte med digitale verktøy
- Personalet ser og hører ansatte som tar gode etiske valg i bruken av digitale verktøy

Kjennetegn barn:

- Personalet ser og hører barn som bruker digitale verktøy
- Personalet ser og hører barn som utvikler sin digitale kompetanse
- Personalet ser og hører kreative og glade barn som skaper og utforsker gjennom bruk av digitale verktøy

Nordre Follo kommune har utarbeidet en digitaliseringsstrategi for alle barnehagene. Barn og unge vokser opp i en digital verden, og digitale verktøy har blitt en viktig og nødvendig del av hverdagen. Barn og unge har derfor behov for å utvikle sin digitale kompetanse for å mestre livene sine generelt. Kommunen vil tilby nødvendig digitalt utstyr og innhold, og de ansatte må arbeide for å få kompetanse til å møte kravene i rammeplan for barnehage og støtte barn i sin læring og utvikling. Rammeplan for barnehage stiller krav til at barnehagens digitale praksis skal bidra til barnas lek, kreativitet og læring. Ved bruk av digitale verktøy i det pedagogiske arbeidet skal dette støtte opp om barns læreprosesser og bidra til å oppfylle rammeplanens føringer for et rikt og allsidig læringsmiljø for alle barn. Ved bruk av digitale verktøy skal personalet være aktive sammen med barna. Samtidig skal digitale verktøy brukes med omhu og ikke dominere som arbeidsmåte. Barnehagen skal utøve digital dømmekraft og bidra til at barna utvikler en begynnende etisk forståelse knyttet til digitale medier. For at barnehagene skal kunne nå målene i rammeplanen skal alle barnehager ha et minimum av utstyr, som er under arbeid av IKT i kommunen.

Det finnes to perspektiver når det gjelder bruken av digitale verktøy i barnehagen, nytteperspektiver og barnets egne erfaringer og perspektiver.

Nytteperspektiver:

Sosialt utjevnende

Kunnskapsdepartementet sa i 2009 at digitale medier kan virke sosialt utjevnende. At det er viktig at personalet sørger for at barn gjennom digitale medier får felles erfaringer som noen av dem ellers ikke ville fått på grunn av familiens sosioøkonomiske status. For det er slik at selv om de aller fleste hjem i dag har digitale verktøy, er det ikke slik at alle hjem innehar den kompetansen som skal til for å sikre kvaliteten på bruken av disse verktøyene.

Læringsutbytte

I det ligger for barnehagen å balansere bruken av såkalte «edutainmentspill», altså spill som har et visst læringspotensial i seg som eksempelvis bokstavlæring, med bruken av mer skapende og kreative verktøy. Å se en viss nytte, men ha fokus på at det ikke skal virke passiviserende. Et sosiokulturelt lærings syn der vi lærer i samhandling med andre.

Kreativ og kritisk bruk

Kreativ kompetanse handler om skapende aktivitet, og da først og fremst sammen med andre. Det handler om å bruke digitale verktøy til å skape nye uttrykk, som for eksempel digitale fortellinger, bilder, dokumentasjoner, animasjonsfilmer, lottospill osv. Denne måten å være kreativ på kan være en verdifull erfaring for barn. Kreativ bruk av digitale verktøy inngår i den pedagogiske praksisen, og skal belyse hva barn kan gjøre, og gjør med digitale verktøy, og hvilken betydning disse erfaringene kan ha.

Språklig uttrykk

Gjennom å skape digitale uttrykk får barn erfaringer med hvordan ulike digitale verktøy kan formidle mening. Digitale verktøy/medier kan forstås som språklige uttrykk som barn kan bruke for å sette ord på meninger og erfaringer i kommunikasjonen med omverdenen. Tekst er mer enn skrift, og digitale verktøy åpner opp for andre måter å uttrykke seg på som bilder, lyd, videoer og bevegelse. Dette er uttrykksformer som ligger nærmere det barn kan mestre, og som dermed legger grunnlag for uttrykkskompetanse hos barnet. At barn får være med å skape egne «tekster», handler om å få «sette egne spor». Det å utforske egen identitet. Dette er tett knyttet opp til dannelsesprosessen deres.

I Siggerud gård arbeides det etter Reggio Emilia filosofien. En filosofitenkning om at barn uttrykker seg gjennom «100 språk». En tanke vil være at barn må ha mange ulike materialer og verktøyer/medier tilgjengelig.

Mediekompetanse

Barn i dag vokser opp i et digitalt samfunn, og digitale verktøy vil være til stede i store deler av barnas hverdag. I den sammenheng vil det være viktig å ha mediekompetanse. Det betyr at man både har kompetanse til å bruke og kritisk tolke medietekster, men også produsere og lage egne medietekster. For å være mediekompetent må man derfor ha kompetanse i hvordan man lager medietekster som digitale fortellinger, film, animasjonsfilm og bildedokumentasjon.

«Å skape egne uttrykk med digitale medier setter fokus på mediet mer enn på innholdet, noe som kan avstedkomme en økt oppmerksomhet på hvordan de ulike modalitetene (uttrykksformene, mediene) kommuniserer og gjennom dette en kritisk distanse til innholdet»

Barnets egne erfaringer og perspektiver

Selv om det finnes mange gode og viktige argumenter om nytteverdien ved å bruke digitale verktøy i barnehagen, må vi ikke glemme barnas egne perspektiver og erfaringer. Barn i dag lever i en digital verden, og den verden de er en del av oppleves meningsfullt for dem her og nå. Voksne må ha fokus på hvor barnet faktisk er, og ikke bare hvor det skal.

Det handler om å ta på alvor de interessene og erfaringene barna har med seg inn i barnehagen, og forsøke å tilpasse dette inn i en pedagogisk sammenheng. De voksne har ansvar for at barn skal få et meningsfullt og motiverende møte med teknologien, samt gode erfaringer med digitale verktøy som kilde til lek, læring og kommunikasjon.

Når barnehagen benytter seg av digitale teknikker, vil barna kunne bruke det som et pedagogisk verktøy der kreativitet og uttrykk vil være viktig. Forskning viser at det er pedagogens oppfattelse av læring og kunnskap som påvirker hvordan den pedagogiske virksomheten skal utformes, ikke tilgangen til teknikk (Alexandersson, Linderoth & Lindh 2001, 15).

Læringsbrett kan brukes til mye, for eksempel til å koble til projektor for å skape nye sanseopplevelser og rom i rommet. I skogen kan den brukes til å spille in for eksempel fuglelyder, ta bilder, finne informasjon om dyr, spor, forstørrelsesglass som kobles til læringsbrett. Skattejakt med QR-koder. Musikk og dans. Samt lage egne filmer og bøker mm. Det finnes et hav av muligheter

Barnehagen har arbeidet med å utforske Bee-bot/Blue-bot sammen med de største barna. Bee-bot er en liten robot som egner seg godt for introduksjon og begynneropplæring i programmering og koding. Vanskelighetsgraden på programmeringen kan tilpasses barnas forutsetninger og behov.

Programmering og koding med Bee-bot egner seg godt for å jobbe med rom og retning, samarbeid, turtaking og kommunikasjon. Barna må arbeide med problemløsning. De lærer seg om måling, tallforståelse, addisjon, subtraksjon, estimering og sekvensering. Det viser at digitale teknikker kan gi barn og personal nye muligheter i det pedagogiske arbeidet.

Arbeidet med IKT vil stille krav til personalets kunnskap og tid til refleksjon og utvikling. IKT skal være et komplement til alt det andre som gjøres i barnehagen, Som turer, bevegelse, bygg & konstruksjon,

musikk/sang, rim/regler, eventyr, lek, møte med forskjellige materialer og skapende aktiviteter. Bruk av digitale verktøy skal brukes som et verktøy for å nå rammeplanens målsetninger. Personalet vil gjøre dette arbeidet med jevnlig refleksjon, ettertanke og kunnskap. De analoge materialene skal brukes sammen med digitale verktøy. Sammen vil de hjelpe barna i sin utforskning og læring.

«Barnehagens digitale praksis skal bidra til barnas lek, kreativitet og læring. Ved bruk av digitale verktøy i det pedagogiske arbeidet skal dette støtte opp om barns læreprosesser og bidra til å oppfylle rammeplanens føringer for et rikt og allsidig læringsmiljø for alle barn. Ved bruk av digitale verktøy skal personalet være aktive sammen med barna. Samtidig skal digitale verktøy brukes med omhu og ikke dominere som arbeidsmåte. Barnehagen skal utøve digital dømmekraft og bidra til at barna utvikler en begynnende etisk forståelse knyttet til digitale medier.»

Rammeplanen 2017 (Kap.8. s. 44-45)

«Personalet skal

- *utøve digital dømmekraft når det gjelder informasjonssøk, ha et bevisst forhold til opphavsrett og kildekritikk og ivareta barnas personvern (GDPR)*
- *legge til rette for at barn utforsker, leker, lærer og selv skaper noe gjennom digitale uttrykksformer*
- *vurdere relevans og egnethet og delta i barnas mediebruk*
- *utforske kreativ og skapende bruk av digitale verktøy sammen med barna.»*

Rammeplanen 2017 (Kap. 8. s. 45)

Pedagogisk dokumentasjon:

I barnehagens arbeid med barna skal plattformen være den pedagogiske dokumentasjonen. Gjennom den vil personalet synliggjøre barnas tanker, undringer og barnets vei til kunnskap – den pedagogiske prosessen. Arbeidsmetoden krever at personalet starter med seg selv og sin holdning til barna. Det er en holdning, der personalets spørsmål og lytting bygger på en genuin nysgjerrighet på hvordan barn tenker. Ansatte lytter og observerer oppmerksomt, sammenfatter og bekrefter barnas teorier.

Personalet vil skape forutsetninger der barna skal få mulighet å gjennomføre ideene sine, og gjøre nye oppdagelser. Personalet vil gi barna nye erfaringer og nye inntrykk så de kan utvikles. Barna skal få tid og mulighet for sin utforskning og de skal få prøve samme materiale mange ganger, dette for å lære materialet å kjenne. På denne måten blir barna godt kjent på akkurat det materialet, og de kan få oppgaver som er utfordrende. Barnehagen vil gi barna muligheter til mange forskjellige måter å uttrykke seg, der de får bruke alle sine sanser – sine hundre språk.

For at pedagogisk dokumentasjon skal bli en referanse(holdning), kreves at personalet observerer, dokumenterer, formulerer spørsmål, tolker/analyserer, reflekterer og lar det inspirere og utvikles til nye spørsmål og utfordringer.

Når personalet dokumenterer prosjekt, skal det pågå i samspill med barna. Barna er med og reflekterer over sin egen læring og andres. Observasjonene og dokumentasjonene blir pedagogiske først når barn og personal tolket dem sammen, reflektert og prøvd å forstå hva barnet gjort og tenkt. Dette refleksjonsarbeidet synliggjør barnets og personalets måte å tenke på og den pedagogiske prosessen hos dem selv. Det er her vi får muligheten til forandring og utvikling i rollen som personal.

Barna kan også dokumentere sine nye kunnskaper eller tanker gjennom å tegne, ta bilder, fortelle med mer. Dette skal ikke erstatte personalets dokumentasjon, men være et komplement.

Ansatte skal også reflektere sammen med barna, gjennom å se på bilder, tegninger osv. Knytte sammen tidligere erfaringer og hendelsesforløp. På denne måten får barna se og blir delaktige i sin læring og kan ta utgangspunkt i sitt fortsatte utforskende.

Forutsetninger for den pedagogiske dokumentasjon:

- Organisasjon – hvordan organiserer seg personalet, hvordan deler personalet barnegruppa?
- Tid – planlagt tid og småstunder må tas vare på

- Personal og foreldre – det er i samtalen som tanken blir til.

Målet med den pedagogiske dokumentasjonen:

- Synliggjøre læringsprosessen hos barnet
- Synliggjøre prosessen og tankegangen hos personalet
- Synliggjøre og tydeliggjøre barnets læring før dem selv, barnets foreldre og personalet
- Styrke barnet og deres selvfølelse og selvtillit
- Verktøy for forandrings- og utviklingsarbeid av yrkesrollen
- Verktøy for forandrings- og utviklingsarbeid av det pedagogiske arbeidet
- Grunnlag for diskusjoner av det pedagogiske arbeidet

Hvordan barnehagen dokumenterer prosjektene

Personalet må sammen tenke gjennom hva de ønsker å synliggjøre i prosjektet og hvilken dokumentasjon som da er hensiktsmessig; det være seg bilder, tekst, video, osv.

Dokumentasjonen er for å vise en opplevelse, en aktivitet, et samspill og en lek i hverdagen. Personalet har en bevisst tanke rundt hvor de henger opp bildene på avdelingene. Personalet henger bilder i barnehøyde slik at både barn og ansatte kan prate sammen om det de har erfart og opplevd i løpet av dagen. Personalet henger opp bilder rettet til foreldre.

Ved å ha digitalkamera, PC og læringsbrett på alle avdelinger blir dokumentasjonsprosessen mer tilgjengelig for barna. Barna er med på å legge inn bilder, velge bilder og skrive ut. Ved å vise bilder fra ting/aktiviteter barn og ansatte har gjort sammen stimulerer vi barna til å reflektere over egne opplevelser og læring.

Hva gjorde vi? Hva lærte vi?

8.3 Kompetanseutvikling

Mål:

Øke personalets kompetanse innenfor barnehagens satsningsområder

Kjennetegn/aktiviteter:

- Barnehagen benytter seg av kurstilbudet i kompetanseplanen fra Ski kommune/Nordre Follo og andre aktuelle kurs
- Plandager med faglig fokus
- Personalmøter
- Pedagogiske ledermøter
- Barnehagelærermøter
- Refleksjonsmøter
- Pedagogiske møter med fokus på faglige diskusjoner og refleksjoner
- Lære av personal som går på studier og studenter som kommer inn i barnehagen
- Lære av hverandre, og bruke hverandres kompetanser på tvers av avdelinger
- Bruk av faglitteratur

9. Aktiviteter / Årshjul

Måned	Aktiviteter	Ferie og fridager
August	Planleggingsdager	14. og 15. august
September	Barnehagens bursdag 15 år Foreldremøte Brannvernuka	6. september september Rød og Blå september Grønn og Gul Uke 38. 18-22. september
Oktober	Høstferie FN-dag med høstfest og basar for foreldre	Uke 40. 2-6. oktober 24. oktober
November	Planleggingsdag	17. november
Desember	Adventssamling i kirke Lucia-feiring	Desember 13. desember

Måned	Aktiviteter	Ferie og fridager
	Nissefest Julelunsj	15. desember Desember
Januar	Planleggingsdag	2. januar
Februar	Samenes nasjonaldag Karneval Vinterferie	6. februar 16. februar Uke 8. 19-23. februar
Mars	Foreldrekafe Påskesamling i kirken Barnehagen stengt	Mars Mars 27. mars
April		
Mai	Rusken-dag Markering av 17. mai - Norges nasjonaldag Planleggingsdag Fotografering	26. april 16. mai 10. Mai Mai
Juni	Overnatting førskolebarn Sommerfest for førskolebarn Sommerfest for barn og foreldre	Juni Juni Juni
Juli	Barnehagen sommerstengt Sommerbarnehage	Uke 28-29 8. juli-21. juli Uke 30 22. juli-28. juli (sommerbarnehage i uke 30)

10. Plan for vurdering

Barnehagen vurderer jevnlig det pedagogiske arbeidet. Det betyr at det pedagogiske arbeidet beskrives, analyseres og tolkes ut fra barnehagens planer, barnehageloven og rammeplanen. Målet med vurderingsarbeidet er å sikre at alle barn får et tilbud i tråd med barnehageloven og rammeplanen.

Vurderingsarbeidet bygger på refleksjoner som hele personalet er involvert i. Felles refleksjoner over det pedagogiske arbeidet gir personalet et utgangspunkt for videre planlegging og gjennomføring. Personalets refleksjoner bidrar til en åpen diskusjon om barnehagens formål, innhold og oppgaver. Faglige og etiske problemstillinger inngår i vurderingsarbeidet. Når barnehagen arbeider på denne måten lærer personalet av egen praksis og bidrar til å utvikle barnehagen som pedagogisk virksomhet.

Barnehagen bruker refleksjonsskjema og refleksjonsskriv etter planlagte aktiviteter. Hensikten med vurdering er at personalet skal se hva som fungerer, gjøre mer av det og justere endre det som ikke fungerer. På den måten vil personalet utvikle seg og forbedre det pedagogiske arbeidet. Det er viktig å reflektere over, og vurdere egne holdninger, yrkesrollen og se på hvordan personalet lever opp til oppsatte mål.

Personalet skal også ha kunnskap om barnegruppen og enkeltbarns trivsel og utvikling for å kunne gi alle barn et tilrettelagt tilbud i tråd med barnehageloven og rammeplanen. Barnets trivsel og allsidige utvikling observeres og vurderes fortløpende, med utgangspunkt i barnets individuelle forutsetninger og kunnskap om barns utvikling og behov.

Barnets erfaringer og synspunkter inngår i vurderingsgrunnlaget.

11. Kilder og referanser

- Rammeplan
- Barnehageloven
- Diverse faglitteratur, kurs og artikler