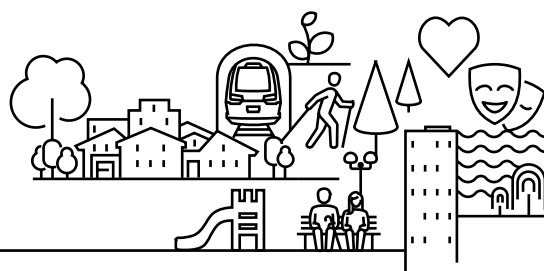




Nordre Follo
kommune



Årsplan Ødegården barnehage 2026/2027



Innhold

1. OM ÅRSPLANEN	3
2. KOMMUNENS STYRINGSSYSTEM	4
2.1. INNSATSOMRÅDER.....	4
2.2. VISJON OG VERDIER	5
3. OVERORDNEDE SATSINGER I KOMMUNENS BARNEHAGER.....	5
3.1. OVERORDNET SPRÅKPROSJEKT: TRYGG I SPRÅK – TRYGG I VERDEN	5
3.2. ANDRE OVERORDNEDE SATSINGER FOR BARNEHAGE.....	7
3.2.1. Inkluderende fellesskap	7
3.2.2. Vold i nære relasjoner – barnehagens arbeid med kropp, seksualitet og grenser.	7
3.2.3. Samarbeidsmodellen	8
3.2.4. Trafikksikker barnehage	9
4. BARNEHAGENS SATSINGSOMRÅDER.....	9
5. BARNEHAGENS FORMÅL OG INNHOLD	11
5.1. BARNEHAGENS MANDAT OG VERDIGRUNNLAG	12
5.2. OMSORG	12
5.3. LEK	13
5.4. DANNING.....	13
5.5. LÆRING.....	14
5.6. VENNSKAP OG FELLESSKAP	14
5.7. KOMMUNIKASJON OG SPRÅK	15
5.8. BARNEHAGENS FAGOMRÅDER	15
6. MEDVIRKNING	16
6.1. BARNES MEDVIRKNING OG BARNES RETT TIL Å BLI HØRT.....	16
6.2. FORELDRES MEDVIRKNING.....	17
7. BARNEHAGENS ARBEIDSMÅTER	18
7.1. PLANLEGGE.....	19
7.2. VURDERE.....	19
7.3. DOKUMENTERE.....	20
7.4. PROGRESJON.....	20
7.5. DIGITAL PRAKSIS	21
7.6. KVALITETSKJENNETEGN.....	21

8. OVERGANGER.....	22
8.1. NÅR BARNET BEGYNNER I BARNEHAGEN	22
8.2. OVERGANGER INTERNT I BARNEHAGEN.....	23
8.3. OVERGANGER MELLOM BARNEHAGE OG SKOLE	23
9. AKTIVITETER / ÅRSHJUL	24
10. PLAN FOR VURDERING	27
11. KILDER OG REFERANSER	34

1. Om årsplanen

Årsplanen beskriver hvordan barnehagen oppfyller *Lov om barnehager (barnehageloven)* og *Forskrift om rammeplan for barnehagens innhold og oppgaver* sine krav. Barnehagen skal i samarbeid og forståelse med hjemmet ivareta barnas behov for omsorg og lek, og fremme læring og danning som grunnlag for allsidig utvikling, jf. barnehageloven § 1. Barnets beste skal alltid være et overordnet mål.

Å møte individets behov for omsorg, trygghet, tilhørighet og anerkjennelse og sikre at barna får ta del i og medvirke i fellesskapet, er viktige verdier som skal gjenspeiles i barnehagen. Barnehagen skal fremme demokrati, mangfold og gjensidig respekt, likestilling, bærekraftig utvikling, livsmestring og helse. ([Rammeplanen 2017, side 7](#))

Årsplanen viser sammenhengen mellom kommunens felles mål, kommunale barnehagers felles satsningsområder og barnehagens egen praksis, visjon, mål og tiltak. Årsplanen fungerer som et arbeidsverktøy for ansatte og informasjon om barnehagens pedagogiske arbeid til foreldre, politikere, samarbeidspartnere og andre interesserte.

Årsplanen skal fastsettes av barnehagens samarbeidsutvalg.

Fastsatt av SU: 29.06.2026

Barnehagens styrer: Marianne Clemetsen

Årsplanen sendes ut på e-post.

Den ligger også på [barnehagens nettside](#)

2. Kommunens styringssystem

Barnehagens årsplan er en del av Nordre Follo kommunes styringssystem, sammen med *Kommuneplanen* og den årlige *Økonomi- og handlingsplanen*.

2.1. Innsatsområder

Trygg oppvekst er ett av fire satsingsområder i *Kommuneplan for Nordre Follo kommune 2019-2030*. Dette satsingsområdet blir fulgt opp med fem innsatsområder i *Økonomi- og handlingsplan for perioden 2026-2029*.

Vi skal bidra til at alle foreldre er trygge og gode omsorgspersoner:



Foreldre som ressurs

I alt vi gjør skal vi arbeide for at foreldre inviteres med, inkluderes og gir tilbakemeldinger om tjenester og samarbeid, og bidrar som den ressursen de er for egne og andres barn.

Vi skal sørge for at alle hører til i et inkluderende fellesskap:



Inkluderende fellesskap

I alt vi gjør skal vi jobbe for at barn, unge og foreldre er inkludert og opplever tilhørighet.

Vi skal bidra til at barn, unge og familier lever gode liv, fri fra vold og overgrep:



Se meg – hele meg

I alt vi gjør og i alle relasjoner, skal vi jobbe verdibasert, ta ansvar, gi omsorg og ha respekt for barn og unge. Vi skal være bevisste egne og andres grenser og hvordan barn, unge og foreldre er i stand til å mestre livene sine, egen psykisk og fysisk helse og hva vi kan bidra med for den enkelte.

Vi skal legge til rette for nysgjerrighet og lærelyst, slik at barn og unge får realisert sitt potensial for utvikling og læring:



Lærelyst

I alt vi gjør skal vi ha troen på at alle barn og unge kan lære, og vi stimulerer til nysgjerrighet, utvikling og læring.

Vi skal støtte og styrke barn og familier som har behov for det for å håndtere egne liv:



Riktig innsats tidsnok

I alt vi gjør ser vi hele mennesket og vi involvere den det gjelder. Vi tar ansvar ved å bidra til koordinering for å skape helhet og sammenheng for den enkelte og familien.

Les mer på kommunens nettside

- [Kommuneplan for Nordre Follo kommune 2019-2030](#)
- [Økonomi- og handlingsplan 2026 - 2029](#)

2.2. Visjon og verdier

Kommunens visjon er *Nær og nyskapende* og våre felles verdier er *Ansvar, omsorg og respekt*.

Både visjonen og verdiene skal prege oss som enkeltmennesker, kollegaer, tjenesteytere og samarbeidspartnere. Sammen med innbyggere, frivillige og næringsliv skal barnehagene bidra til å skape en trygg og god oppvekst for barn i Nordre Follo kommune.

3. Overordnede satsinger i kommunens barnehager

3.1. Overordnet språkprosjekt: Trygg i språk – trygg i verden

Nordre Follo kommunes kommunale barnehager har startet et langsiktig prosjekt med felles satsing på barns språkutvikling.

Språkprosjektet «Trygg i språk – trygg i verden» forankres i kommunens fem innsatsområder, og er en del av et helhetlig og langsiktig arbeid for å styrke kvaliteten i barnehagetilbudet.

Vi skal gi alle barn gode forutsetninger for å lykkes i livet, og språk er en grunnleggende nøkkel til dette. Gjennom språk får barn mulighet til å uttrykke tanker, følelser og behov, delta aktivt i lek og samspill, og utvikle vennskap og tilhørighet i fellesskapet. Språk og relasjoner er tett sammenvevd - gjennom vennskap utvikles språket, og gjennom språket skapes vennskap. Begge deler er avgjørende for barns trivsel, utvikling og livsmestring i barnehagen.

Gjennom språkprosjektet ønsker kommunen å gi alle barn likeverdige muligheter til å utvikle sitt språk, styrke deres kommunikative ferdigheter og legge et godt grunnlag for videre læring og en trygg skolestart.

Prosjektet omfatter flere delområder, blant annet:

- **Bruk av ASK (Alternativ og Supplerende Kommunikasjon)** – for å sikre at alle barn har mulighet til å uttrykke seg, uavhengig av språklige forutsetninger.
- **Felles skolestarterplan** – for å gi barna en helhetlig og trygg overgang til skolen, med særlig vekt på språk, vennskap og mestring.
- **Språk og motorikk** – henger tett sammen, og utvikling på det ene området støtter utviklingen på det andre.

Bakgrunn for valg av satsingsområde

Forskning viser at barns språklige ferdigheter allerede i fireårsalderen har stor betydning for hvordan de klarer seg videre i utdanning, arbeid og sosialt liv. Tidlige språklige utfordringer kan få konsekvenser både for læring, sosial deltakelse og psykososial trivsel dersom de ikke blir fanget opp og fulgt opp tidlig. I barnehagene ser vi at flere barn strever med språklige og sosiale ferdigheter allerede i tidlig alder, og at forskjellene mellom barn kan øke over tid, særlig ved overgang til skole. Dette kan påvirke barnas mulighet til å delta i lek og fellesskap, etablere vennskap og oppleve mestring i hverdagen. Med satsingsområdet «Trygg i språk – trygg i verden» ønsker Nordre Follo kommune å møte disse utfordringene gjennom et systematisk, langsiktig og kunnskapsbasert arbeid med språk i barnehagen.

Se også pkt. 7.6. *Kvalitetskjennetegn*.

3.2. Andre overordnede satsinger for barnehage

De kommunale barnehagene jobber med flere felles temaer gjennom året, i tillegg til egne tiltak, mål og satsinger.

3.2.1. Inkluderende fellesskap

Inkluderende fellesskap har vært et overordnet satsingsområde i alle barnehagene og skolene i kommunen over flere år. Ifølge barnehageloven skal alle barn ha et trygt og godt barnehagemiljø, og barnehagen har plikt til å arbeide for et leke- og læringsmiljø, der alle barn er inkludert i gruppefellesskapet. Ansatte har plikt til å følge med på hva som skjer i miljøet og skal aktivt gripe inn hvis de ser at barn opplever krenkelser fra andre barn eller andre ansatte.

Les mer på kommunens nettside

- [Plan for å fremme trygt og godt barnehagemiljø](#)

Se også pkt. 7.6. *Kvalitetskjenntegn*.

3.2.2. Vold i nære relasjoner – barnehagens arbeid med kropp, seksualitet og grenser.

Barn skal få kunnskap om tema kropp, seksualitet og grenser som gjør at de både tør og har et språk til å fortelle om vold og seksuelle overgrep så tidlig som mulig. Personalet skal være trygge omsorgspersoner og aktivt til stede for å fange opp barns signaler og uttrykk. Dette arbeidet skal sees i sammenheng med innsatsområdet «*Se meg - hele meg*», overordnet plan «*Vold i nære relasjoner*» og progresjonsplan for barnehagens arbeid med å forebygge vold og seksuelle overgrep.

Arbeidet er delt opp i fire underpunkter:

- Forebygge
- Avdekke
- Håndtere
- Ivareta

Les mer på kommunens nettside

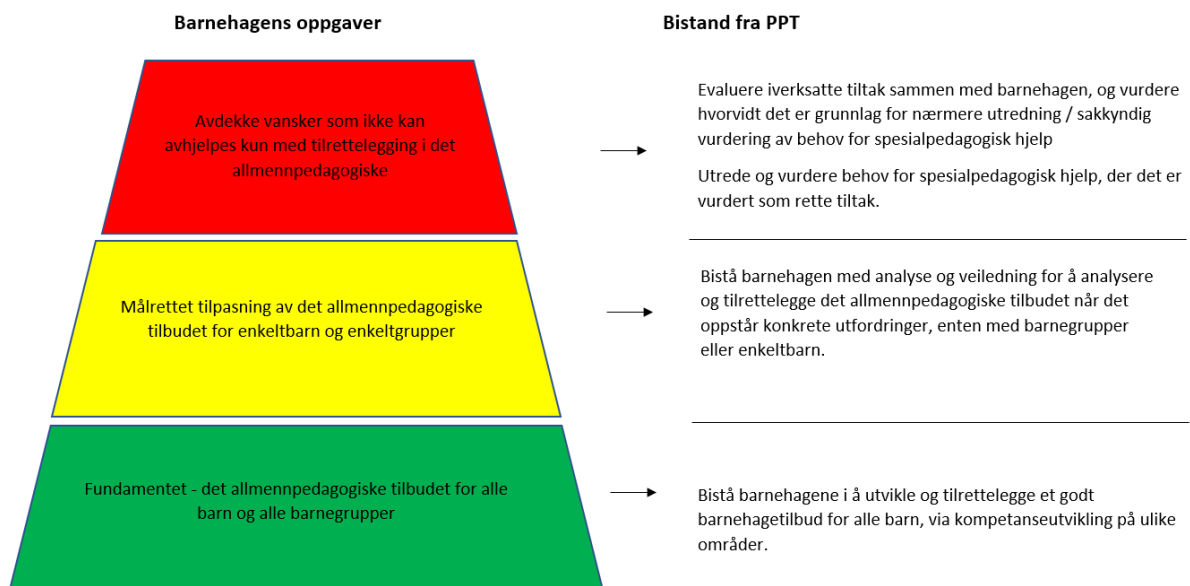
- [Vold i nære relasjoner](#)

Se også pkt. 7.6. *Kvalitetskjennetegn*.

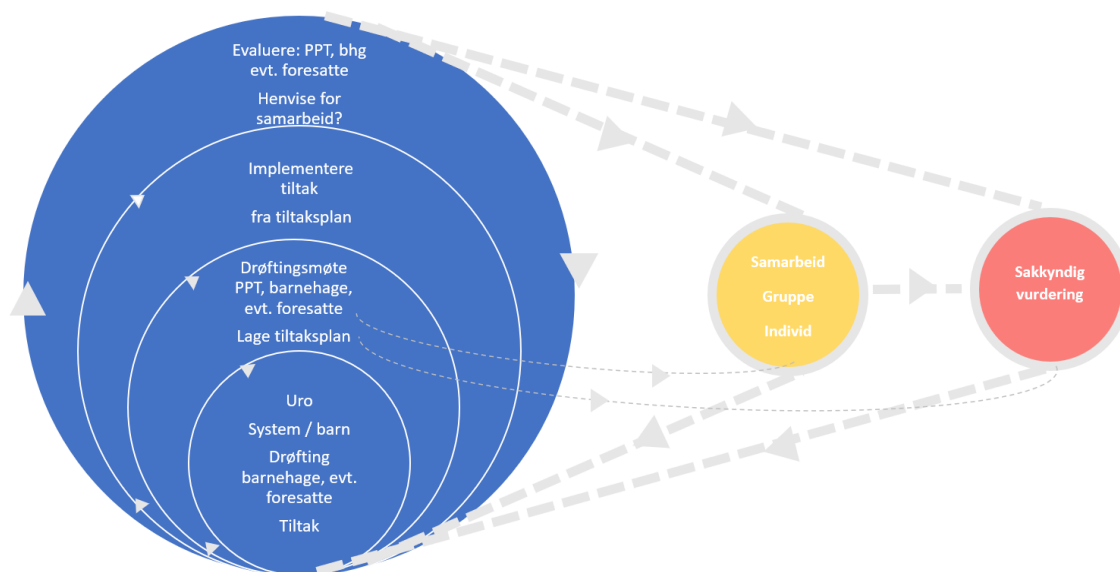
3.2.3. Samarbeidsmodellen

Samarbeidsmodellen er laget med utgangspunkt i samarbeidet barnehagene har med Pedagogisk psykologiske tjeneste og tanken om at vi er «*laget rundt barnet*». Dette arbeidet skal sees i sammenheng med innsatsområdene «*Riktig innsats tidlig nok*», «*Foreldrene som ressurs*» og «*Inkluderende fellesskap*». Målet med samarbeidsmodellen er å sikre at barn får rett hjelp til rett tid, og at barnehagene har et solid allmennpedagogisk fundament som sikrer et inkluderende fellesskap for alle barn, uavhengig av behov og forutsetninger. Modellen skisserer hensiktsmessige og gode rutiner for samarbeid mellom barnehage og PPT, samt hvordan samarbeidet skal bidra til å videreutvikle tjenestene.

En samlet oversikt over samarbeidet mellom barnehage og PPT, kan skisseres ved å ta utgangspunkt i tre nivåer:



Innholdet i selve samarbeidsmodellen vises her:



Les mer

- [Samarbeidsmodellen - Oppvekst og læring](#)

3.2.4. Trafikksikker barnehage

I samarbeid med Trygg trafikk og trygge lokalsamfunn har Nordre Follo kommune blitt re sertifisert som trafikksikker kommune. Barnehagene bidrar i dette arbeidet og samarbeider tett med foreldrene om trafikksikkerhet rundt barnehagen. Barnas trafikkopplæring integreres som en del av omsorgs- og opplæringsarbeidet i barnehagen.

Les mer på

- [Trygg trafikk](#)

4. Barnehagens satsingsområder

Barnehagens visjon:

Det gode fellesskap for små og store i lek og læring

- **Alle skal føle seg som en viktig del av fellesskapet**
- **Alle barna skal ha minst en god venn, gjerne flere**
- **Alle barna skal oppleve mestring og utvikling**

Språkprosjektet «Trygg i språk – trygg i verden» skal bygge på barnegruppas behov og rammeplanens krav til kommunikasjon og språk.

I kommende barnehageår starter barnehagen arbeidet med språkprosjektet *Trygg i språk – trygg i verden*. I dette arbeidet vil vi, i år som i fjor, ha et særlig fokus på **smågrupper, utelek og bruk av samtalekort som språkstøttende verktøy**.

Språk er en grunnleggende forutsetning for barns utvikling, og henger tett sammen med lek, relasjoner og opplevelsen av å høre til i fellesskapet. Gjennom vårt arbeid ønsker vi å legge til rette for gode språkmiljøer der alle barn får mulighet til å uttrykke seg, delta i samspill og utvikle vennskap.

Smågrupper som arbeidsform

Smågrupper er en viktig del av vårt arbeid med språk og relasjoner. I mindre grupper får barna bedre mulighet til å:

- komme til orde og delta aktivt i samtaler
- utvikle relasjoner og vennskap
- bli sett og fulgt opp av voksne

Dette bidrar til økt trygghet og tilhørighet, som er avgjørende for barns språkutvikling og læring. Smågrupper gir også personalet bedre mulighet til å tilpasse støtte og være tett på barnas samspill og kommunikasjon.

Utelek som arena for språk og samspill

Utelek er en viktig del av barnehagens pedagogiske arbeid. Gjennom lek ute får barna:

- varierte erfaringer med kropp og bevegelse
- utforske natur og omgivelser
- utvikle kreativitet og problemløsningsferdigheter

Utelek er også en viktig arena for språk og sosial utvikling. I felles opplevelser og lek oppstår naturlige samtaler, samarbeid og forhandlinger, som styrker både språk og relasjoner.

Samtalekort som språkstøtte

Samtalekort vil være et sentralt verktøy i arbeidet med språk i barnehagen. Gjennom bruk av bilder og spørsmål får barna støtte til å:

- uttrykke tanker, følelser og erfaringer
- utvikle ordforråd og begrepsforståelse
- delta i samtaler på en trygg og strukturert måte

Samtalekort er særlig nyttig i arbeid med temaer som følelser, vennskap og samarbeid, og gir også støtte til barn som har behov for visuelle hjelpemidler i kommunikasjon. Bruken av samtalekort bidrar til å skape gode samtaler og styrke relasjonen mellom barn og voksne.

Voksenrollen

Personalet har en sentral rolle i å støtte barns språkutvikling og relasjoner. Gjennom å være:

- aktive og tilstedeværende i lek og samspill
- bevisste språkmodeller
- støttende og veiledende i konflikter og samhandling

bidrar de voksne til å skape et trygt miljø der barna får utvikle språk, vennskap og sosial kompetanse.

Gjennom dette arbeidet ønsker barnehagen å bidra til at alle barn opplever trygghet, tilhørighet og mestring – og får et godt grunnlag for videre læring og utvikling i tråd med språkprosjektet *Trygg i språk – trygg i verden*.

Les mer om barnehagens tiltak under punkt 5.7. *Kommunikasjon og språk* og punkt 5.8.

Barnehagens fagområder hvor barnehagen har tiltak på *Fagområdet kommunikasjon, språk og tekst*.

5. Barnehagens formål og innhold

Barnehagens innhold skal være allsidig, variert og tilpasset enkeltbarnet og barnegruppen.

I barnehagen skal barna få leke og utfolde skaperglede, undring og utforskertrang. Arbeidet med omsorg, danning, lek, læring, sosial kompetanse og kommunikasjon og språk skal ses i sammenheng og samlet bidra til barns allsidige utvikling. (Rammeplanen 2017, side 19)

5.1. Barnehagens mandat og verdigrunnlag

Barnehageloven og rammeplan for barnehage beskriver barnehagens innhold og oppgaver og hvilket verdigrunnlag barnehagen skal bygge på. Barnehagen skal bygge på grunnleggende verdier i kristen og humanistisk arv og tradisjon, respekt for menneskeverdet og natur, åndsfrihet, nestekjærlighet, tilgivelse, likeverd og solidaritet. Dette er verdier som er forankret i menneskerettighetene og internasjonale konvensjoner som Norge har sluttet seg til.

Barnehagen skal fremme demokrati, mangfold og gjensidig respekt, likestilling og likeverd, bærekraftig utvikling, livsmestring og helse.

Rammeplanen beskriver hvordan barnehagen kan legge til rette for å skape gode verdier, normer og holdninger som gir barn kunnskap om livssynsmangfold, kulturelt mangfold, ulike levevis og ulike familieformer. Barna skal få kjennskap og hjelp til å se at det finnes mange ulike måter å forstå ting på og leve sammen på via fortellinger, tradisjoner, verdier og høytider i ulike livssyn og levesett. Barnehagen skal bidra til å utvikle barns interesse og respekt for hverandre og forstå verdien av likheter og ulikheter i et fellesskap.

Barnehagen har markeringer som representerer mangfoldet i barnegruppa og samfunnet. Det kan være religiøse høytider og tradisjoner som er aktuelle; eksempelvis Pride, nasjonaldager, Halloween og karneval. Markeringer må sees i lys av samfunnsutviklingen og kulturelle endringer som barnehagen må forholde seg til.

5.2. Omsorg

Barnehagen skal aktivt legge til rette for omsorgsfulle relasjoner mellom barna og personalet og mellom barna, som grunnlag for trivsel, glede og mestring. Personalet skal arbeide for et miljø som ikke bare gjør barna til mottakere av omsorg, men som også verdsetter barnas egne omsorgshandlinger. (Rammeplanen 2017, side 19)

Barnehagens tiltak:

- **Personalet bruker bevisst språk for å anerkjenne og sette ord på barns følelser**
- **Det legges til rette for trygg tilknytning gjennom stabile voksne og forutsigbare rutiner**
- **Personalet jobber aktivt med å støtte barn i å vise omsorg for hverandre**

5.3. Lek

Leken skal ha en sentral plass i barnehagen, og lekens egenverdi skal anerkjennes. Barnehagen skal gi gode vilkår for lek, vennskap og barnas egen kultur. Leken skal være en arena for barnas utvikling og læring, og for sosial og språklig samhandling. Barnehagen skal inspirere til og gi rom for ulike typer lek både ute og inne. Barnehagen skal bidra til at alle barn kan oppleve glede, humor, spenning og engasjement gjennom lek - alene og sammen med andre. (Rammeplanen 2017, side 20)

Barnehagens tiltak:

- **Personalet deltar aktivt i lek og tar initiativ for å inkludere alle barn**
- **Barna deles i smågrupper gjennom dagen, for å styrke lekekvalitet og relasjoner**
- **Det planlegges og gjennomføres varierte lekemiljø både inne og ute**
- **Personalet veileder barna i samspill og støtter utvikling av lek**

5.4. Danning

Barnehagen skal støtte barna i å forholde seg prøvende og nysgjerrig til omverdenen og bidra til å legge grunnlag for modig, selvstendig og ansvarlig deltakelse i demokratiske fellesskap.

Barnehagen skal fremme samhold og solidaritet samtidig som individuelle uttrykk og handlinger skal verdsettes og følges opp. Barnehagen skal bidra til at barna kan forstå felles verdier og normer som er viktige for fellesskapet. Barnehagen skal bidra til å fremme barnas tilhørighet til samfunnet, natur og kultur.

I barnehagen skal barna få delta i beslutningsprosesser og utvikling av felles innhold. Barna skal støttes i å uttrykke synspunkter og skape mening i den verden de er en del av. Gjennom samspill, dialog, lek og utforsking skal barnehagen bidra til at barna utvikler kritisk tenkning, etisk vurderingsevne, evne til å yte motstand og handlingskompetanse, slik at de kan bidra til endringer. (Rammeplanen 2017, side 21)

Barnehagens tiltak:

- **Personalet legger til rette for samtaler om følelser, vennskap og grenser**
- **Barna får erfaring med å uttrykke egne meninger og bli lyttet til**
- **Personalet synliggjør og fremhever mangfold og ulikheter**

5.5. Læring

I barnehagen skal barna oppleve et stimulerende miljø som støtter opp om deres lyst til å leke, utforske, lære og mestre. Barnehagen skal introdusere nye situasjoner, temaer, fenomener, materialer og redskaper som bidrar til meningsfull samhandling. Barnas nysgjerrighet, kreativitet og vitebegjær skal anerkjennes, stimuleres og legges til grunn for deres læringsprosesser. Barna skal få undersøke, oppdage og forstå sammenhenger, utvide perspektiver og få ny innsikt. Barna skal få bruke hele kroppen og alle sanser i sine læringsprosesser. Barnehagen skal bidra til læringsfellesskap der barna skal få bidra i egen og andres læring. (Rammeplanen 2017, side 22)

Barnehagens tiltak:

- **Personalet tilrettelegger for læring gjennom lek, utforsking og smågrupper**
- **Barna får varierte erfaringer og utfordringer tilpasset alder og utvikling**
- **Læringsmiljøet organiseres slik at det fremmer nysgjerrighet og mestring**

5.6. Vennskap og fellesskap

Sosial kompetanse er en forutsetning for å fungere godt sammen med andre og omfatter ferdigheter, kunnskaper og holdninger som utvikles gjennom sosialt samspill. I barnehagen skal alle barn kunne erfare og være betydningsfulle for fellesskapet og være i positivt samspill med barn og voksne. Barnehagen skal aktivt legge til rette for utvikling av vennskap og sosialt fellesskap. Barnas selvfølelse skal støttes, samtidig som de skal få hjelp til mestre balansen mellom å ivareta egne behov og det å ta hensyn til andres behov. (Rammeplanen 2017, s. 22)

Barnehagens tiltak:

- **Personalet jobber systematisk for at alle barn skal oppleve vennskap og gode relasjoner**
- **Barna støttes i å inkludere hverandre i lek**
- **Det jobbes aktivt med sosial kompetanse gjennom hverdagslige situasjoner**
- **Smågrupper brukes for å styrke relasjoner og inkludering**

Les mer på kommunens nettside

- [Plan for å fremme trygt og godt barnehagemiljø](#)

5.7. Kommunikasjon og språk

Barnehagen skal være bevisst på at kommunikasjon og språk påvirker og påvirkes av alle sider ved barnets utvikling. Gjennom dialog og samspill skal barna støttes i å kommunisere, medvirke, lytte, forstå og skape mening. Barnehagen skal anerkjenne og verdsette barnas ulike kommunikasjonsuttrykk og språk, herunder tegnspråk. Alle barn skal få god språkstimulering gjennom barnehagehverdagen, og alle barn skal få delta i aktiviteter som fremmer kommunikasjon og en helhetlig språkutvikling. (Rammeplanen 2017, side 23)

Barnehagens tiltak:

- **Personalet bruker samtalekort og bildestøtte (ASK) i samspill med barna**
- **Personalet benytter norsk med tegnstøtte i rutinesituasjoner**
- **Personalet modellerer språk ved å sette ord på handlinger, følelser og opplevelser**
- **Det legges til rette for språklig lek gjennom sang, rim, bøker og samtaler**

Se også pkt. 7.6. *Kvalitetskjennetegn.*

5.8. Barnehagens fagområder

Fagområdene gjenspeiler områder som har interesse og egenverdi for barn i barnehagealder, og skal bidra til å fremme trivsel, allsidig utvikling og helse. Barnehagen skal se fagområdene i sammenheng, og alle fagområdene skal være en gjennomgående del av barnehagens innhold. (Rammeplanen 2017, side 47). Barnehagen skal ta utgangspunkt i barnas engasjement og bidrag slik at arbeidet med fagområdene kan oppleves som en meningsfull og morsom del av barnas hverdag. Barnas interesse for fagområdene skal stimuleres, og barnehagen skal bidra til å etablere et lærende fellesskap som verdsetter ulike uttrykk og meninger. Barna skal utvikle kunnskaper og ferdigheter innenfor alle fagområder gjennom undring, utforsking og skapende aktivitet. (Rammeplanen 2017, side 47)

- Kommunikasjon, språk og tekst
- Kropp, bevegelse, mat og helse
- Kunst, kultur og kreativitet
- Natur, miljø og teknologi
- Antall, rom og form
- Etikk, religion og filosofi

- Nærmiljø og samfunn

Barnehagens tiltak:

- **Kommunikasjon, språk og tekst:** Systematisk bruk av samtalekort, bøker og språkleker i smågrupper
- **Kropp, bevegelse, mat og helse:** Daglig fysisk aktivitet og utelek med fokus på mestring og glede
- **Kunst, kultur og kreativitet:** Barna får uttrykke seg gjennom forming, musikk og kreative aktiviteter
- **Natur, miljø og teknologi:** Barna utforsker naturen gjennom turer og undring i nærmiljøet
- **Antall, rom og form:** Barna møter matematikk i lek, konstruksjon og hverdagsaktiviteter
- **Etikk, religion og filosofi:** Samtaler om følelser, rettferdighet og mangfold i hverdagen
- **Nærmiljø og samfunn:** Barna blir kjent med nærmiljøet gjennom turer og aktiviteter

6. Medvirkning

6.1. Barns medvirkning og barns rett til å bli hørt

Barnehagen skal ivareta barnas rett til medvirkning ved å legge til rette for - og oppmuntre til at barna kan få gitt uttrykk for sitt syn på barnehagens daglige virksomhet, jf. barnehageloven § 1 og § 3.

Når barnehagen og personalet tar avgjørelser eller handler på en måte som påvirker barn, skal det beste for barnet være et grunnleggende hensyn. Det gjelder også i spørsmål knyttet til barnets barnehagemiljø. Barnets egen mening og retten barnet har til å bli hørt er sentralt i vurderingen, jf. Grunnloven § 104 og FNs barnekonvensjon art. 12 nr. 1. Barna skal jevnlig få mulighet til aktiv deltakelse i planleggingen og vurderingen av barnehagens virksomhet. Alle barn skal få erfare å få innflytelse på det som skjer i barnehagen. (Rammeplanen 2017, side 27)

Se også pkt. 7.6. *Kvalitetskjennetegn*.

Barnehagens tiltak:

- **Personalet legger til rette for daglige samtaler der barnas meninger blir hørt**
- **Barnas interesser danner grunnlag for planlegging av aktiviteter**
- **Personalet observerer og tolker barns uttrykk som grunnlag for medvirkning**

Kommunen har retningslinjer for hvordan barn og unge skal kunne medvirke i planarbeid.

Handlingsplan – demokrati for barn og unge, ble vedtatt i kommunestyret mai 2022. Et av

tiltakene i planen var at kommunikasjonsavdelingen skulle utvikle et symbol som skal brukes i alle kommunens planer, hvor barn og ungdom har medvirket.



Les mer på kommunens nettside

- [Handlingsplan Demokrati for barn og unge](#)

6.2. Foreldres medvirkning

Barnehagen skal ivareta foreldrenes rett til medvirkning og arbeide i nært samarbeid og forståelse med foreldrene, jf. barnehageloven § 1 og § 4. Samarbeidet mellom hjemmet og barnehagen skal alltid ha barnets beste som mål. Barnehagen legger vekt på et nært og tillitsfullt samarbeid med foreldrene, og vi ønsker at foreldrene skal være aktive medspillere i utviklingen av barnehagens tilbud. Foreldrenes kunnskap om eget barn er en viktig ressurs i planlegging og vurdering av det pedagogiske arbeidet.

For å styrke foreldrenes medvirkning, arbeider barnehagen både med formelle og uformelle arenaer der foreldre kan gi innspill. I tillegg til samarbeidsutvalget (SU), legger vi til rette for at alle foreldre får mulighet til å påvirke barnehagens praksis. Innspill fra foreldre tas med i planlegging og vurdering gjennom dialog, møter og systematiske tilbakemeldinger gjennom SU og foreldreundersøkelser

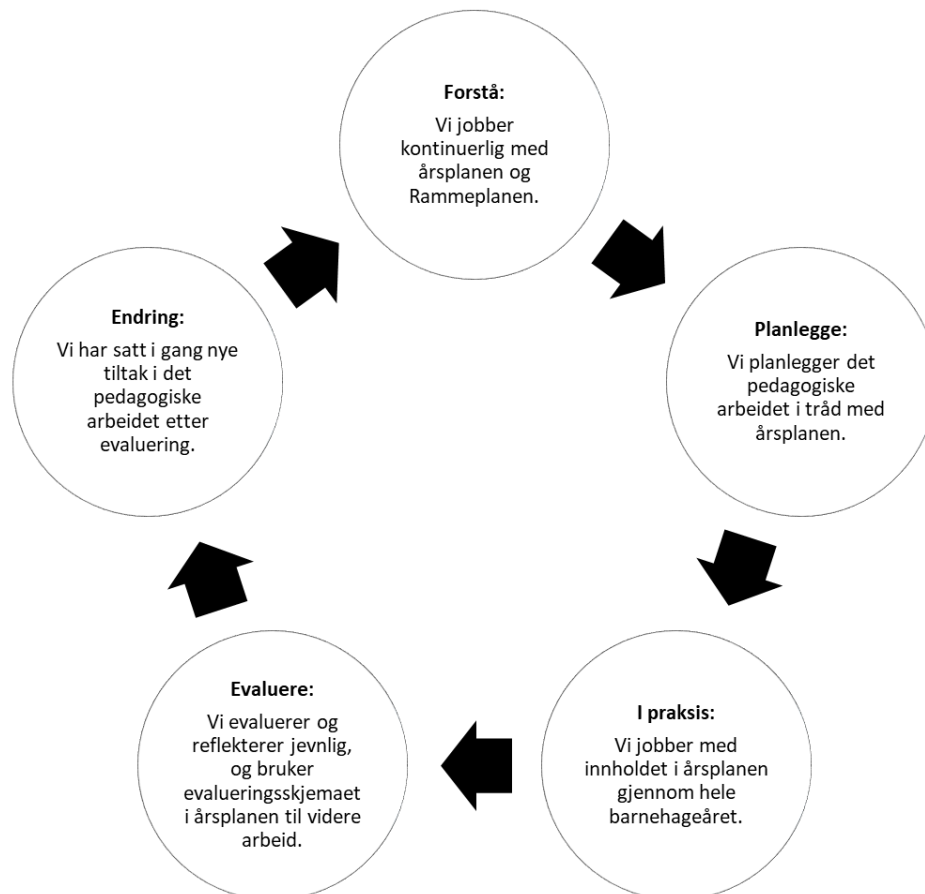
Målet for foreldremedvirkning skal være at foreldre opplever å bli sett, hørt og tatt på alvor, og at deres innspill er en viktig del av grunnlaget for utvikling av barnehagens praksis. Gjennom åpen dialog og gode møteplasser skal barnehagen sikre at alle foreldre får innsikt i arbeidet som

gjøres, og opplever reell mulighet til å medvirke. Foreldrene skal også få kjennskap til og kunne bidra i barnehagens satsingsområder, og deres erfaringer og perspektiver skal brukes aktivt i planlegging, gjennomføring og vurdering av det pedagogiske arbeidet.

- Personalet er åpne for foreldrenes kunnskap om eget barn og skal bruke det aktivt i tilrettelegging av barnehagetilbudet
- Styret sender ut undersøkelse etter tilvenning for å kartlegge opplevelsen av tilvenningsperioden – dette brukes i forbedringsarbeid
- Det gjennomføres foreldreundersøkelser annen hvert år i regi av Nordre Follo Kommune
- Aktiv bruk av daglig dialog ved levering og henting
- Foreldresamtaler der barnets utvikling, trivsel og behov drøftes
- Tilrettelegging for at foreldre kan gi innspill via digitale kanaler eller kontakt med personalet
- Personalet reflekterer over og vurderer innspill i møter, og justerer praksis ved behov

7. Barnehagens arbeidsmåter

Arbeidsmåtene skal ivareta barnas behov for omsorg og lek, fremme læring og danning og gi barn mulighet for medvirkning. Personalet skal ta i bruk varierte arbeidsmåter, og de skal tilpasses til enkeltbarn, barnegruppen og lokalmiljøet. Valg av arbeidsmåter gir muligheter for å gjøre barnehagens innhold spennende og variert. Arbeidsmåtene kan bidra til å skape engasjement, interesse og motivasjon og gir mulighet for å tilføre nye erfaringer og opplevelser i barnehagen. (Rammeplanen 2017, side 43)



7.1. Planlegge

Planleggingen må baseres på kunnskap om barns trivsel og allsidige utvikling, individuelt og i gruppe. Den skal også baseres på observasjon, dokumentasjon, refleksjon, systematisk vurdering og samtaler med barn og foreldre. (Rammeplanen 2017, side 37)

Barnehagens tiltak:

- **Planlegging tar utgangspunkt i observasjon av barnas behov og interesser**
- **Personalet planlegger sammen for å sikre felles praksis**

7.2. Vurdere

Barnehagen skal jevnlig vurdere det pedagogiske arbeidet. Det betyr at det pedagogiske arbeidet skal beskrives, analyseres og fortolkes ut fra barnehagens planer, barnehageloven og rammeplanen. Hovedformålet med vurderingsarbeidet er å sikre at alle barn får et tilbud i tråd med barnehageloven og rammeplanen. (Rammeplanen 2017, side 38)

Barnehagens tiltak:

- **Personalet evaluerer jevnlig i møter**
- **Personalet reflekterer jevnlig over egen voksenrolle i lek og samspill**
- **Arbeidet med språk og smågrupper evalueres systematisk**
- **Pedagogisk praksis justeres ut fra refleksjon og erfaring**

7.3. Dokumentere

Dokumentasjon av personalets arbeid synliggjør hvordan personalet arbeider for å oppfylle kravene i barnehageloven og rammeplanen. Dokumentasjon av det pedagogiske arbeidet skal inngå i barnehagens arbeid med å planlegge, vurdere og utvikle den pedagogiske virksomheten. Dokumentasjon av det pedagogiske arbeidet kan gi foreldre, lokalmiljøet og kommunen som barnehagemyndighet informasjon om hva barn opplever, lærer og gjør i barnehagen, og om hvordan barnehagen oppfyller kravene i barnehageloven og rammeplanen. (Rammeplanen 2017, side 39)

Barnehagens tiltak:

- Personalet dokumenterer prosesser gjennom bilder og praksisfortellinger
- Dokumentasjon brukes aktivt i refleksjon og videre planlegging
- Dokumentasjon brukes som grunnlag for samtaler med barna

7.4. Progresjon

Progresjon i barnehagen innebærer at alle barna skal utvikle seg, lære og oppleve fremgang. Alle barna skal kunne oppleve progresjon i barnehagens innhold, og barnehagen skal legge til rette for at barn i alle aldersgrupper får varierte leke-, aktivitets- og læringsmuligheter. Personalet skal utvide og bygge videre på barnas interesser og gi barna varierte erfaringer og opplevelser. Barnehagen skal legge til rette for progresjon gjennom valg av pedagogisk innhold, arbeidsmåter, leker, materialer og utforming av fysisk miljø. Barn skal få utfordringer tilpasset sine erfaringer, interesser, kunnskaper og ferdigheter. (Rammeplanen 2017, side 44)

Barnehagens tiltak:

- **Personalet tilrettelegger aktiviteter ut fra barnas utviklingsnivå**
- **Leker og materiell byttes og tilpasses for å skape progresjon**

- **Barna får gradvis større utfordringer i lek og aktiviteter**
- **Det jobbes med progresjon innen språk gjennom systematisk bruk av ASK**

7.5. Digital praksis

Barnehagens digitale praksis skal bidra til barnas lek, kreativitet og læring. Ved bruk av digitale verktøy i det pedagogiske arbeidet skal dette støtte opp om barns læreprosesser og bidra til å oppfylle rammeplanens føringer for et rikt og allsidig læringsmiljø for alle barn. Ved bruk av digitale verktøy skal personalet være aktive sammen med barna. Samtidig skal digitale verktøy brukes med omhu og ikke dominere som arbeidsmåte. Barnehagen skal utøve digital dømmekraft og bidra til at barna utvikler en begynnende etisk forståelse knyttet til digitale medier. (Rammeplanen 2017, side 44)

Barnehagens tiltak:

- **Personalet bruker digitale verktøy sammen med barna i pedagogiske aktiviteter**
- **Barna får erfaring med enkle digitale verktøy, i trygge rammer**
- **Personalet reflekterer over etisk bruk av bilder og medier**

7.6. Kvalitetskjenner

Kvalitetskjenner er et refleksjonsverktøy som skal sikre at personalet jobber i tråd med Rammeplan for barnehagen. Den enkelte barnehage bruker kjenner som er tilpasset sine satsingsområder.

Nordre Follo kommune har laget kvalitetskjenner innenfor områdene nedenfor:

- [Barnehagens allmennpedagogiske arbeid](#)
- [Barnehagens arbeid med språkmiljø](#)
- [Barnehagens arbeid med lekemiljø](#)
- [Barnehagens arbeid med ledelse av barnegruppa](#)
- [Barnehagens arbeid med foreldresamarbeid](#)
- [Barnehagens arbeid med demokrati og medvirkning](#)
- [Barnehagens arbeid med trygg og inkluderende tilvenning](#)
- [Barnehagens arbeid med trygt og godt barnehagemiljø](#)
- [Barnehagens arbeid med å forebygge vold og seksuelle overgrep](#)

- [Barnehagens arbeid med å avdekke vold og seksuelle overgrep](#)
- [Barnehagens arbeid med digital praksis](#)

Kvalitetskjenningene og retningslinjer for hvordan ansatte skal benytte dem ligger i kommunens interne kvalitetssystem.

8. Overganger

Kommunen har utarbeidet et årshjul for overganger i opplæringsløpet. Hensikten med årshjulet er å legge til rette for trygge, tydelige og forutsigbare overganger i opplæringsløpet. Årshjulet angir rutiner i forbindelse med overgangene. Samarbeidet mellom de ulike virksomhetene skal preges av likeverdighet og bygge på prinsippet om at vi alle har noe å lære av hverandre. Barnets beste skal være et grunnleggende hensyn i alle handlinger og avgjørelser, og barn har rett til å gi uttrykk for sitt syn i saker som gjelder dem selv.

Les mer

- [Årshjul for overganger i opplæringsløpet](#)

8.1. Når barnet begynner i barnehagen

Barnehagen skal i samarbeid med foreldrene legge til rette for at barnet kan få en trygg og god start i barnehagen. Barnehagen skal tilpasse rutiner og organisere tid og rom slik at barnet får tid til å bli kjent, etablere relasjoner og knytte seg til personalet og til andre barn. Når barnet begynner i barnehagen, skal personalet sørge for tett oppfølging den første tiden slik at barnet kan oppleve tilhørighet og trygghet til å leke, utforske og lære. (Rammeplanen 2017, side 33)

Barnehagens tiltak:

- Barnehagen har fastsatt tydelige mål for hvordan vi ønsker at oppstarten skal være, både for barn og foreldre
- Barnehagen har foreldremøte for nye familier på våren, før barnehagestart
- Barnehagen har 4-6 besøksdager der barna blir kjent med barnehagen på våren før barnehagestart
- Barnehagen har oppstartsamtaler med foreldre i juni/august, fortrinnsvis før barnehagestart
- Barnehagen har tilvenning som går over 5 dager og tilpasses hvert enkelt barns behov

8.2. Overganger internt i barnehagen

Personalet skal sørge for at barn og foreldre får tid og rom til å bli kjent med barna og personalet når de bytter barnegruppe. (Rammeplanen 2017, side 33)

Barnehagens tiltak:

- **Barnehagen tar ansvar for at barn som bytter avdeling får en trygg og god overgang, blant annet med flere besøksdager i mai/juni**
- **Barnehagens lederteam planlegger overgangen til ny avdeling ut fra barnegruppens behov**
- **Barnehagen har overføringssamtaler innad i barnehagen, slik sikrer vi at ny avdeling kan ta imot barn på en best mulig måte**
- **Barnehagen har oppstartssamtaler med foreldre i august**

8.3. Overganger mellom barnehage og skole

Barnehagen skal i samarbeid med foreldre og skolen legge til rette for at barna kan få en trygg og god overgang fra barnehage til skole og eventuelt skolefritidsordning. (Rammeplanen 2017, side 33)

Barnehagens tiltak:

- Barnehagen har alle skolestartere samlet på en avdeling, på den måten legger vi til rette for denne gruppen barn gjennom hele dagen og hele året
- Barnehagen har eget foreldremøte for skolestartere hver høst
- Barnehagen har rutine for samarbeid med skolene
- Barnehagen har treff sammen med andre barn som skal starte på samme skole, det ene har barnehagene ansvar for og det andre treffet er på skolen, der skolen har ansvaret
- Barnehagen følger skolestarterplan som er felles for alle barnehagene i Nordre Follo kommune.

9. Aktiviteter / Årshjul

Barnehagen fyller inn sine årlige aktiviteter og fridager.

Måned	Aktiviteter	Ferie og fridager
August	Oppstarts-samtaler Tilvenning nye barn	13.08 og 14.08 - Plandager, barnehagen er stengt
September	Uke 38 – brannvernuke 09.09 - foreldremøte	Uke 40 – Skolens høstferie, barnehagen er åpen som vanlig
Oktober	Grønnsaksuke	
November		13.11 - Plandag, barnehagen er stengt
Desember	08.12 - Barnas Julebord 14.12 - Luciafeiring (ettermiddag) 18.12 - Nissefest for barna	24.12, 25.12 og 31.12 - Barnehagen er stengt 28.12 - 30.12 - Barnehagen er stengt - åpen barnehage i kommunen for de som har behov for det
Januar		01.01 - Barnehagen er stengt
Februar	05.02 - markering av Samenes Nasjonaldag 12.02 - Karneval i barnehagen	Uke 8 – skolens vinterferie, barnehagen er åpen som vanlig
Mars	09.03 - Markering av barnehagedagen Markering av Eid i mars Uke 11 - Påskefrokost	Uke 12 - Påskeuken, barnehagen er stengt - åpen barnehage i kommunen for de som har behov for det
April	09.04 - Frist for å melde inn sommerferie for barna	

Mai	11.05 - Dugnad i barnehagen 14.05 - Vårfest for barna i barnehagen Besøksdager for nye barn i mai	06.05 - Barnehagen er stengt 07.05 - Planleggingsdag – barnehagen er stengt 17.05 - Barnehagen er stengt
Juni	09.06 - Sommerpiknik for barn og foreldre Besøksdager for nye barn i juni	21.06 - Planleggingsdag – barnehagen er stengt
Juli		Uke 28 og 29 – Barnehagen er stengt Uke 30 - Sommeråpen barnehage etter behov i kommunen.

10. Plan for vurdering

Barnehagens plan for vurdering omfatter både tiltakene for å nå målene i rammeplanen og barnehagens egne satsingsområder. Det lages et årshjul for evaluering og fortløpende vurdering av målene.

Dette punktet omfatter både tiltakene for å nå målene i rammeplanen og barnehagens egne satsingsområder.

A = I stor grad

B = I noen grad, må jobbes med

C = Dette må jobbes mer med

	Barnehagens arbeid med omsorg	A	B	C	Kommentar
1.	Personalet bruker bevisst språk for å anerkjenne og sette ord på barns følelser				
2.	Det legges til rette for trygg tilknytning gjennom stabile voksne og forutsigbare rutiner				
3.	Personalet jobber aktivt med å støtte barn i å vise omsorg for hverandre				

	Barnehagens arbeid med lek	A	B	C	Kommentar
1.	Personalet deltar aktivt i lek og tar initiativ for å inkludere alle barn				
2.	Barna deles i smågrupper gjennom dagen, for å styrke lekekvalitet og relasjoner				
3.	Det planlegges og gjennomføres varierte lekemiljø både inne og ute				
4.	Personalet veileder barna i samspill og støtter utvikling av lek				

	Barnehagens arbeid med danning	A	B	C	Kommentar
1.	Personalet legger til rette for samtaler om følelser, vennskap og grenser				
2.	Barna får erfaring med å uttrykke egne meninger og bli lyttet til				
3.	Personalet synliggjør og fremhever mangfold og ulikheter				

	Barnehagens arbeid med læring	A	B	C	Kommentar
1.	Personalet tilrettelegger for læring gjennom lek, utforskning og smågrupper				
2.	Barna får varierte erfaringer og utfordringer tilpasset alder og utvikling				
3.	Læringsmiljøet organiseres slik at det fremmer nysgjerrighet og mestring				

	Barnehagens arbeid med vennskap og fellesskap	A	B	C	Kommentar
1.	Personalet jobber systematisk for at alle barn skal oppleve vennskap og gode relasjoner				
2.	Barna støttes i å inkludere hverandre i lek				
3.	Det jobbes aktivt med sosial kompetanse gjennom hverdagslige situasjoner				
4.	Smågrupper brukes for å styrke relasjoner og inkludering				

	Barnehagens arbeid med kommunikasjon og språk	A	B	C	Kommentar
1.	Personalet bruker samtalekort og bildestøtte (ASK) i samspill med barna				

2.	Personalet benytter norsk med tegnstøtte i rutinesituasjoner				
3.	Personalet modellerer språk ved å sette ord på handlinger, følelser og opplevelser				
4.	Det legges til rette for språklig lek gjennom sang, rim, bøker og samtaler				

	Barnehagens arbeid med fagområdene	A	B	C	Kommentar
1.	Kommunikasjon, språk og tekst: Systematisk bruk av samtalekort, bøker og språkleker i smågrupper				
2.	Kropp, bevegelse, mat og helse: Daglig fysisk aktivitet og utelek med fokus på mestring og glede				
3.	Kunst, kultur og kreativitet: Barna får uttrykke seg gjennom forming, musikk og kreative aktiviteter				
4.	Natur, miljø og teknologi: Barna utforsker naturen gjennom turer og undring i nærmiljøet				
5.	Antall, rom og form: Barna møter matematikk i lek, konstruksjon og hverdagsaktiviteter				
6.	Etikk, religion og filosofi: Samtaler om følelser, rettferdighet og mangfold i hverdagen				
7.	Nærmiljø og samfunn: Barna blir kjent med nærmiljøet gjennom turer og aktiviteter				

	Barnehagens arbeid med medvirkning	A	B	C	Kommentar
1.	Personalet legger til rette for daglige samtaler der barnas meninger blir hørt				
2.	Barnas interesser danner grunnlag for planlegging av aktiviteter				
3.	P Personalet observerer og tolker barns uttrykk som grunnlag for medvirkning				

	Barnehagens arbeid med foreldremedvirkning	A	B	C	Kommentar
1.	Barnehagens arbeid med foreldrenes medvirkning				
2.	Personalet er åpne for foreldrenes kunnskap om eget barn og skal bruke det aktivt i tilrettelegging av barnehagetilbudet				
3.	Styrer sender ut undersøkelse etter tilvenning for å kartlegge opplevelsen av tilvenningsperioden – dette brukes i forbedringsarbeid				
4.	Det gjennomføres foreldreundersøkelser annen hvert år i regi av Nordre Follo Kommune				
5.	Aktiv bruk av daglig dialog ved levering og henting				
6.	Foreldresamtaler der barnets utvikling, trivsel og behov drøftes				
7.	Tilrettelegging for at foreldre kan gi innspill via digitale kanaler eller kontakt med personalet				

8.	Personalet reflekterer over og vurderer innspill i møter, og justerer praksis ved behov				
----	---	--	--	--	--

	Barnehagens arbeid med progresjon	A	B	C	Kommentar
1.	Personalet tilrettelegger aktiviteter ut fra barnas utviklingsnivå				
2.	Leker og materiell byttes og tilpasses for å skape progresjon				
3.	Barna får gradvis større utfordringer i lek og aktiviteter				
4.	Det jobbes med progresjon innen språk gjennom systematisk bruk av ASK				

	Barnehagens arbeid med digital praksis	A	B	C	Kommentar
1.	Personalet bruker digitale verktøy sammen med barna i pedagogiske aktiviteter				
2.	Barna får erfaring med enkle digitale verktøy, i trygge rammer				
3.	Personalet reflekterer over etisk bruk av bilder og medier				

	Barnehagens arbeid med når barnet begynner i barnehagen	A	B	C	Kommentar
1.	Barnehagen har fastsatt tydelige mål for hvordan vi ønsker at oppstarten skal være, både for barn og foreldre				
2.	Barnehagen har foreldremøte for nye familier på våren, før barnehagestart				

3.	Barnehagen har 4-6 besøksdager der barna blir kjent med barnehagen på våren før barnehagestart				
4.	Barnehagen har oppstartsamtaler med foreldre i juni/august, fortrinnsvis før barnehagestart				
5.	Barnehagen har tilvenning som går over 5 dager og tilpasses hvert enkelt barns behov				

	Barnehagens arbeid med overganger internt i barnehagen	A	B	C	Kommentar
1.	Barnehagen tar ansvar for at barn som bytter avdeling får en trygg og god overgang, blant annet med flere besøksdager i mai/juni				
2.	Barnehagens lederteam planlegger overgangen til ny avdeling ut fra barnegruppens behov				
3.	Barnehagen har overføringssamtaler innad i barnehagen, slik sikrer vi at ny avdeling kan ta imot barn på en best mulig måte				
4.	Barnehagen har oppstartsamtaler med foreldre i august				

	Barnehagens arbeid med overgang mellom barnehage og skole	A	B	C	Kommentar
1.	Barnehagen har alle skolestartere samlet på en avdeling, på den måten legger vi til rette for denne gruppen barn gjennom hele dagen og hele året				
2.	Barnehagen har eget foreldremøte for skolestartere hver høst				
3.	Barnehagen har rutine for samarbeid med skolene				
4.	Barnehagen har treff sammen med andre barn som skal starte på samme skole, det ene har				

	barnehagene ansvar for og det andre treffet er på skolen, der skolen har ansvaret				
5.	Barnehagen følger skolestarterplan som er felles for alle barnehagene i Nordre Follo kommune.				

	Barnehagens arbeid med planlegging	A	B	C	Kommentar
1.	Planlegging tar utgangspunkt i observasjon av barnas behov og interesser				
2.	Personalet planlegger sammen for å sikre felles praksis				

	Barnehagens arbeid med vurdering	A	B	C	Kommentar
1.	Personalet evaluerer jevnlig i møter				
2.	Personalet reflekterer jevnlig over egen voksenrolle i lek og samspill				
3.	Arbeidet med språk og smågrupper evalueres systematisk				
4.	Arbeidet med språk og smågrupper evalueres systematisk				

	Barnehagens arbeid med dokumentasjon	A	B	C	Kommentar
1.	Personalet dokumenterer prosesser gjennom bilder og praksisfortellinger				
2.	Dokumentasjon brukes aktivt i refleksjon og videre planlegging				
3.	Dokumentasjon brukes som grunnlag for samtaler med barna				

11. Kilder og referanser

[Lov om barnehager \(barnehageloven\) - Lovdata](#)

[Forskrift om rammeplan for barnehagens innhold og oppgaver - Lovdata](#)

[Økonomi- og handlingsplan 2026 - 2029](#)

[Nordre Follo kommune - Kommuneplanen](#)

[Nordre Follo kommune - Vold i nære relasjoner](#)

[Nordre Follo kommune - Barnehagemiljø](#)

[Handlingsplan Demokrati for barn og unge](#)

[Årshjul for overganger i opplæringsløpet](#)

[Samarbeidsmodellen - Oppvekst og læring](#)

[Plan for helsefremmende og forebyggende arbeid for barn og unge i Nordre Follo](#)

[For barnehagene i kommunen - Trygg Trafikk](#)

[Årsplan | udir.no](#)