

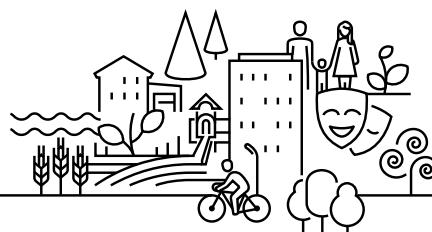


Nordre Follo
kommune

Årsplan 2024-2025



Nordre Finstad barnehage
og
Vestveien barnehage



Innhold

1 OM ÅRSPLANEN OG KOMMUNENS MÅL FOR BARNEHAGENE	2
2 KOMMUNENS STYRINGSDOKUMENTER	3
3. OM BARNEHAGEN – SATSINGSOMRÅDER OG AKTIVITETER DETTE ÅRET	4
3.1 BAKGRUNN FOR VALG AV SATSINGSOMRÅDER.....	5
3.2 SATSINGSOMRÅDENE.....	5
3.3 KOMPETANSEUTVIKLING.....	7
4 BARNEHAGENS FORMÅL OG INNHOLD	8
4.1 OMSORG	8
4.2 LEK	8
4.3 DANNING.....	9
4.4 LÆRING	9
4.5 VENNSKAP OG FELLESSKAP.....	10
4.6 KOMMUNIKASJON OG SPRÅK.....	10
4.7 BARNEHAGENS FAGOMRÅDER	11
4.8 BARNEHAGENS FASTE TEMA	12
5 BARNES MEDVIRKNING	13
6 BARNEHAGENS ARBEIDSMÅTER	13
6.1 PROGRESJON	14
6.2 DIGITAL PRAKSIS.....	14
6.3 KVALITETSKJENNETEGN	14
7 OVERGANGER.....	15
7.1 NÅR BARNET BEGYNNER I BARNEHAGEN	15
7.2 OVERGANGER INTERNT I BARNEHAGEN.....	16
7.3 OVERGANGER MELLOM BARNEHAGE OG SKOLE	16
8 PLANLEGGING, VURDERING OG DOKUMENTASJON	17
9. AKTIVITETER / ÅRSHJUL.....	19
10. PLAN FOR VURDERING.....	20
11. KILDER OG REFERANSER	20

1 Om årsplanen og kommunens mål for barnehagene

Barnehagen skal ivareta barnas behov for omsorg og lek, samt fremme læring og danning. Barnehagens verdigrunnlag skal formidles, praktiseres og oppleves i alle deler av barnehagens pedagogiske arbeid. Barnets beste skal alltid være et overordnet mål.

Å møte individets behov for omsorg, trygghet, tilhørighet og anerkjennelse og sikre at barna får ta del i og medvirke i fellesskapet, er viktige verdier som skal gjenspeiles i barnehagen.

Barnehagen skal fremme demokrati, mangfold og gjensidig respekt, likestilling, bærekraftig utvikling, livsmestring og helse. ([Rammeplanen 2017, side 7](#))

Årsplanen viser hvordan barnehagen arbeider for å omsette både rammeplanen og kommunens planer til pedagogisk praksis. Planen er et arbeidsredskap for alle ansatte i barnehagen. Den inneholder felles satsingsområder for alle kommunale barnehager og den enkelte barnehages visjon, mål og tiltak.

Del av kommunens styringssystem

Barnehagens årsplan er en del av Nordre Follo kommunes styringssystem, sammen med kommuneplanen og årlige økonomi- og handlingsplaner. Årsplanen skal sikre sammenheng mellom kommunens overordnede mål og de mål, tiltak og aktiviteter barnehagen prioriterer. I tillegg skal planen gi informasjon til foreldre/brukere av barnehagen.

Visjon og verdier

Kommunens visjon er Nær og nyskapende. Våre verdier er Ansvar, omsorg og respekt.

Både visjonen og verdiene skal prege oss som enkeltmennesker, kollegaer, tjenesteytere og samarbeidspartnere. Sammen med innbyggere, frivillige og næringsliv skal barnehagene bidra til å skape en trygg og god oppvekst for barn i Nordre Follo kommune.

Fastsatt av SU: 19.09.2024

Barnehagens styrer: Bente Marianne Tallaksen

Årsplanen sendes ut på e-post.

Den ligger også på [barnehagens nettside](#)

2 Kommunens styringsdokumenter

Trygg oppvekst er ett av fire satsingsområder i kommuneplan for Nordre Follo. Disse blir blant annet fulgt opp med fem innsatsområder i økonomi- og handlingsplan for perioden 2023-2026:

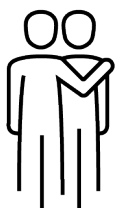
Vi skal bidra til at alle foreldre er trygge og gode ressurser for sine og andres barn.



Foreldre som ressurs

I alt vi gjør skal vi arbeide for at foreldre inviteres med, inkluderes og gir tilbakemeldinger om tjenester og samarbeid, og bidrar som den ressursen de er for egne og andres barn.

Vi skal sørge for at alle hører til i et inkluderende fellesskap.



Inkluderende fellesskap

I alt vi gjør skal vi jobbe for at barn, unge og foreldre er inkludert og opplever tilhørighet.

Vi skal se barnet - hele barnet og familien.



Se meg – hele meg

I alt vi gjør og i alle relasjoner, skal vi jobbe verdibasert, ta ansvar, gi omsorg og ha respekt for barn og unge. Vi skal være bevisste egne og andres grenser og hvordan barn, unge og foreldre er i stand til å mestre livene sine, egen psykisk og fysisk helse og hva vi kan bidra med for den enkelte.

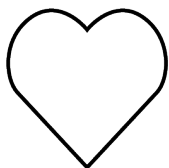
Vi skal legge til rette for nysgjerrighet og lærelyst, slik at barn og elever får realisert sitt potensial for utvikling og læring.



Lærelyst

I alt vi gjør skal vi ha troen på at alle barn og unge kan lære, og vi stimulerer til nysgjerrighet, utvikling og læring.

Vi skal sørge for at barn og familier som har behov for støtte, får det med riktig innsats tidsnok.



Riktig innsats tidsnok

I alt vi gjør ser vi hele mennesket og vi involvere den det gjelder. Vi tar ansvar ved å bidra til koordinering for å skape helhet og sammenheng for den enkelte og familien.

Les mer på kommunens nettside

- [Kommuneplan for Nordre Follo kommune 2019-2030](#)
- [Økonomi og handlingsplan 2023-2026](#)

3. Om barnehagen – satsingsområder og aktiviteter dette året

Visjon: Alle barn og voksne får være seg selv, og er betydningsfulle for fellesskapet

Nordre Finstad og Vestveien barnehager ligger ved siden av hverandre på Villenga i Ski, tett på nærskogen på Finstad, togstasjonen og Ski sentrum. Nordre Finstad har tre avdelinger, mens Vestveien har to. Totalt har vi 89 barn og 20 faste stillinger. Barnehagene holder til i midlertidige bygg, mens bygging av den nye Magasinparken barnehage foregår. Her skal begge barnehagene flytte inn høsten 2025, så dette barnehageåret vil handle mye om flytting og organisering rundt dette, i tillegg til den daglige driften på avdelingene.

Gleden av å være sammen – mangfold i barnehagen.

Nordre Finstad og Vestveien har mye erfaring i å ta imot barn med forskjellig bakgrunn og funksjonsevne, og vi har en personalgruppe som er tydelige i sine roller som forbilder for å skape samhörighet. For barna er det viktig å bli møtt med respekt og åpenhet, så de kan bygge sin identitet i trygge rammer. Mange av barna i våre barnehager skal forstå flere kulturer samtidig når de vokser opp, og vi ønsker at dette skal oppleves som en styrke. Mangfold av kulturer, språk og funksjonsevne i en barnegruppe er med på å skape bredere forståelse for at vi alle er forskjellige, og har ulike behov.

«I barnehagen skal alle barn kunne erfare å være betydningsfulle for fellesskapet og å være i positivt spill med barn og voksne. Barnehagen skal aktivt legge til rette for utvikling av vennskap og sosialt fellesskap.» (Rammeplan for barnehagen, 2017)

Vi ser det som en ressurs at vi er en barnehage med mangfold, og vi ønsker å fremme gleden ved å være i et fellesskap som reflekterer det moderne samfunnet. Det er en styrke å kunne forstå andre menneskers behov uten å kunne samme språk, eller kjenne til hverandres bakgrunn, og gjennom leken og hverdagen i barnehagen så lærer barna dette.

3.1 Bakgrunn for valg av satsingsområder

Valg av satsingsområder baserer seg på sentrale og kommunale føringer, samt barnehagens ståsted, forutsetninger og behov. Når barnehagen velger satsingsområder, er det for å vie utvalgte områder spesiell oppmerksomhet. Personalet er opptatt av at barnehagen stadig utvikler seg for å bli bedre, slik at den på best mulig måte oppfyller barnehagelovens krav, samt rammeplanens målsettinger.

Lekens betydning har vært tema for mange diskusjoner opp gjennom tidene, og det er gjennom lek at barn lærer om det virkelige livet. Gjennom å øve og prøve ut, gjennom å være i roller, og å samhandle med andre, får barn viktige erfaringer som gjør dem til mennesker som kan fungere godt i samfunnet. Den seinere tida er det blitt et økende fokus på den organiserte leken, og hvordan denne tar plassen fra den indremotiverte leken. Personalet må være bevisste på sin rolle i leken, så vi ikke tar fra barna viktige muligheter for læring. Gjennom å være sensitive og tilstedeværende, kan personalet legge til rette for inkludering gjennom leken, og bidra til at alle barn får leke, og dermed får flere muligheter for læring.

«Leken skal ha en sentral plass i barnehagen, og lekens egenverdi skal anerkjennes. Barnehagen skal gi gode vilkår for lek, vennskap og barnas egen kultur. Leken skal være en arena for barnas utvikling og læring, og for sosial og språklig samhandling. Barnehagen skal inspirere til og gi rom for ulike typer lek både ute og inne. Barnehagen skal bidra til at alle barn kan oppleve glede, humor, spenning og engasjement gjennom lek - alene og sammen med andre.» (Rammeplan for barnehagen 2017)

3.2 Satsingsområdene

Dette året vil vi jobbe med læring, og da spesielt læring gjennom lek. Vi tror at leken har verdi i seg selv, og at ved å rette oppmerksomheten mot hva barn lærer i leken, så vil personalet også kunne se nye sider av en lekesituasjon de har sett mange ganger før.

«I barnehagen skal barna oppleve et stimulerende miljø som støtter opp om deres lyst til å leke, utforske, lære og mestre. Barnehagen skal introdusere nye situasjoner, temaer, fenomener, materialer og redskaper som bidrar til meningsfull samhandling. Barnas nysgjerrighet, kreativitet og vitebegjær skal anerkjennes, stimuleres og legges til grunn for deres læringsprosesser.» (Rammeplan for barnehagen, 2017)

Gjennom lek blir barna kjent med seg selv og andre, den bidrar til å danne deres identitet og utvikling av selvfølelse og tro på egen mestring. Det å mestre lek og lekens innhold sammen med andre barn gir opplevelsen av tilhørighet og en forståelse av å være en del av fellesskapet. Leken er med på å utvikle kreativitet, skaperglede og evnen til å løse problemer. Gjennom lek utvikler barn nysgjerrighet, forestillingsevne, fantasi og vitebegjær, de lever ut drømmer og prøver ut grenser. I leken får barna prøve ut sine egne hypoteser og idéer, de kan prøve og feile og får en større forståelse for verden rundt seg.

Barn trenger språk for å leke, og vi vil også jobbe aktivt med høytlesing som metode for utvikling av språk og leseglede. Vi ser viktigheten av å samarbeide med hjemmene om det å lese for barna for å skape godt grunnlag for å støtte opp om språklæringen. Dette i tillegg til visuell støtte og tegn støtte, skal gi barna våre et godt grunnlag for utvikling i lek og samvær med andre, og for læring på alle områder.

Hovedmål:

Vi bruker lek og høytlesing aktivt for å styrke barns språk og læring

Delmål:

Alle barn får gode lekesituasjoner hver dag

Alle barn gleder seg over å bli lest for

Kjennetegn for personale

Vi ser og hører personale som:

- er til stede for alle barn
- undrer seg sammen med barn
- tar mulighetene som byr seg og skaper læringssituasjoner
- deltar i og utvider lekesituasjoner

- ser på barn som kompetente
- ser hverdagssituasjoner som en mulighet til læring
- tilrettelegger for læring med hele kroppen

Kjennetegn for barn

Vi ser og hører barn som:

- tar kontakt med alle voksne, ikke bare de på egen avdeling
- samarbeider og bruker språket aktivt
- har lek som utvider seg og varer over tid
- leker situasjoner de opplever ellers i hverdagen
- lærer av hverandre og deler kunnskap med hverandre
- gleder seg med hverandre
- lærer med hele kroppen- bruker alle sanser og motorikk

Slik jobber vi:

- Smågrupper
- Tilrettelagt lekemiljø
- Aldersdelte grupper
- Høytlesning daglig
- Tegnstøtte og visuell støtte
- Turer

3.3 Kompetanseutvikling

Personalet i Nordre Finstad og Vestveien er opptatt av å være i utvikling, og vi forventer av oss selv og av hverandre at vi skal lære og utvikle oss kontinuerlig. Det å være undrende, tilstedeværende og støttende voksne, krever mye bevissthet rundt egen rolle. Barnehagen skal være en lærende organisasjon, noe som innebærer at vi skal planlegge, dokumentere og vurdere arbeidet vårt, og begrunne det ut fra barnehageloven og rammeplanen.

I Nordre Finstad og Vestveien jobber vi med utvikling av personalet gjennom:

- Refleksjonsmøter med assistenter/fagarbeidere hver måned
- Pedagogmøter hver måned

- Planleggingsdager og personalmøter
- Felles fagdager i regi av Nordre Follo kommune

Dette året ønsker vi også å fortsette arbeidet med å styrke voksenrollen. Vi skal jobbe med temaer som språk, lek og læring, og gjennom vårsemesteret skal vi jobbe med boka «Den autoritative voksenrollen i barnehagen»

4 Barnehagens formål og innhold

Barnehagens innhold skal være allsidig, variert og tilpasset enkeltbarnet og barnegruppen.

I barnehagen skal barna få leke og utfolde skaperglede, undring og utforskertrang. Arbeidet med omsorg, danning, lek, læring, sosial kompetanse og kommunikasjon og språk skal ses i sammenheng og samlet bidra til barns allsidige utvikling. (Rammeplanen 2017, side 19)

4.1 Omsorg

Barnehagen skal ivareta barnas behov for omsorg

Barnehagen skal aktivt legge til rette for omsorgsfulle relasjoner mellom barna og personalet og mellom barna, som grunnlag for trivsel, glede og mestring. Personalet skal arbeide for et miljø som ikke bare gjør barna til mottakere av omsorg, men som også verdsetter barnas egne omsorgshandlinger. (Rammeplanen 2017, side 19)

Barnehagens tiltak:

- Personalet møter barna med varme og interesse
- Personalet er sensitive og imøtekommende for barnas behov, både individuelt og i gruppe
- Personalet er tilstedeværende sammen med barna i lek og aktiviteter
- Personalet skaper trygghet gjennom gode rutiner, fast dagsrytme og ukeplan
- Personalet legger til rette for barnas mestringsopplevelser

4.2 Lek

Barnehagen skal ivareta barnas behov for lek

Leken skal ha en sentral plass i barnehagen, og lekens egenverdi skal anerkjennes. Barnehagen skal gi gode vilkår for lek, vennskap og barnas egen kultur. Leken skal være en arena for barnas utvikling og læring, og for sosial og språklig samhandling. Barnehagen skal inspirere til og gi rom for ulike typer lek

både ute og inne. Barnehagen skal bidra til at alle barn kan oppleve glede, humor, spenning og engasjement gjennom lek - alene og sammen med andre. (Rammeplanen 2017, side 20)

Barnehagens tiltak:

- Personalet anerkjenner barndommens egenverdi ved å tilrettelegge for lek
- Personalet veileder og støtter barnet i deres samspill med hverandre, og er delaktige i lek og aktiviteter
- Personalet bruker lek som den viktigste arenaen for å fremme sosial kompetanse og språklig utvikling
- Personalet introduserer felles temaer til inspirasjon i lek
- Personalet tilrettelegger barnehagens inne og uterom til inspirasjon for lek

4.3 Danning

Barnehagen skal fremme danning

Barnehagen skal støtte barna i å forholde seg prøvende og nysgjerrig til omverdenen og bidra til å legge grunnlag for modig, selvstendig og ansvarlig deltakelse i demokratiske fellesskap. Barnehagen skal fremme samhold og solidaritet samtidig som individuelle uttrykk og handlinger skal verdsettes og følges opp. Barnehagen skal bidra til at barna kan forstå felles verdier og normer som er viktige for fellesskapet. Barnehagen skal bidra til å fremme barnas tilhørighet til samfunnet, natur og kultur. I barnehagen skal barna få delta i beslutningsprosesser og utvikling av felles innhold. Barna skal støttes i å uttrykke synspunkter og skape mening i den verden de er en del av. Gjennom samspill, dialog, lek og utforskning skal barnehagen bidra til at barna utvikler kritisk tenkning, etisk vurderingsevne, evne til å yte motstand og handlingskompetanse, slik at de kan bidra til endringer. (Rammeplanen 2017, side 21)

Barnehagens tiltak:

- Personalet støtter barnas aktiviteter, engasjement og deltakelse i fellesskapet
- Personalet synliggjør og verdsetter ulike behov, meninger og perspektiver
- Personalet utfordrer barnas tenkning og inviterer dem inn i utforskende samtaler
- Personalet synliggjør og fremhever mangfold og ulikhet som en positiv kvalitet
- Personalet og barna samarbeider om felles samspillsregler for avdelingen

4.4 Læring

Barnehagen skal fremme læring

I barnehagen skal barna oppleve et stimulerende miljø som støtter opp om deres lyst til å leke, utforske, lære og mestre. Barnehagen skal introdusere nye situasjoner, temaer, fenomener, materialer

og redskaper som bidrar til meningsfull samhandling. Barnas nysgjerrighet, kreativitet og vitebegjær skal anerkjennes, stimuleres og legges til grunn for deres læringsprosesser. Barna skal få undersøke, oppdage og forstå sammenhenger, utvide perspektiver og få ny innsikt. Barna skal få bruke hele kroppen og alle sanser i sine læringsprosesser. Barnehagen skal bidra til læringsfellesskap der barna skal få bidra i egen og andres læring. (Rammeplanen 2017, side 22)

Barnehagens tiltak:

- Personalet er bevisste på at barnas læring skjer gjennom lek og i alle hverdagssituasjoner i samspill med andre
- Personalet legger til rette for opplevelser og erfaringer som gir mestring
- Personalet er støttende og undrende i refleksjoner og samtaler med barn
- Personalet legger til rette for progresjon i barnas individuelle utvikling

4.5 Vennskap og fellesskap

Barnehagen skal fremme vennskap og fellesskap

Sosial kompetanse er en forutsetning for å fungere godt sammen med andre og omfatter ferdigheter, kunnskaper og holdninger som utvikles gjennom sosialt samspill. I barnehagen skal alle barn kunne erfare og være betydningsfulle for fellesskapet og være i positivt samspill med barn og voksne.

Barnehagen skal aktivt legge til rette for utvikling av vennskap og sosialt fellesskap. Barnas selvfølelse skal støttes, samtidig som de skal få hjelp til mestre balansen mellom å ivareta egne behov og det å ta hensyn til andres behov. (Rammeplanen 2017, s. 22)

Barnehagens tiltak:

- Personalet arbeider i tråd med barnehagens plan for trygt og godt barnehagemiljø
- Personalet legger til rette for vennskap på tvers av alder og kjønn

Personalet deler barna inn i mindre grupper for å tilrettelegge for lek og vennskap

Les mer på kommunens nettside

[Plan for å fremme trygt og godt barnehagemiljø](#)

4.6 Kommunikasjon og språk

Barnehagen skal fremme kommunikasjon og språk

Barnehagen skal være bevisst på at kommunikasjon og språk påvirker og påvirkes av alle sider ved

barnets utvikling. Gjennom dialog og samspill skal barna støttes i å kommunisere, medvirke, lytte, forstå og skape mening. Barnehagen skal anerkjenne og verdsette barnas ulike kommunikasjonsuttrykk og språk, herunder tegnspråk. Alle barn skal få god språkstimulering gjennom barnehagehverdagen, og alle barn skal få delta i aktiviteter som fremmer kommunikasjon og en helhetlig språkutvikling. (Rammeplanen 2017, side 23)

Barnehagens tiltak:

- Personalet er bevisst sin rolle som språkmodell for barna
- Personalet legger til rette for språklig støtte og hjelp for enkeltbarn
- Personalet bruker varierte metoder for å bade barna i språk som bøker, dikt, bilder og sanger
- Personalet hjelper og støtter barna i sin egen språkutvikling, gjennom stimulering av verbal og nonverbal kommunikasjon

Se også pkt. 6.3 Kvalitetskjennetegn.

4.7 Barnehagens fagområder

Fagområdene gjenspeiler områder som har interesse og egenverdi for barn i barnehagealder, og skal bidra til å fremme trivsel, allsidig utvikling og helse. Barnehagen skal se fagområdene i sammenheng, og alle fagområdene skal være en gjennomgående del av barnehagens innhold.

Barnehagen skal ta utgangspunkt i barnas engasjement og bidrag slik at arbeidet med fagområdene kan oppleves som en meningsfull og morsom del av barnas hverdag. Barnas interesse for fagområdene skal stimuleres, og barnehagen skal bidra til å etablere et lærende fellesskap som verdsetter ulike uttrykk og meninger. Barna skal utvikle kunnskaper og ferdigheter innenfor alle fagområder gjennom undring, utforskning og skapende aktivitet. (Rammeplanen 2017, side 47)

- Kommunikasjon, språk og tekst
- Kropp, bevegelse, mat og helse
- Kunst, kultur og kreativitet
- Natur, miljø og teknologi
- Antall, rom og form
- Etikk, religion og filosofi
- Nærmiljø og samfunn

Barnehagens tiltak:

- Personalet bruker de 7 fagområdene i planlegging, gjennomføring og dokumentering av de pedagogiske aktivitetene gjennom hele året
- Personalet bruker fagområdene sammen og hver for seg, alt etter hva som er behovet i barnegruppa

4.8 Barnehagens faste tema

De kommunale barnehagene har tre felles temaer, i tillegg til egne mål og satsingsområder.

Inkluderende fellesskap

Inkluderende fellesskap er et overordnet satsningsområde i barnehagene. Ifølge barnehageloven har barnehagen plikt til å arbeide for et leke- og læringsmiljø, der alle barn er inkludert i gruppefellesskapet. Ansatte har plikt til å følge med på hva som skjer i miljøet og skal aktivt gripe inn hvis de ser at barn opplever krenkelser fra andre barn eller andre ansatte.

- [Plan for å fremme trygt og godt barnehagemiljø](#)

Vold i nære relasjoner – barnehagens arbeid med kropp, seksualitet og grenser.

Dette er et ledd i arbeidet med innsatsområdet «Se meg - hele meg» og overordnet plan «Vold i nære relasjoner». Barn skal få kunnskap om tema kropp, seksualitet og grenser som gjør at de både tør og har et språk til å fortelle om vold og seksuelle overgrep så tidlig som mulig. Personalet skal være trygge omsorgspersoner og aktivt til stede for å fange opp barns signaler og uttrykk. Dette arbeidet skal sees i sammenheng med progresjonsplan for barnehagens arbeid med å forebygge vold og seksuelle overgrep.

Arbeidet er delt opp i fire underpunkter:

- Forebygge
- Avdekke
- Håndtere
- Ivareta

Trafikksikker barnehage

I samarbeid med Trygg trafikk og trygge lokalsamfunn har Nordre Follo som mål å bli en trafikksikker kommune. Barnehagene bidrar i dette arbeidet og samarbeider tett med foreldrene.

- [Trygg trafikk](#)

5 Barns medvirkning

Barnehagen skal ivareta barnas rett til medvirkning ved å legge til rette for - og oppmuntre til at barna kan få gitt uttrykk for sitt syn på barnehagens daglige virksomhet, jf. barnehageloven § 1 og § 3, Grunnloven § 104 og FNs barnekonvensjon art. 12 nr. 1. Barna skal jevnlig få mulighet til aktiv deltakelse i planleggingen og vurderingen av barnehagens virksomhet. Alle barn skal få erfare å få innflytelse på det som skjer i barnehagen. (Rammeplanen 2017, side 27)

Se også pkt. 6.3 Kvalitetskjennetegn.

Barnehagens tiltak:

- Personalet legger til rette for demokratiske prosesser i samarbeid med barna
- Personalet gir barna mulighet til å påvirke sin egen hverdag innenfor de rammene som er satt
- Personalet ser, lytter til og tar tak i barnas initiativ
- Personalet tilpasser rutiner og aktiviteter i forhold til barnas alder, forutsetninger og erfaringer

6 Barnehagens arbeidsmåter

Arbeidsmåtene skal ivareta barnas behov for omsorg og lek, fremme læring og danning og gi barn mulighet for medvirkning. Personalet skal ta i bruk varierte arbeidsmåter, og de skal tilpasses til enkeltbarn, barnegruppen og lokalmiljøet. Valg av arbeidsmåter gir muligheter for å gjøre barnehagens innhold spennende og variert. Arbeidsmåtene kan bidra til å skape engasjement, interesse og motivasjon og gir mulighet for å tilføre nye erfaringer og opplevelser i barnehagen. (Rammeplanen 2017, side 43)

6.1 Progresjon

Progresjon i barnehagen innebærer at alle barna skal utvikle seg, lære og oppleve fremgang. Alle barna skal kunne oppleve progresjon i barnehagens innhold, og barnehagen skal legge til rette for at barn i alle aldersgrupper får varierte leke-, aktivitets- og læringsmuligheter. Personalet skal utvide og bygge videre på barnas interesser og gi barna varierte erfaringer og opplevelser. Barnehagen skal legge til rette for progresjon gjennom valg av pedagogisk innhold, arbeidsmåter, leker, materialer og utforming av fysisk miljø. Barn skal få utfordringer tilpasset sine erfaringer, interesser, kunnskaper og ferdigheter. (Rammeplanen 2017, side 44)

Barnehagens tiltak:

- Personalet bidrar til at barna får mestringsopplevelser samtidig som de har noe å strekke seg etter
- Personalet tilrettelegger for aktiviteter i tråd med barnas modenhet og alder.

6.2 Digital praksis

Barnehagens digitale praksis skal bidra til barnas lek, kreativitet og læring. Ved bruk av digitale verktøy i det pedagogiske arbeidet skal dette støtte opp om barns læreprosesser og bidra til å oppfylle rammeplanens føringer for et rikt og allsidig læringsmiljø for alle barn. Ved bruk av digitale verktøy skal personalet være aktive sammen med barna. Samtidig skal digitale verktøy brukes med omhu og ikke dominere som arbeidsmåte. Barnehagen skal utøve digital dømmekraft og bidra til at barna utvikler en begynnende etisk forståelse knyttet til digitale medier. (Rammeplanen 2017, side 44)

Barnehagens tiltak:

- Personalet legger til rette for at barna utforsker, leker, lærer og selv skaper noe gjennom digitale uttrykksformer
- Personalet legger til rette for at barna får erfaringer med ulike digitale verktøy
- Personalet er kjent med og deltar i barnas digitale verden

6.3 Kvalitetskjennetegn

Kvalitetskjennetegn er et refleksjonsverktøy som skal sikre at personalet jobber i tråd med rammeplan for barnehagen. Den enkelte barnehage bruker kjennetegn som er tilpasset sine satsingsområder. Nordre Follo kommune har laget kvalitetskjennetegn innenfor områdene nedenfor.

- [Barnehagens allmennpedagogiske arbeid](#)
- [Barnehagens arbeid med språkmiljø](#)
- [Barnehagens arbeid med lekemiljø](#)
- [Barnehagens arbeid med ledelse av barnegruppa](#)
- [Barnehagens arbeid med foreldresamarbeid](#)
- [Barnehagens arbeid med demokrati og medvirkning](#)
- [Barnehagens arbeid med trygg og inkluderende tilvenning](#)
- [Barnehagens arbeid med trygt og godt barnehagemiljø](#)
- [Barnehagens arbeid med å forebygge vold og seksuelle overgrep](#)

Kvalitetskjennetegnene og retningslinjer for hvordan ansatte skal benytte dem ligger i kommunens interne kvalitetssystem.

7 Overganger

Plan for overgang barnehage – skole – SFO

Målet med planen er å skape trygghet for barnet gjennom tydelige og forutsigbare overganger gjennom hele livet. Planen skal gi en retning for virksomhetenes arbeid med overganger. Trygghet for barnet, en god tilknytning og nære relasjoner er viktig for barns læring og utvikling. Denne planen beskriver det viktigste i overgangen mellom ulike faser i barnas liv.

Se plan for overganger her: [Nordre Follo kommune - Planer](#)

7.1 Når barnet begynner i barnehagen

Barnehagen skal i samarbeid med foreldrene legge til rette for at barnet kan få en trygg og god start i barnehagen. Barnehagen skal tilpasse rutiner og organisere tid og rom slik at barnet får tid til å bli kjent, etablere relasjoner og knytte seg til personalet og til andre barn. Når barnet begynner i barnehagen, skal personalet sørge for tett oppfølging den første tiden slik at barnet kan oppleve tilhørighet og trygghet til å leke, utforske og lære. (Rammeplanen 2017, side 33)

Barnehagens tiltak:

- Personalet inviterer til foreldremøte, tidlig tilvenning og besøksdager for nye foreldre i forkant av oppstart
- Pedagogene gjennomfører samtale med foreldrene i tilvenningstiden

- Personalet tilpasser tilvenningen til hvert enkelt barn og families behov

7.2 Overganger internt i barnehagen

Personalet skal sørge for at barn og foreldre får tid og rom til å bli kjent med barna og personalet når de bytter barnegruppe. (Rammeplanen 2017, side 33)

Barnehagens tiltak:

- Personalet gir barna god tid til å gjøre seg kjent med ny avdeling før oppstart
- Personalet har overføringssamtaler med ny avdeling for deling av nødvendig informasjon.

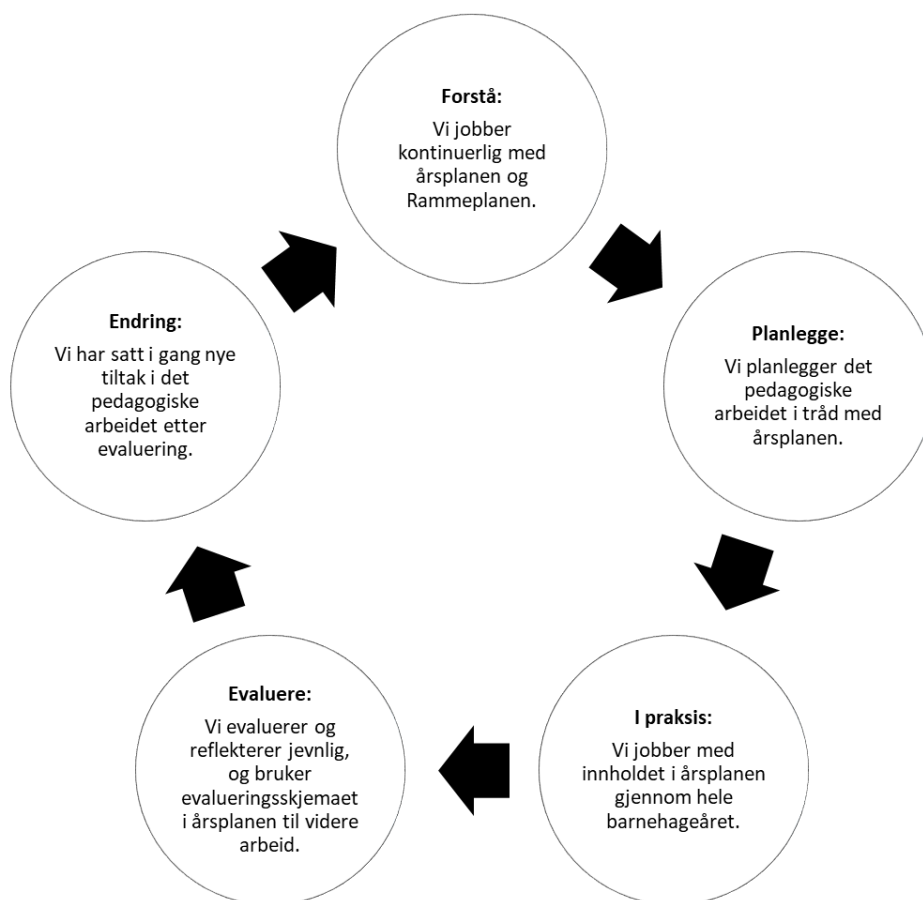
7.3 Overganger mellom barnehage og skole

Barnehagen skal i samarbeid med foreldre og skolen legge til rette for at barna kan få en trygg og god overgang fra barnehage til skole og eventuelt skolefritidsordning. (Rammeplanen 2017, side 33)

Barnehagens tiltak:

- Personalet gjennomfører samtaler med barn og foreldre, og overfører nødvendig informasjon til skolen, med foreldrenes samtykke
- Barnehagene gjennomfører vennsgrupper for barn i samme skolekrets før sommeren.

8 Planlegging, vurdering og dokumentasjon



Planlegge

Planleggingen må baseres på kunnskap om barns trivsel og allsidige utvikling, individuelt og i gruppe. Den skal også baseres på observasjon, dokumentasjon, refleksjon, systematisk vurdering og samtaler med barn og foreldre. (Rammeplanen 2017, side 37)

Barnehagens tiltak:

- Personalet planlegger i forskjellige møtearenaer og avsatt planleggingstid for pedagogene
- Personalet planlegger aktiviteter utfra barnegruppas alder, behov og interesser

Vurdere

Barnehagen skal jevnlig vurdere det pedagogiske arbeidet. Det betyr at det pedagogiske arbeidet skal beskrives, analyseres og fortolkes ut fra barnehagens planer, barnehageloven og rammeplanen.

Hovedformålet med vurderingsarbeidet er å sikre at alle barn får et tilbud i tråd med barnehageloven og rammeplanen. (Rammeplanen 2017, side 38)

Barnehagens tiltak:

- Personalet vurderer egen praksis opp mot planverk
- Personalet vurderer barnas trivsel og utvikling gjennom samtaler og observasjoner i samarbeid med foreldre
- Personalet benytter aktuelle kvalitetskjenne tegn for å vurdere egen praksis.

Dokumentere

Dokumentasjon av personalets arbeid synliggjør hvordan personalet arbeider for å oppfylle kravene i barnehageloven og rammeplanen. Dokumentasjon av det pedagogiske arbeidet skal inngå i barnehagens arbeid med å planlegge, vurdere og utvikle den pedagogiske virksomheten.

Dokumentasjon av det pedagogiske arbeidet kan gi foreldre, lokalmiljøet og kommunen som barnehagemyndighet informasjon om hva barn opplever, lærer og gjør i barnehagen, og om hvordan barnehagen oppfyller kravene i barnehageloven og rammeplanen. (Rammeplanen 2017, side 39)

Barnehagens tiltak:

- Personalet dokumenterer hverdagen gjennom informasjonsskriv og bilder til foreldrene
- Personalet benytter møter og planleggingsdager til refleksjon og dokumentasjon av måloppnåelse
- Personalet følger gjeldende regler for personvern
- Personalet dokumenterer foreldresamtaler og samarbeid med eventuelle andre instanser i barnehagens arkivsystem public 360 – foreldre får kopi

9. Aktiviteter / Årshjul

Måned	Aktiviteter	Ferie og fridager
August	Tilvenning og bli kjent	Plandager 15. og 16. Barnehagen stengt
September	Sikkerhetsuker trafikk og brannvern uke 38 og 39 Foreldremøte alle/skolestartere 24.	
Oktober	Verdensdagen uke 43	
November		Plandag 15. Barnehagen stengt
Desember	Julegrantenning 2. Luciafeiring 13.	Jul. Barnehagen stengt 24., 25., 26., og 31.
Januar	Ortodoks jul 7. Kinesisk nyttår 29.	Barnehagen stengt 1. og 2.
Februar	Samenes nasjonaldag 5. Ramadan 27.	
Mars	Foreldremøte 25. Eid feiring 31.	
April		Påske 16. – 21. Barnehagen stengt Plandag 22. Barnehagen stengt
Mai	16. mai feiring	1. Barnehagen stengt 29. Kristi himmelfartsdag, barnehagen stengt
Juni	Sommeravslutning uke 24	9. Andre pinsedag. Barnehagen stengt
Juli		Barnehagen stengt uke 28 og 29 Sommerbarnehage uke 30

10. Plan for vurdering

Barn og personale dokumenterer hverdagen i form av bilder og tekst på hver avdeling og på digitale medier. I barnehagen er barna en naturlig del av evalueringen både for seg selv, men også for barnegruppen. Barna får uttale seg om det som vedrører dem.

Nordre Finstad og Vestveien barnehager bruker kommunens kvalitetskjenner til vurdering av eget arbeid.

Avdelingene evaluerer fortløpende periodeplaner med mål og kjennetegn for inneværende periode. Dette gjøres på avdelingsmøter. Evaluering blir gitt i neste periodeplan, og arbeidet dokumenteres fortløpende.

Våren 2025 evalueres året som har gått.

11. Kilder og referanser

Rammeplan for barnehagen

Lov om barnehager